

Tartu Ülikooli sotsiaalteaduslike rakendusüuringute keskus RAKE



SISEMINISTEERIUM
Estonian Ministry of the Interior

REGIONAALARENGU TOETUSEKS



RAKE

KODANIKUHARIDUSE JA VABATAHTLIKU TEGEVUSE ANALÜÜS
EUROOPA SOTSIAALUURINGU PÕHJAL

Aktiivse Eesti elaniku tüpologia
24.01.2012

Sisukord

Sissejuhatus.....	3
1. Aktiivse Eesti elaniku tüpologia	4
1.1. Aktiivse Eesti elaniku sotsiaal-demograafiline profiil	4
1.2. Aktiivse Eesti elaniku ühiskondlik aktiivsus ja meediatarbimine	6
1.3. Aktiivse Eesti elaniku maailmavaade ja poliitiline aktiivsus.....	9
1.4. Aktiivse Eesti elaniku suhtumine kaasinimestesse ja institutsioonidesse	11
1.5. Aktiivse Eesti elaniku tüpologia	16
Jooniste loetelu.....	18
Tabelite loetelu	19
Lisa 1. Aktiivse Eesti elaniku tüpologia	20

Sissejuhatus

Käesolevas raportis koostatakse Euroopa Sotsiaaluuringu andmeid kasutades **aktiivse Eesti elaniku tüpologia**. Aktiivse Eesti elaniku tüpologia koostamisel lähtutakse nii sotsiaaldemograafilisest taustast (sugu, vanus, haridus) kui ka teistest tunnustest (aktiivsus, usaldavus, meediatarbimine ja huvi poliitika vastu).

Euroopa Sotsiaaluuring (ESS) on üle-euroopaline uuring, mida 2010. aastal korraldati viiendat korda. Uuringut viiakse läbi paaris aastatel, eelmised voorud toimusid aastatel 2002, 2004, 2006 ja 2008. Eesti osales uuringus esmakordselt 2004. aastal. Uuringu käigus kogutakse informatsiooni inimeste hoiakute, uskumuste ja käitumisviiside kohta paljudes Euroopa riikides. Viimases, 2010. aasta uuringuvooruses osales 28 riiki. Eestis korraldab uuringu läbiviimist Eesti Käitumis- ja Terviseteaduste Keskus koostöös Tartu Ülikooliga, uuringu rahastajaks on Haridus- ja Teadusministeerium ning Sotsiaalministeerium.

Euroopa Sotsiaaluuringu peamiseks **eesmärgiks on mõõta inimeste hoiakute ja käitumisviiside muutumist aja jooksul**. Uuringus käsitletud teemad on jaotatud moodulitesse, millest kahe mooduli teemad vahetuvad igas uuringuvooruses. Peamoodulid katavad suure osa sotsiaalsetest tunnustest, sealhulgas küsimused meediatarbimise, sotsiaalse ja avaliku usalduse, poliitikahuvi ja –osaluse, sotsiaalpoliitilise orientatsiooni, valitsemise ja mõjususe, eetika, poliitiliste ja sotsiaalsete hinnangute, sotsiaalse tõrjutuse, rahvusliku ja etnilise identiteedi, heaolu, tervise ja turvalisuse, inimlike väärtuste ning demograafiliste ja sotsiaal-majanduslike näitajate kohta.

Andmete kvaliteedi ja võrreldavuse tagamiseks on loodud rahvusvaheline standardiseeritud meetodikate kogum, mida kõik uuringus osalenud riigid peavad järgima. Peamiselt puudutab see valimi koostamist, vastamisprotsenti, küsimustiku ülesehitust, küsitluse läbiviimise protseduuri ning aruandlust. Uuring viiakse läbi intervjuu meetodil standardiseeritud ankeedi alusel. Eestis kuuluvad valimisse 2800 inimest alates 15. eluaastast üle kogu riigi. Hilisemaks andmete töötlemiseks peavad sobima vähemalt 2000 vastaja ankeedid.

1. Aktiivse Eesti elaniku tüpoloogia

Aktiivse Eesti elaniku tüpoloogia loomisel on aluseks võetud 2010. aastal uuringule vastanud elanikud, kes ESS küsimuste **B13-B19¹ hulgast vähemalt kahele vastasid jaatavalt**. Aktiivse Eesti elaniku tüpoloogia esitatakse lähtuvalt nii sotsiaal-demograafilisest taustast (sugu, vanus, haridus, kodune keel) kui ka eelnevas osas analüüsitud tunnustest (nt poliitiline aktiivsus, maailmavaade, ühiskondlik aktiivsus, usaldavus, meedia tarbimine, suhtumine kaasinimestesse ja üldine rahulolu).

Tüpoloogia loomisel võrreldakse aktiivset Eesti elanikku² kõigi 2010. aastal ESS uuringule vastanud Eesti elanikega. Võimalusel on jooniste juures välja toodud nii küsimusele vastanud aktiivsete Eesti elanike (n) kui ka kõigi elanike arv (N). Peatüki põhitekstis on toodud peamised trendid ja erinevused, täpsemad statistilised tabelid on leitavad käesolev raporti lisa 7.

1.1. Aktiivse Eesti elaniku sotsiaal-demograafiline profiil

Käesolevas uuringus määratud aktiivse Eesti elaniku definitsioonile vastas **194 isikut** ehk 11% uuringus osalenud elanikest (n=1793). Kõige enam on aktiivse elaniku valimis neid, kes viimase 12 kuu jooksul olid olnud seotud kahe etteantud tegevusega (n=102) (vt Tabel 1). Kõige sagedamini olid nad võtnud ühendust mõne poliitiku, valitsuse või kohaliku omavalitsuse ametnikuga (57), kirjutanud alla palvekirjale (47) või boikoteerinud teatud tooteid (40). Nimetatud tegevuste kombinatsioonid esinesid kahe jaatava vastuse korral vastuste hulgas kõige sagedamini.

Kolme tegevuse puhul andis jaatava vastuse 53 elanikku, kellest 37 oli võtnud ühendust mõne poliitiku, valitsuse või kohaliku omavalitsuse ametnikuga, 29 oli töötanud mõnes muus organisatsioonis või ühingus, 22 oli kirjutanud alla palvekirjale või boikoteerinud teatud tooteid. Kõige vähem on aktiivsete elanike hulgas avalikest demonstratsioonidest osavõtjaid.

Nelja tegevuse puhul märkis jaatava vastuse 30 vastajat, kes peamiselt olid võtnud ühendust mõne poliitiku, valitsuse või kohaliku omavalitsuse ametnikuga (24) või töötasid mõnes muus organisatsioonis või ühingus (21).

Enam kui nelja tegevust märkis oma vastustes vastavalt 9 elanikku, kellest 8 oli kirjutanud alla palvekirjale ning 7 oli kandnud kampaaniamärki või –kleebist.

Seega on aktiivsed Eesti elanikud kõige sagedamini need, kes on võtnud ühendust mõne poliitiku, valitsuse või kohaliku omavalitsuse ametnikuga, kirjutanud alla palvekirjale, boikoteerinud teatud tooteid või töötanud mõnes muus organisatsioonis või ühingus. Veidi vähem on aktiivsete elanike hulgas neid, kes on kandnud kampaaniamärki või –kleebist, tegutsenud poliitilise partei või

¹ On viimase 12 kuu jooksul: ...võtnud ühendust mõne poliitiku, valitsuse või kohaliku omavalitsuse ametnikuga; ...tegutsenud poliitilise partei (erakonna) või surverühma heaks; ...töötanud mõnes muus organisatsioonis või ühingus (v.a poliitilised parteid ja erakonnad ning surverühmad); ...kandnud kampaaniamärki või -kleebist; ... kirjutanud alla palvekirjale (petitsioonile); ...võtnud osa seaduslikust avalikust demonstratsioonist; ...boikoteerinud teatud tooteid.

² Aktiivseks loetakse Eesti elanikku, kes ESS küsimuste B13-B19² hulgast on vähemalt kahele vastanud jaatavalt.

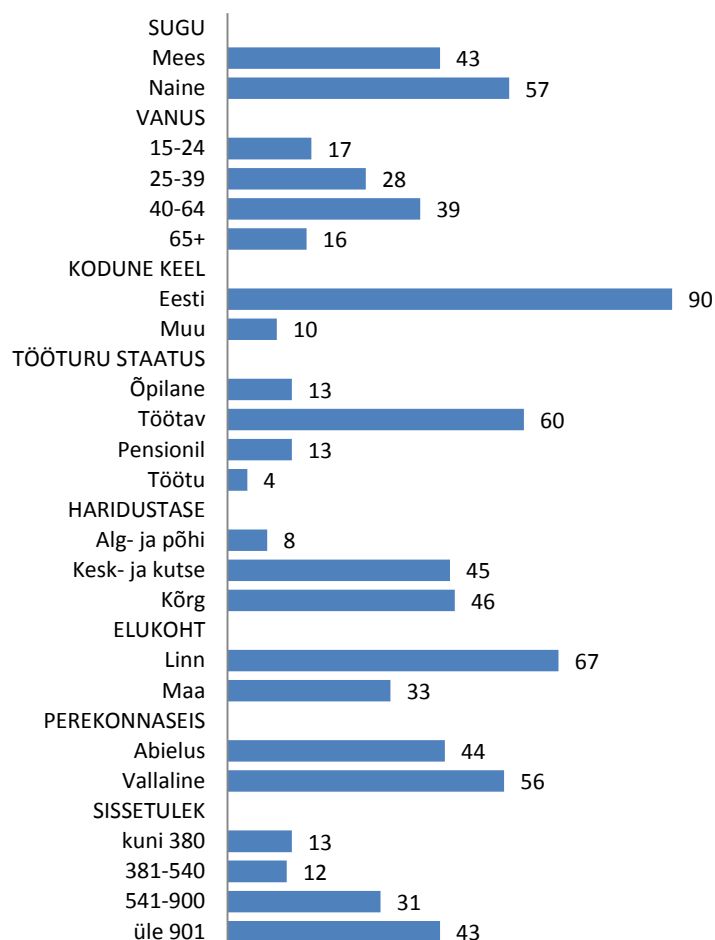
³ Korrelatsioonanalüüs ei viita seose põhjuslikkusele, vaid annab indikatsiooni, kas ühe tunnuse muutumine toob kaasa teise tunnuse muutumise. Spearmani korrelatsioonikordaja märk viitab **seose suunale** (positiivne – aktiivseks loetakse Eesti elanikku, kes ESS küsimuste B13-B19² hulgast on vähemalt kahele vastanud jaatavalt, kui ühe tunnuse väärtuste kasvades, kasvavad ka teise tunnuse väärtused ja vastupidi: ühe tunnuse väärtuste

surverühma heaks. Üldiselt ei ole aktiivsed elanikud eriti sagedased avalikel demonstratsioonidel osalejad.

Tabel 1 Aktiivsete elanike hulka arvatud vastajad, kes viimase 12 kuu jooksul ... (kes vähemalt kahe tegevuse korral vastasid jaatavalt)

Tegevuste arv	KOKKU	...on võtnud ühendust mõne poliitiku, valitsuse või kohaliku omavalitsuse ametnikuga	... on tegutsenud poliitilise partei (erakonna) või surverühma heaks	... on töötanud mõnes muus organisatsioonis või ühingus	...on kandnud kampaaniamärki või -kleebist	... on kirjutanud alla palvekirjale	...On võtnud osa seaduslikust avalikust demonstratsioonist	... on boikoteerinud teatud tooteid
2	102	57	9	26	17	47	8	40
3	53	37	20	29	20	22	9	22
4	30	24	18	21	19	17	6	15
5	8	8	5	5	7	7	2	6
6	1	1	1	1		1	1	1
KOKKU	194	127	53	82	63	94	26	84

Aktiivsete Eesti elanike sotsiaal-demograafiline taust on esitatud Joonis 1.



Joonis 1 Aktiivsete Eesti elanike sotsiaal-demograafiline taust (% vastanutest, n=194)

Aktiivse Eesti elaniku definitsioonile vastanud elanikest 43% olid mehed ja 57% naised. Peamiselt on aktiivsed elanikud vanuses **40-64 eluaastat** (keskmiselt 44-aastased) ja räägivad **eesti keelt**. Suurem osa aktiivsetest Eesti elanikest **töötav** (60%), 13% on õpilasi ja pensionäre ning 4% töötuid.

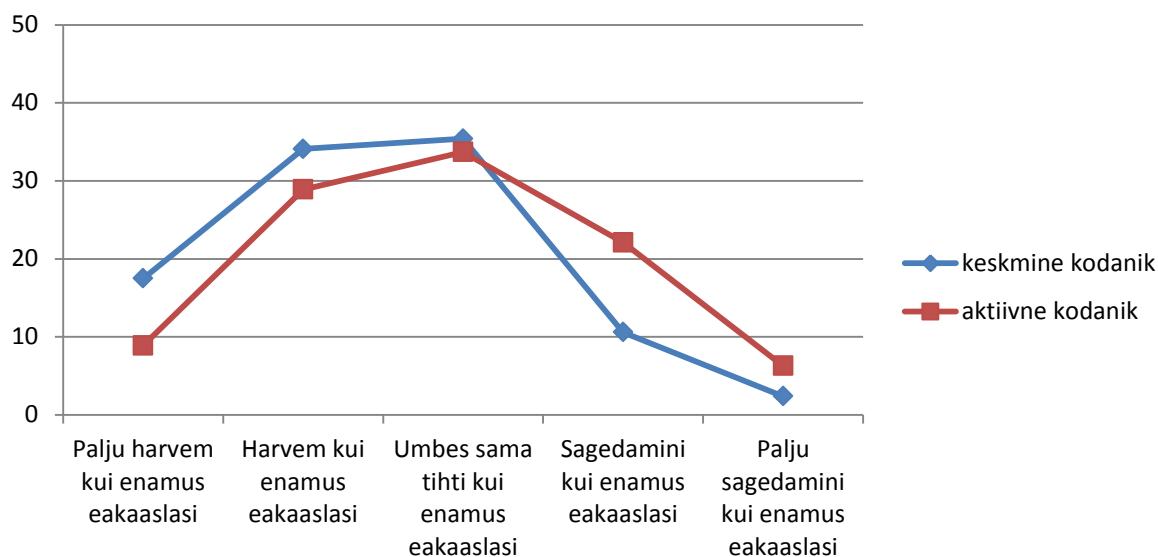
Aktiivsed Eesti elanikud on peamiselt **kesk- ja kutseharidusega** (45%) **või kõrgharidusega** (46%). Alg- ja põhiharidusega inimesi on aktiivsete hulgas mõnevõrra vähem (8%). Kaks kolmandikku elab **linnas** ning kolmandik vastanutest maal. Veidi enam kui pooled aktiivsetest (56%) on vallalised ning 44% abielus.

Aktiivsete Eesti elanike hulgas on 25% neid, kelle netosissetulek on väiksem kui 540€ kuus, peaaegu kolmandik on keskmise sissetulekuga (540-900€) ning 43% kõrgema sissetulekuga.

1.2. Aktiivse Eesti elaniku ühiskondlik aktiivsus ja meediatarbimine

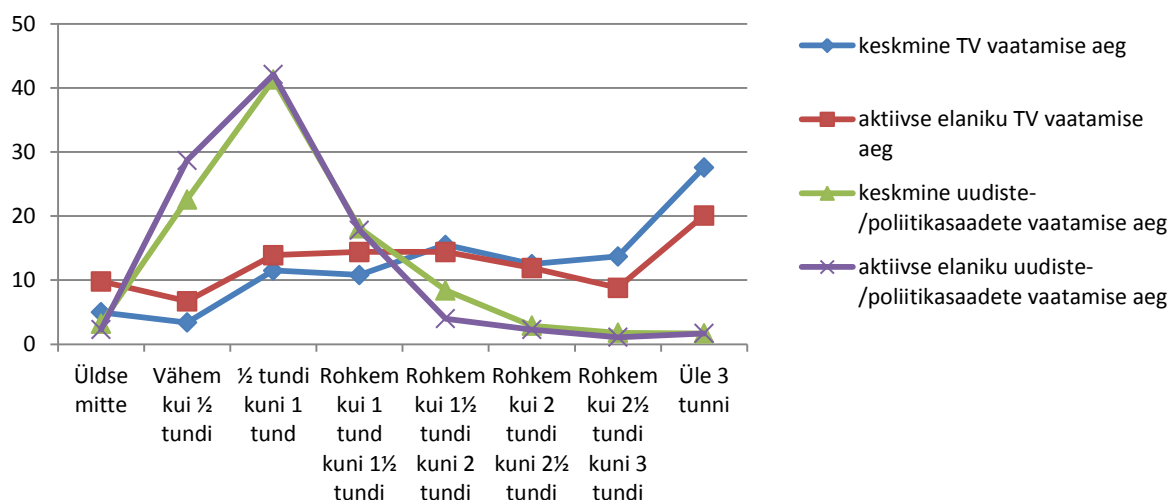
Enda hinnangul võtavad aktiivsed Eesti elanikud võrreldes oma eakaaslastega sagedamini osa seltskondlikest kohtumistest või üritustest kui keskmised Eesti elanikud (vastavalt 13% ja 28%) (vt

Joonis 2). Kolmandik aktiivsematest teeb seda enda hinnangul umbes sama tihti kui enamus eakaaslasi ning 39% harvem kui nende eakaaslased.



Joonis 2 Aktiivse Eesti elaniku ühiskondliku aktiivsuse tase (% vastanutest, n=190, N=1768)

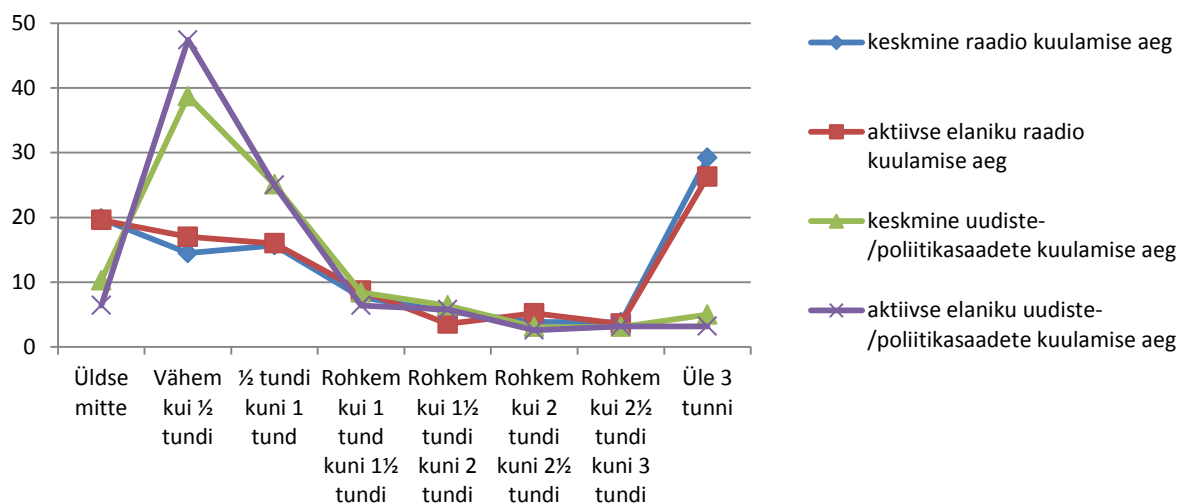
Aktiivsed Eesti elanikud kulutavad tavalisel nädalapäeval televiisori vaatamisele mõnevõrra vähem aega kui keskmised Eesti elanikud (vt Joonis 3) . Üldse ei vaata televiisorit 10% aktiivsetest ja 5% keskmistest Eesti elanikest. 41% aktiivsetest Eesti elanikest vaatavad televiisorit rohkem kui 2 tundi päevas, elanikkonna seas keskmiselt aga 54%. Seega **aktiivne elanik vaatab keskmisest vähem televiisorit**. Nii aktiivsete elanike seas kui ka valimis tervikuna on enim neid, kes vaatavad uudiste- ja poliitikasaateid 0,5-1 tundi päevas (vastavalt 42% ja 41%). Seega vaatavad **aktiivsed elanikud** võrreldes keskmisega **suurema osa** teleri vaatamisele kulutatavast **ajast uudiste- ja poliitikasaateid ning kulutavad vähem aega muude saadete vaatamisele**.



Joonis 3 Aktiivse Eesti elaniku televiisori vaatamise aeg (% vastanutest)

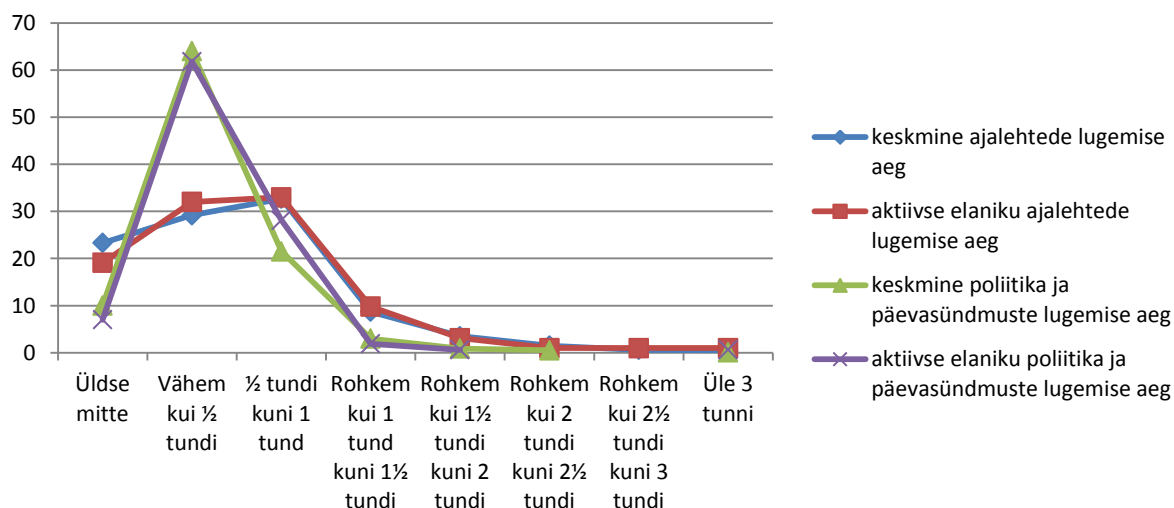
Aktiivne Eesti elanik kuulab tavalisel nädalapäeval raadiot sama palju kui keskmine Eesti elanik. Olulisi erinevusi raadiosaadete kuulamisele kulutatud aja osas ei esine. Aktiivsete Eesti elanike

hulgas on vähem neid, kes ei kuula üldse raadiost uudiseid või poliitikat ja päevakajalisi sündmuseid kajastavaid saateid (6%, Eesti elanike seas keskmiselt 10%). Aktiivsetest Eesti elanikest 47% kuulab tavalisel päeval raadiost uudised või poliitikat ja päevakajalisi saateid vähem kui pool tundi, keskmiselt on selliseid elanikke Eestis 39%. **Kokkuvõttes kuulavad aktiivsed Eesti elanikud raadiost uudiseid ja muid päevakajalisi saateid mõnevõrra vähem kui Eesti elanikud üldiselt.**



Joonis 4 Aktiivse Eesti elaniku raadio kuulamise aeg (% vastanutest)

Aktiivsete Eesti elanike poolt ajalehtede lugemisele kulutatud aeg ei erine oluliselt ülejäänud Eesti elanike keskmisest ajalehtede lugemise ajast (vt Joonis 5). Samuti ei erine oluliselt ajalehest poliitika ja päevakajaliste sündmuste lugemisele kulutatud aeg aktiivsete ja keskmiste Eesti elanike puhul. **Aktiivsed elanikud loevad poliitika ja päevakajalisi sündmusi käsitlevaid artikleid ajaliselt sama kaua kogu lehe lugemisele kulutatavast ajast kui teevad seda kõik elanikud keskmiselt.**



Joonis 5 Aktiivse Eesti elaniku ajalehtede lugemise aeg (% vastanutest)

Võiksime eeldada, et suurema meediatarbimise, eelkõige keskmisest enam aega poliitiliste saadete ja uudiste vaatamisele, kuulamisele või lugemisele kulutavad inimesed on ka üldjuhul poliitikast enam huvitatud ja osalevad aktiivsemalt valimistel. Seoste uurimisel on kasutatud

korrelatsioonanalüüsi ning Spearmani korrelatsioonikordajat. Aktiivse elaniku poliitiline huvitatus ja osalemine viimastel valimistel on omavahel **nõrgalt seotud**³ ehk poliitikast enam huvitatud aktiivsed elanikud osalevad sagedamini valimistel (vt Tabel 2). **Nõrk negatiivne seos** esineb poliitilise huvi meediatarbimise vahel ehk **poliitikast enam huvitatud aktiivsed elanikud vaatavad ja kuulavad vähem uudiste- ja poliitikasaateid ja loevad vastavaid teemasid vähem ajalehtedest**. Valimistel osalemine on nõrgalt seotud ka raadiost uudiste ja poliitikasaadete kuulamise ajaga ehk valimistel osalevad aktiivsed elanikud kulutavad vähem aega raadiost uudiste ja poliitikasaadete kuulamisele. Meediatarbimise osas on nõrk seos televiisorist uudiste vaatamise ja ajalehtedest poliitika ja päevasündmuste lugemise vahel. Seost ei ole raadiost uudiste ja poliitikasaadete kuulamise ning ajalehtedest sarnaste rubriikide lugemise vahel.

Tabel 2 Seosed aktiivse elaniku meediatarbimise, poliitilise huvi ja valimistel osalemise vahel

	Kui huvitatud Te olete poliitikast?	Viimastel valimistel osalemine	Televiisorist uudiste- /poliitikasaadete vaatamise aeg	Raadiost uudiste- /poliitikasaadete kuulamise aeg	Ajalehtedest poliitika ja päevasündmuste lugemise aeg
Kui huvitatud Te olete poliitikast?	1,000	0,210***	-0,289***	-0,138*	-0,212***
Viimastel valimistel osalemine	0,210***	1,000	-0,095	-0,208***	0,014
Televiisorist uudiste- /poliitikasaadete vaatamise aeg	-0,289***	-0,095	1,000	0,253***	0,225***
Raadiost uudiste- /poliitikasaadete kuulamise aeg	-0,138*	-0,208***	0,253***	1,000	0,112
Ajalehtedest poliitika ja päevasündmuste lugemise aeg	-0,212***	0,014	0,225***	0,112	1,000

* - statistiliselt oluline olulisuse nivool 0,1

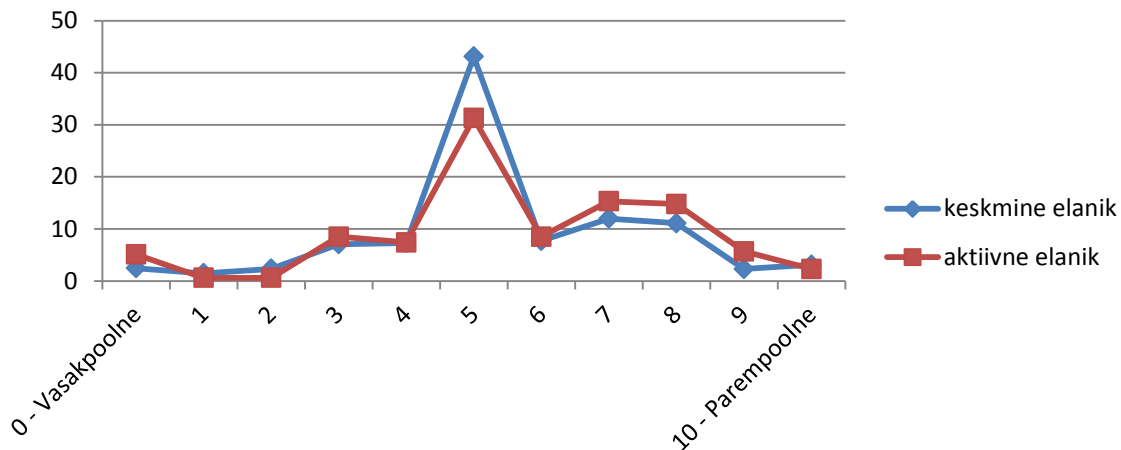
** - statistiliselt oluline olulisuse nivool 0,05

*** - statistiliselt oluline olulisuse nivool 0,01

1.3. Aktiivse Eesti elaniku maailmavaade ja poliitiline aktiivsus

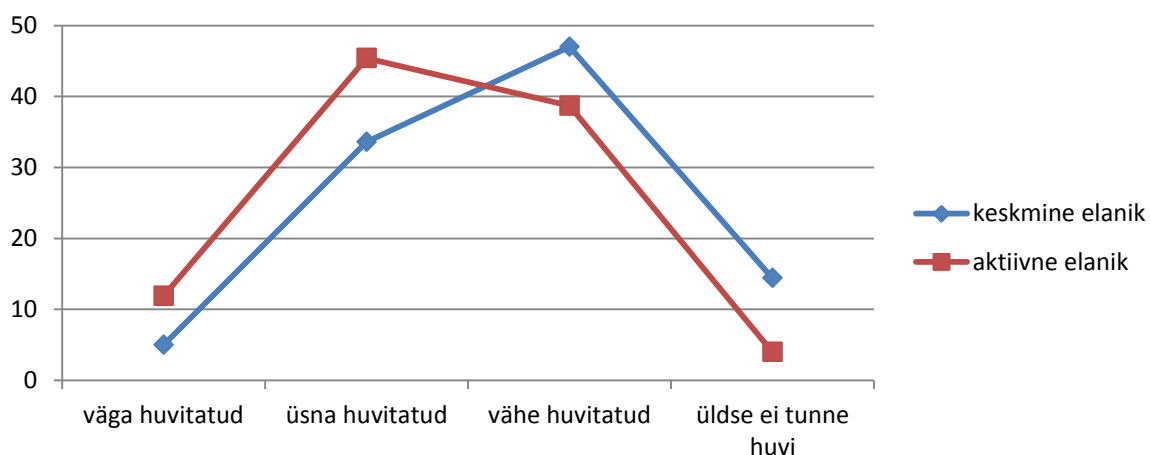
Poliitikas räägitakse vahel vasak- ja parempoolsusest. Kui keskmine Eesti elanik jääb sageli enda määratlemisel nende kahe äärmuse keskele (hinnangu 5 märkis 43%) või kaldub pisut enam parempoolsusele (36%), siis **aktiivne Eesti elanik oskab end poliitiliselt selgemalt määratleda** (skaala keskele määratles ennast 31%) **ja on sagedamini parempoolsete** (hinnang 6-10, 47%) kui vasakpoolsete (hinnang 0-4, 22%) **vaadetega** (vt Joonis 6).

³ Korrelatsioonanalüüs ei viita seose põhjuslikkusele, vaid annab indikatsiooni, kas ühe tunnuse muutumine toob kaasa teise tunnuse muutumise. Spearmani korrelatsioonikordaja märk viitab **seose suunale** (positiivne – kui ühe tunnuse väärtuste kasvades, kasvavad ka teise tunnuse väärtused ja vastupidi: ühe tunnuse väärtuste kahanedes, kahanevad ka teise tunnuse väärtused; negatiivne – ühe tunnuse väärtuste kasvades, teise tunnuse väärtused kahanevad ja vastupidi: ühe tunnuse väärtuste kahanedes, teise tunnuse väärtused kasvavad) ja absoluutväärtus **seose tugevusele** (kui kordaja absoluutväärtus on väiksem kui 0,3, siis on tegemist nõrga seosega; vahemikus 0,3 kuni 0,7 olev väärtus viitab keskmise tugevusega seosele ning suurem väärtus kui 0,7 viitab tunnustevahelisele tugevale seosele).



Joonis 6 Aktiivse Eesti elaniku maailmavaade skaalal 0-vasakpoolne ja 10-parempoolne (% vastanutest, n=176, N=1501)

Aktiivsete Eesti elanike sagedasemat poliitilist enesemääratlust toetab nende mõnevõrra **suurem huvi poliitika vastu** (vt Joonis 7). Aktiivsed Eesti elanikud on poliitikast kas üsnagi (45%, keskmine Eesti elanik 34%) või suurel määral huvitatud (12%). 43% aktiivsetest Eesti elanikest on teemast vähesel määral või üldse mitte huvitatud.



Joonis 7 Aktiivse Eesti elaniku huvitus poliitikast (% vastanutest, n=194, N=1791)

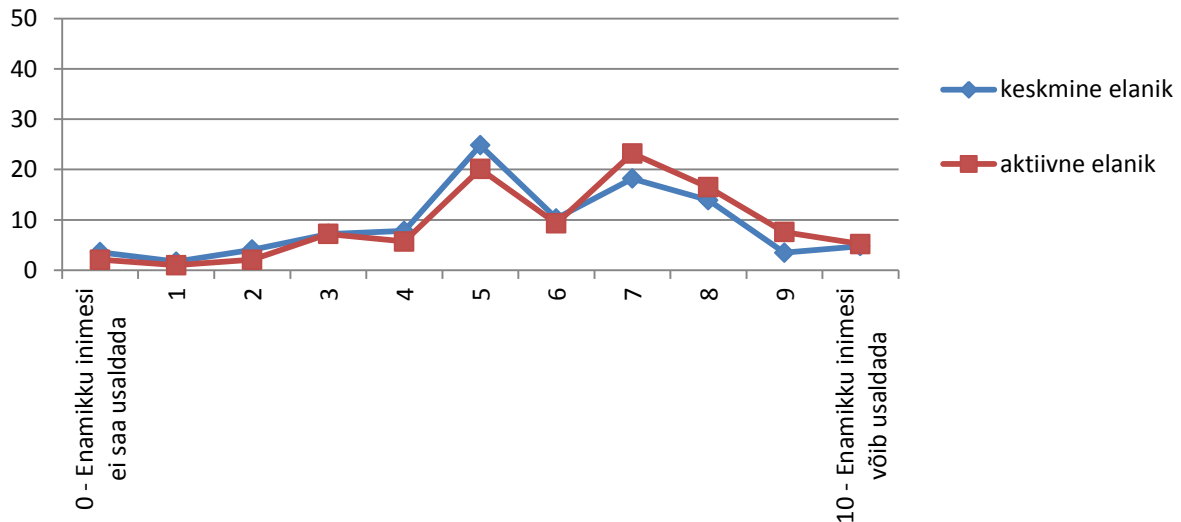
Mõned inimesed ei käi tänapäeval ühel või teisel põhjusel valimas. Aktiivsete Eesti elanike hulgas oli 9% neid, kellel ei olnud valimisõigust. Valimisõigusega aktiivsetest Eesti elanikest (n=177) osales 2007. aasta märtsis toimunud Riigikogu valimistel 85% ning 15% oma häält valimistel ei andnud. Ilmneb, et **aktiivsete Eesti elanike valimisaktiivsus on 14 protsendipunkti võrra kõrgem kui Eesti elanike seas keskmiselt** (vastavalt 71%).

Aktiivsetest Eesti elanikest pisut enam kui pooled (56%) tunnevad mõne poliitilise partei või erakonna suhtes suuremat lähedust kui teiste suhtes, seda on 15 protsendipunkti võrra rohkem kui Eesti elanike seas keskmiselt.

Kokkuvõttes on aktiivne Eesti elanik mõnevõrra rohkem poliitikast huvitatud, osaleb aktiivsemalt valimistel ning tunneb mõne poliitilise partei või erakonna suhtes suuremat lähedust kui keskmine Eesti elanik.

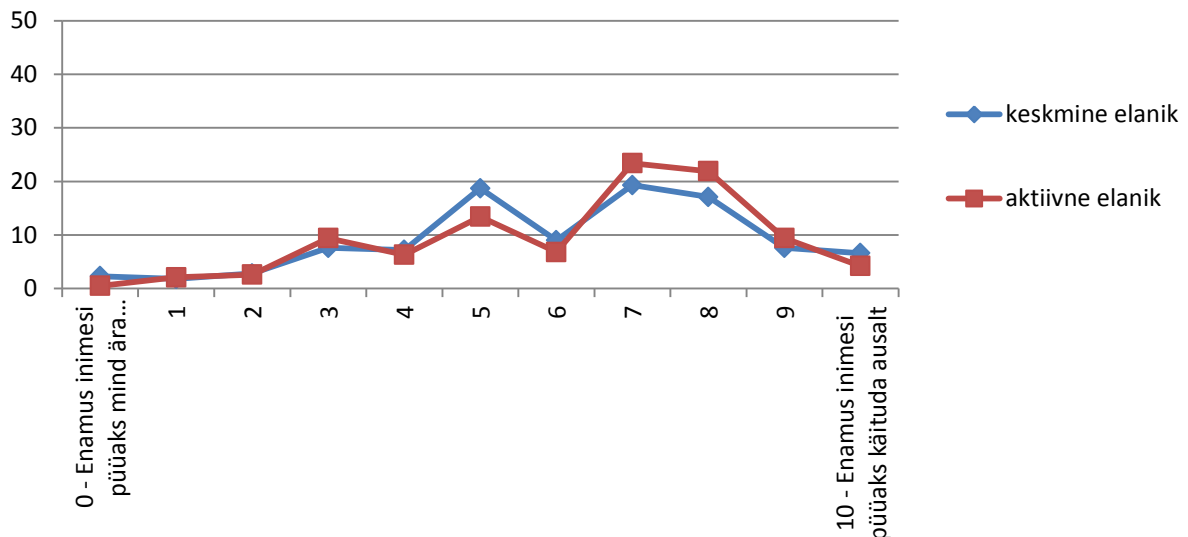
1.4. Aktiivse Eesti elaniku suhtumine kaasinimestesse ja institutsioonidesse

Üldiselt hinnates peab kaasinimesi usaldusväärseks 62% (hinnang 6-10 palli) aktiivsetest ning 51% keskmistest Eesti elanikest. Keskmiste Eesti elanikega võrreldes oli aktiivsete Eesti elanike seas pisut väiksem nende inimeste osakaal, kes andsid inimeste usaldusväärsele 5-pallise hinnangu. **Kokkuvõttes on aktiivsete Eesti elanike hulgas keskmisega võrreldes pisut rohkem (11 protsendipunkti võrra) neid, kes peavad kaasinimesi pigem usaldusväärseks.**



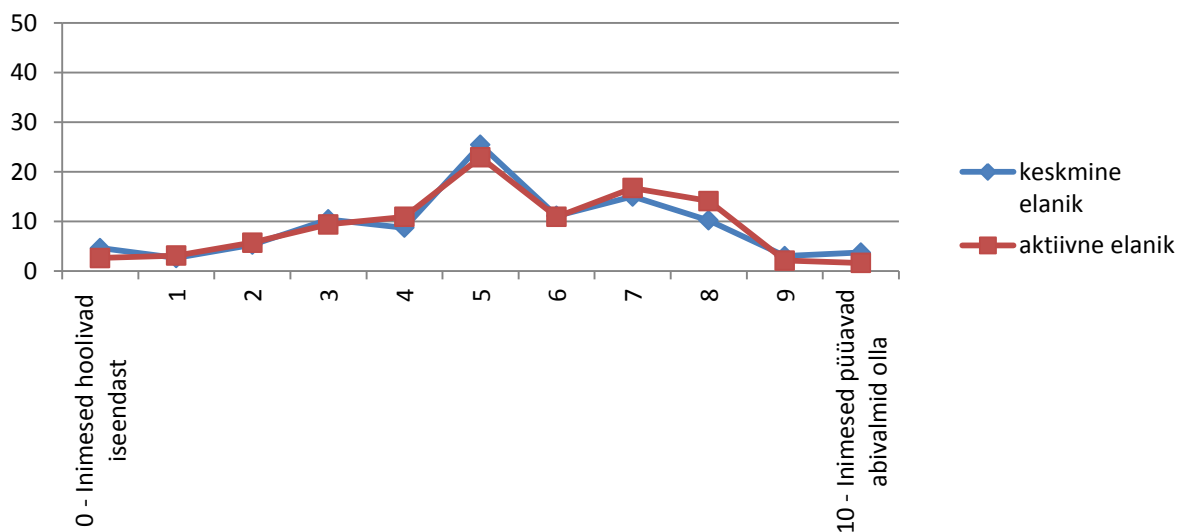
Joonis 8 Aktiivse Eesti elaniku hinnang inimeste usaldusväärsele (% vastanutest, n=194, N=1783)

Seda, et kaasinimesed soovivad teisi pigem ära kasutada kui ausalt käituda usub nii viiendik aktiivsetest kui ka keskmistest Eesti elanikest (vt Joonis 9). Viimastest 19% ning aktiivsetest Eesti elanikest 13% on andnud teiste käitumisele hinnangu 5-palli. Suurem osa peab aga kaasinimeste käitumist pigem ausaks, 6-10 pallise hinnangu andis 60% keskmistest Eesti elanikest ning kaks kolmandikku aktiivsetest Eesti elanikest. **Seega usuvad aktiivsed Eesti elanikud keskmistest Eesti elanikest sagedamini, et üldjuhul käituvad teised nendega pigem ausalt kui püüavad neid ära kasutada.**



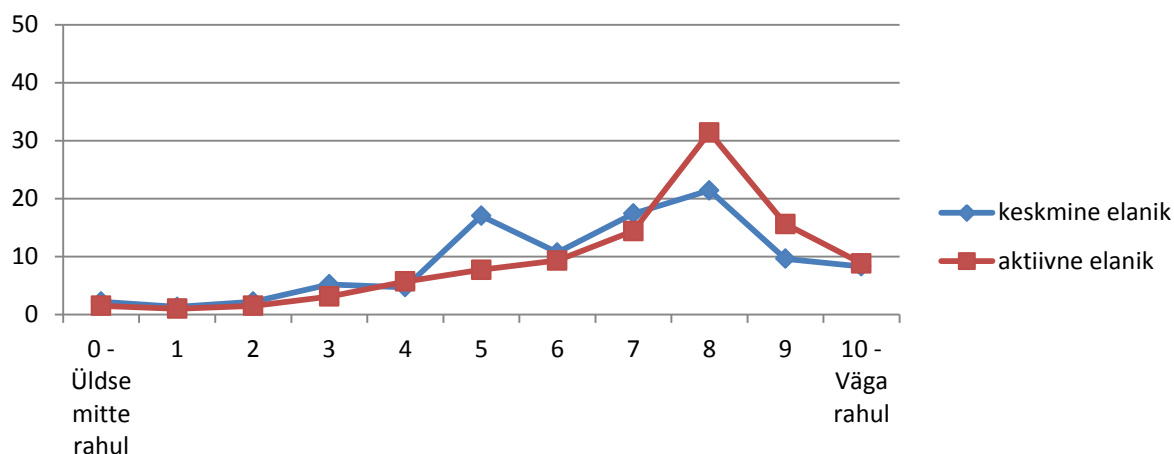
Joonis 9 Aktiivse Eesti elaniku hinnang kaasinimeste käitumisele (% vastanutest, n=192, N=1769)

Selles osas, kas inimesed püüavad enamuse ajast olla teiste suhtes abivalmid või hoolivad nad ennekõike iseendast, aktiivsete Eesti elanike arvamus keskmise Eesti elaniku arvamusel oluliselt ei erine (vt Joonis 10). 32% peab kaasinimesi pigem endast hoolivaks, veerand vastanutest andis neutraalse hinnangu (5-palli) ning 44% arvab, et üldjuhul püüavad kaasinimesed olla teiste suhtes abivalmid.



Joonis 10 Aktiivse Eesti elaniku hinnang kaasinimeste hoolivusele (% vastanutest, N=1782, n=192)

Aktiivsed Eesti elanikud on oma eluga tunduvalt rohkem rahul kui keskmised Eesti elanikud (vt Joonis 11), keskmiselt hindasid aktiivsed Eesti elanikud oma rahulolu eluga 7,1 palliga (10-pallisel skaalal) ning kõik Eesti elanikud keskmiselt 6,5 palliga. Kõigist Eesti elanikest 16% pigem ei ole oma eluga rahul (hinnang 0-4 palli), 17% märkis hinnanguks 5-palli ning 67% pigem on oma eluga rahul (hinnang 6-10 palli). Aktiivsete Eesti elanike hulgast 13% pigem ei ole eluga rahul, keskmise hinnangu andis 8% ning 80% on pigem oma eluga rahul.



Joonis 11 Aktiivse Eesti elaniku rahulolu oma eluga (% vastanutest, n=194, N=1791)

Aktiivsete elanike hinnangutes üldise eluga rahulolu ning kaasinimeste usaldamise, hoolivuse ja aususe vahel esinevad peamiselt nõrgad või keskmise tugevusega korrelatiivsed seosed. Kõige tugevamalt on seotud hinnangud kaasinimeste usaldusväarsusele ja aususele (0,475) ning usaldusväarsusele ja hoolivusele (0,440). Suhteliselt nõrk seos esineb inimeste aususe ja hoolivuse vahel (0,290). Oma eluga rohkem rahul olevad aktiivsed elanikud hindavad kaasinimeste usaldusväarsust, ausust ja hoolivust pigem kõrgemalt, samas on seosed üsna nõrgad.

Tabel 3 Seosed eluga rahulolu, kaasinimeste usaldamise, aususe ja hoolivuse vahel

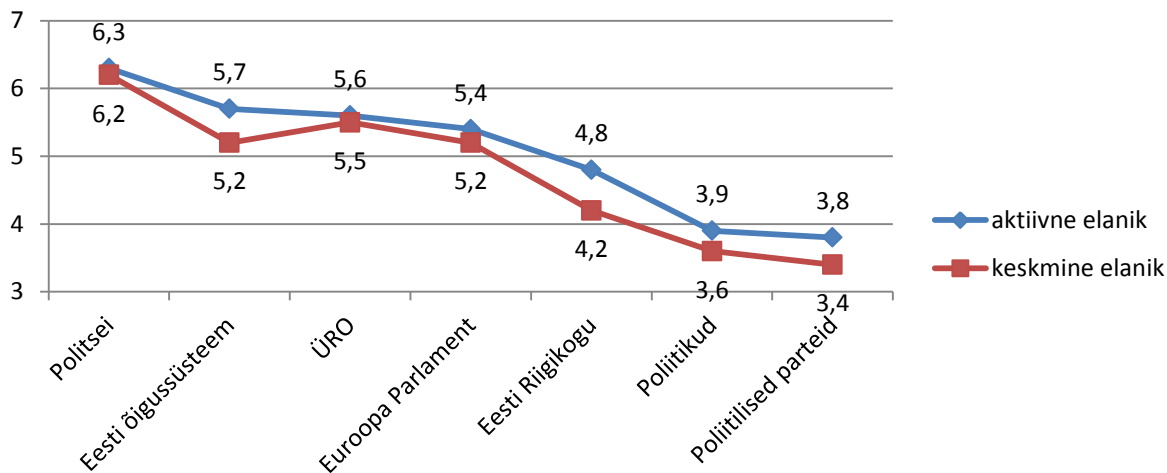
	Üldine eluga rahulolu	Hinnang inimeste usaldusväarsusele	Hinnang kaasinimeste aususele	Hinnang kaasinimeste hoolivusele
Üldine eluga rahulolu	1,000	0,177**	0,167**	0,260***
Hinnang inimeste usaldusväarsusele	0,177**	1,000	0,475***	0,440***
Hinnang kaasinimeste aususele	0,167**	0,475***	1,000	0,290***
Hinnang kaasinimeste hoolivusele	0,260***	0,440***	0,290***	1,000

* - statistiliselt oluline olulisuse nivool 0,1

** - statistiliselt oluline olulisuse nivool 0,05

*** - statistiliselt oluline olulisuse nivool 0,01

Institutsioonide usaldusväarsusele andsid aktiivsed Eesti elanikud mõnevõrra kõrgemaid hinnanguid, kui keskmine Eesti elanik (vt Joonis 12). Kõige kõrgema hinnangu sai politsei, millele järgnesid Eesti õigussüsteem, ÜRO ning Euroopa Parlament. **Aktiivsete elanike usaldus institutsioonide vastu on võrreldes keskmise elanikuga kõrgem Eesti õigussüsteemi, Eesti Riigikogu ning poliitiliste parteide osas.**

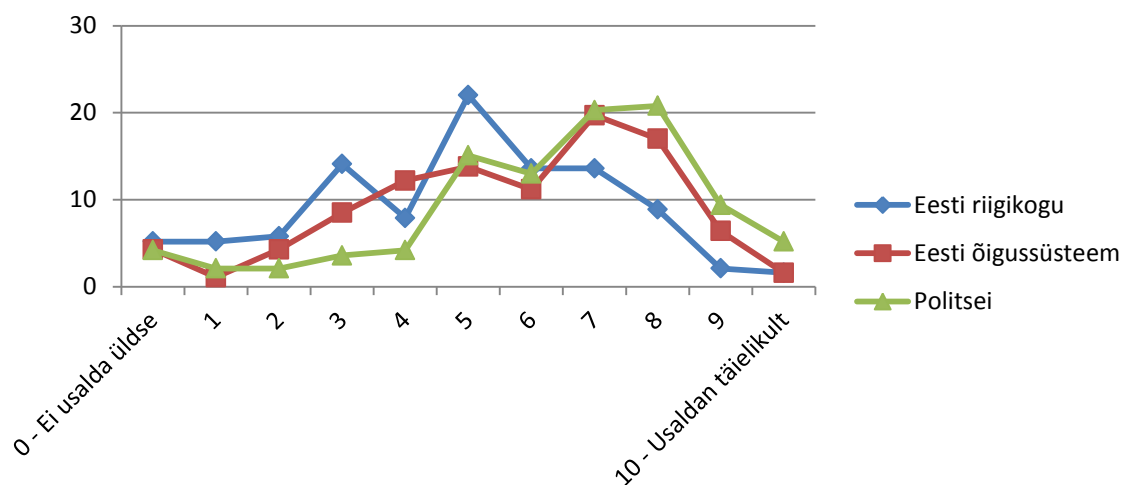


Joonis 12 Aktiivse Eesti elaniku usaldus erinevate instituutsioonide vastu (keskmine hinnang, hinnangud skaalal 1-10)

Aktiivsete elanike poolt instituutsioonide usaldusväärsusele antud hinnangud on esitatud grupeerituna järgnevatel joonistel. Riigikogu usaldavaid (hinnang 6-10 palli) ja mitteusaldavaid (hinnang 0-4 palli) aktiivseid Eesti elanikke on keskmiselt 39%, ligikaudu viiendik (22%) aktiivsetest hindas usaldust riigikogu vastu 5-palliga (vt Joonis 13). Kõigist Eesti elanikest 49% ei usalda riigikogu, 22% andis 5-pallise hinnangu ning 29% pigem usaldavad. **Seega usaldavad aktiivsed elanikud sagedamini riigikogu kui keskmised Eesti elanikud.**

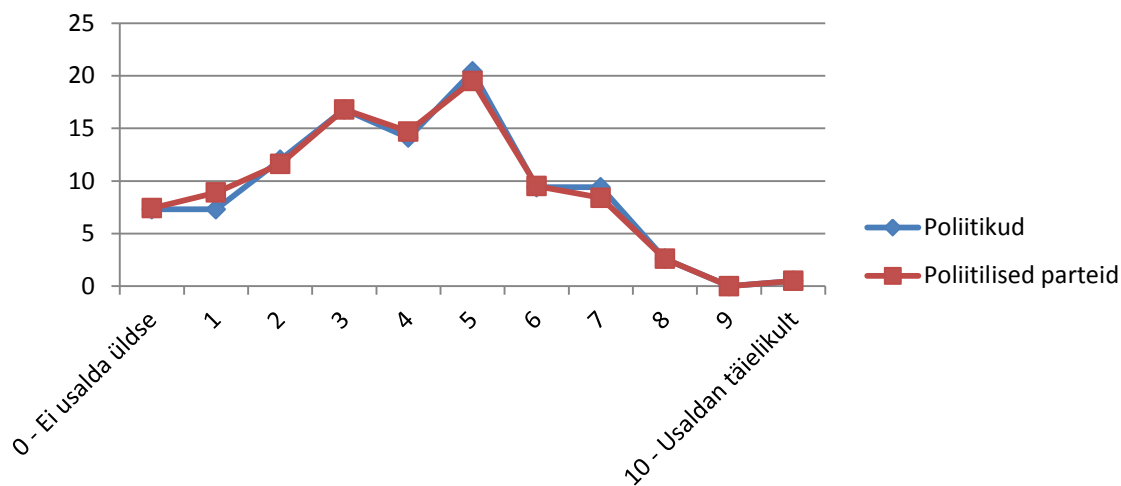
Eesti õigussüsteemi usaldusväärsust hindavad aktiivsed kõigi Eesti elanikud samuti kõrgemalt kui Eesti elanikud keskmiselt – 30% pigem ei usalda (kõigist Eesti elanikest vastavalt 35%), 14% annab keskmise hinnangu (kõigist Eesti elanikest 19%) ning 56% pigem usaldab (kõigist Eesti elanikest vastavalt 46%).

Politsei usaldusväärsusele antud hinnangud kõigist Eesti elanike ning aktiivsete Eesti elanike lõikes oluliselt ei erine – aktiivsetest Eesti elanikest pigem ei usalda politseid 16%, kõigist Eesti elanikest 21%, keskmise ehk 5-pallise hinnangu andsid vastavalt 15% aktiivsetest ning 16% kõigist Eesti elanikest, pigem usaldavad politsei instituutsiooni 67% aktiivsetest ning 63% kõigist Eesti elanikest.



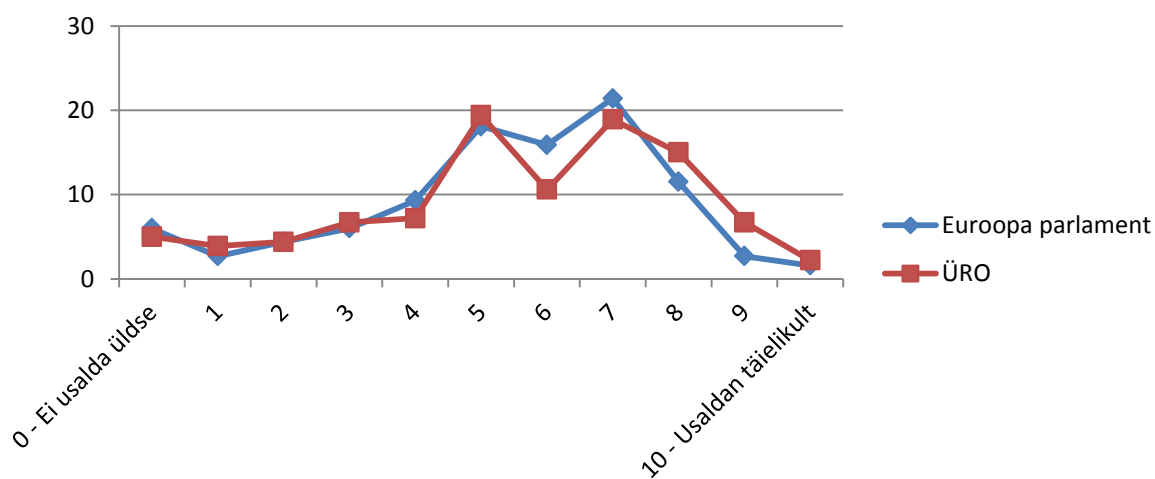
Joonis 13 Aktiivse Eesti elaniku suhtumine Riigikogusse, õigussüsteemi ja politseisse (% vastanutest)

Aktiivsete Eesti elanike hinnangud poliitikute ja poliitiliste parteide usaldusvärsusele oluliselt ei erine (vt Joonis 14). 58% aktiivsetest Eesti elanikest poliitikuid ja poliitilisi parteisid pigem ei usalda (kõigist Eesti elanikest keskmiselt 64%), viiendik jääb oma arvamuses neutraalseks (kõigist Eesti elanikest 19%) ning 21% pigem usaldab (kõigist Eesti elanikest keskmiselt 17%).



Joonis 14 Aktiivse Eesti elaniku suhtumine poliitikutesse ja poliitilistesse parteidesse (% vastanutest)

Euroopa parlamendi ja ÜRO usaldusvärsusele annavad aktiivsed Eesti elanikud sarnase hinnangu – 28% aktiivsetest Eesti elanikest neid institutsioone pigem ei usalda, 18% annab hinnanguks 5-palli ning veidi üle poole (53%) pigem usaldab neid (vt Joonis 15). Keskmised Eesti elanikud usaldasid veidi sagedamini ÜRO-d kui Euroopa parlamenti (keskmised hinnangud vastavalt 5,5 ja 5,2 palli).



Joonis 15 Aktiivse Eesti elaniku suhtumine Euroopa parlamenti ja ÜROsse (% vastanutest)

Erinevate institutsioonide usaldamise vahel ilmnevad olulised seosed – aktiivsed elanikud, kes usaldavad ühte institutsiooni on usaldavamad ka teiste institutsioonide suhtes (vt Tabel 4). Kõige tugevamad seosed esinevad poliitiliste parteide ja poliitikute usaldamise vahel (0,816) ning Euroopa Parlamendi ja ÜRO usaldamise vahel (0,712). Keskmise tugevusega seos on Eesti Riigikogu ja poliitikute usaldamise (0,683) ning Eesti Riigikogu ja Eesti õigussüsteemi usaldamise (0,663) vahel.

Tabel 4 Seosed erinevate institutsioonide usaldamise vahel

	Hinnang inimeste usaldusväärsele	Eesti Riigikogu usaldamine	Eesti õigussüsteemi usaldamine	Eesti politsei usaldamine	Poliitikute usaldamine	Poliitiliste parteide usaldamine	Euroopa Parlamendi usaldamine	ÜRO usaldamine
Hinnang inimeste usaldusväärsele	1,000	0,287***	0,308***	0,376***	0,287***	0,276***	0,083	0,134*
Eesti Riigikogu usaldamine	0,287***	1,000	0,663***	0,553***	0,683***	0,635***	0,434***	0,551***
Eesti õigussüsteemi usaldamine	0,308***	0,663***	1,000	0,629***	0,549***	0,525***	0,468***	0,495***
Eesti politsei usaldamine	0,376***	0,553***	0,629***	1,000	0,417***	0,380***	0,365***	0,406***
Poliitikute usaldamine	0,287***	0,683***	0,549***	0,417***	1,000	0,816***	0,448***	0,480***
Poliitiliste parteide usaldamine	0,276***	0,635***	0,525***	0,380***	0,816***	1,000	0,459***	0,465***
Euroopa Parlamendi usaldamine	0,083	0,434***	0,468***	0,365***	0,448***	0,459***	1,000	0,719***
ÜRO usaldamine	0,134*	0,551***	0,495***	0,406***	0,480***	0,465***	0,719***	1,000

* - statistiliselt oluline olulisuse nivool 0,1

** - statistiliselt oluline olulisuse nivool 0,05

*** - statistiliselt oluline olulisuse nivool 0,01

Samuti ilmneb seos kaasmaalaste usaldamise ja institutsioonide usaldamise vahel. **Need aktiivsed elanikud, kes on andnud kõrgema hinnangu kaasinimeste usaldusväärsele, usaldavad rohkem ka analüüsis vaadeldavaid siseriiklikke institutsioone**, seos puudub inimeste üldise usaldusväärse ja Euroopa Parlamendi usaldamise vahel ning väga nõrk on seos inimeste usaldusväärse ja ÜRO usaldamise vahel.

1.5. Aktiivse Eesti elaniku tüpoloogia

Seega on antud andmete põhjal **aktiivne Eesti elanik** peamiselt **40-64-aastane, kesk-/kutse- või kõrgharidusega**, räägib **eesti keelt**, elab pigem **linnas** kui maal, **töötab** ja tema **sissetulek on keskmine või sellest suurem**. Aktiivne Eesti elanik võtab **sagedamini** osa **seltskondlikest kohtumistest** või üritustest ja vaatab mõnevõrra **vähem televiisorit** kui keskmine Eesti elanik.

Aktiivne Eesti elanik on mõnevõrra **rohkem poliitikast huvitatud**, oskab oma **poliitilisi vaateid** paremini määratleda ning on sagedamini **parempoolsete vaadetega** kui keskmine Eesti elanik. Seoses suurema huvi ja selgema enesemääratlusega on **aktiivsete Eesti elanike valimisaktiivsus tunduvalt kõrgem** (14 protsendipunkti võrra) ning nad **tunnevad mõne parteiga suuremat lähedust** kui teistega tunduvalt sagedamini (15 protsendipunkti võrra) kui keskmised Eesti elanikud.

Üldiselt **usaldavad** aktiivsed Eesti elanikud **kaasmaalasi** veidi rohkem kui keskmised Eesti elanikud ning usuvad sagedamini, et kaasinimesed ei soovi neid igal võimalikul juhul ära kasutada, vaid **käituvad pigem ausalt**. Aktiivsed Eesti elanikud on oma eluga rohkem rahul kui keskmised Eesti elanikud.

Aktiivsed Eesti elanikud usaldavad muid **organisatsioone veidi sagemini** kui keskmised Eesti elanikud, kuid **keskmised hinnangud oluliselt ei erine**. Kõige kõrgema keskmise usaldusväarsuse hinnangu andsid aktiivsed Eesti elanikud politseile, Eesti õigussüsteemile, ÜRO-le ja Euroopa parlamendile. Sarnaselt keskmiste Eesti elanike hinnangutele, usaldavad aktiivsed Eesti elanikud keskmiselt vähem Eesti riigikogu, poliitilisi parteisid ja poliitikutid.

Jooniste loetelu

Joonis 1 Aktiivsete Eesti elanike sotsiaal-demograafiline taust (% vastanutest, n=194).....	6
Joonis 2 Aktiivse Eesti elaniku ühiskondliku aktiivsuse tase (% vastanutest, n=190, N=1768)	7
Joonis 3 Aktiivse Eesti elaniku televiisori vaatamise aeg (% vastanutest)	7
Joonis 4 Aktiivse Eesti elaniku raadio kuulamise aeg (% vastanutest)	8
Joonis 5 Aktiivse Eesti elaniku ajalehtede lugemise aeg (% vastanutest).....	8
Joonis 6 Aktiivse Eesti elaniku maailmavaade skaalal 0-vasakpoolne ja 10-parempoolne (% vastanutest, n=176, N=1501).....	10
Joonis 7 Aktiivse Eesti elaniku huvitatus poliitikast (% vastanutest, n=194, N=1791)	10
Joonis 8 Aktiivse Eesti elaniku hinnang inimeste usaldusväärsele (% vastanutest, n=194, N=1783)	11
Joonis 9 Aktiivse Eesti elaniku hinnang kaasinimeste käitumisele (% vastanutest, n=192, N=1769)...	12
Joonis 10 Aktiivse Eesti elaniku hinnang kaasinimeste hoolivusele (% vastanutest, N=1782, n=192).	12
Joonis 11 Aktiivse Eesti elaniku rahulolu oma eluga (% vastanutest, n=194, N=1791)	13
Joonis 12 Aktiivse Eesti elaniku usaldus erinevate institutsioonide vastu (keskmine hinnang, hinnangud skaalal 1-10)	14
Joonis 13 Aktiivse Eesti elaniku suhtumine Riigikogusse, õigussüsteemi ja politseisse (% vastanutest)	14
Joonis 14 Aktiivse Eesti elaniku suhtumine poliitikutesse ja poliitilistesse parteidesse (% vastanutest)	15
Joonis 15 Aktiivse Eesti elaniku suhtumine Euroopa parlamenti ja ÜROsse (% vastanutest)	15

Tabelite loetelu

Tabel 1 Aktiivsete elanike hulka arvatud vastajad, kes viimase 12 kuu jooksul ... (kes vähemalt kahe tegevuse korral vastasid jaatavalt)	5
Tabel 2 Seosed aktiivse elaniku meediatarbimise, poliitilise huvi ja valimistel osalemise vahel	9
Tabel 3 Seosed eluga rahulolu, kaasinimeste usaldamise, aususe ja hoolivuse vahel	13
Tabel 4 Seosed erinevate institutsioonide usaldamise vahel	16
Tabel 5 Võrreldes oma eakaaslastega, kui tihti Te võtate osa seltskondlikest kohtumistest või üritustest?	20
Tabel 6 Kui palju aega kulutate televiisori vaatamisele tavalisel nädalapäeval? Kui palju televiisori vaatamise ajast tavalisel nädalapäeval jälgite uudiseid või poliitikat ja päevakajalisi sündmusi kajastavaid saateid?	20
Tabel 7 Kui palju aega kokku kulutate raadio kuulamisele tavalisel nädalapäeval? Kui palju raadio kuulamise ajast kuulate uudiseid või poliitikat ja päevakajalisi sündmusi kajastavaid saateid?	21
Tabel 8 Kui palju aega kokku kulutate tavalisel nädalapäeval ajalehtede lugemisele? Kui palju sellest ajast kulub poliitika ja päevakajaliste sündmuste kohta lugemisele?	21
Tabel 9 Poliitikas räägitakse vahel vasak- ja parempoolsusest. Kuhu Te ennast sellel skaalal asetaksite, kus 0 tähistab vasakpoolsust ja 10 parempoolsust?	22
Tabel 10 Kui huvitatud Te olete poliitikast?	22
Tabel 11 Kas Teie osalesite viimastel Riigikogu valimistel 2007. aasta märtsis? Kas tunnete mõne poliitilise partei/erakonna suhtes suuremat lähedust kui teiste suhtes?	23
Tabel 12 Üldiselt hinnates, kas Teie arvates võib enamikku inimesi usaldada? Mida Te arvate, kas enamus inimesi püüaks Teid võimaluse korral ära kasutada või käituvad nad pigem ausalt? Mida Te arvate, kas enamuse ajast püüavad inimesed olla teiste suhtes abivalmid või hoolivad nad ennekõike iseendast?	23
Tabel 13 Kõike kokku võttes, kuivõrd rahul Te oma eluga üldiselt olete?	24
Tabel 14 Kuivõrd Te usaldate järgmisi institutsioone (Riigikogu, õigussüsteem, politseid, poliitikut, poliitilised parteid, Euroopa parlament, ÜRO)?	24

Lisa 1. Aktiivse Eesti elaniku tüpologia

Tabel 5 Võrreldes oma eakaaslastega, kui tihti Te võtate osa seltskondlikest kohtumistest või üritustest?

	keskmine Eesti elanik	aktiivne Eesti elanik
Palju harvem kui enamus eakaaslasi	17,5	8,9
Harvem kui enamus eakaaslasi	34,1	28,9
Umbes sama tihti kui enamus eakaaslasi	35,4	33,7
Sagedamini kui enamus eakaaslasi	10,6	22,1
Palju sagedamini kui enamus eakaaslasi	2,4	6,3
Kokku (%)	100	100
Vastanute arv (n)	1768	190

Tabel 6 Kui palju aega kulutate televiisori vaatamisele tavalisel nädalapäeval? Kui palju televiisori vaatamise ajast tavalisel nädalapäeval jälgite uudiseid või poliitikat ja päevakajalisi sündmusi kajastavaid saateid?

	keskmine TV vaatamise aeg	aktiivse Eesti elaniku TV vaatamise aeg	keskmine uudiste-/poliitikasaadete vaatamise aeg	aktiivse Eesti elaniku uudiste-/poliitikasaadete vaatamise aeg
Üldse mitte	5,0	9,8	3,2	2,3
Vähem kui ½ tundi	3,4	6,7	22,6	28,7
½ tundi kuni 1 tund	11,5	13,9	41,3	42,1
Rohkem kui 1 tund kuni 1½ tundi	10,8	14,4	18,1	17,8
Rohkem kui 1½ tundi kuni 2 tundi	15,5	14,4	8,4	4,0
Rohkem kui 2 tundi kuni 2½ tundi	12,5	11,9	2,9	2,3
Rohkem kui 2½ tundi kuni 3 tundi	13,7	8,8	1,8	1,1
Üle 3 tunni	27,6	20,1	1,7	1,7
Kokku (%)	100	100	100	100
Vastanute arv (n)	1793	194	1702	174

Tabel 7 Kui palju aega kokku kulutate raadio kuulamisele tavalisel nädalapäeval? Kui palju raadio kuulamise ajast kuulate uudiseid või poliitikat ja päevakajalisi sündmusi kajastavaid saateid?

	keskmine raadio kuulamise aeg	aktiivse Eesti elaniku raadio kuulamise aeg	keskmine uudiste- /poliitikasaadete kuulamise aeg	aktiivse Eesti elaniku uudiste- /poliitikasaadete kuulamise aeg
Üldse mitte	19,8	19,6	10,3	6,4
Vähem kui ½ tundi	14,5	17,0	38,7	47,4
½ tundi kuni 1 tund	15,7	16,0	25,1	25,0
Rohkem kui 1 tund kuni 1½ tundi	7,7	8,7	8,4	6,4
Rohkem kui 1½ tundi kuni 2 tundi	5,5	3,6	6,4	5,8
Rohkem kui 2 tundi kuni 2½ tundi	3,9	5,2	3,1	2,6
Rohkem kui 2½ tundi kuni 3 tundi	3,8	3,6	3,1	3,2
Üle 3 tunni	29,2	26,3	5,0	3,2
Kokku (%)	100	100	100	100
Vastanute arv (n)	1790	194	1433	156

Tabel 8 Kui palju aega kokku kulutate tavalisel nädalapäeval ajalehtede lugemisele? Kui palju sellest ajast kulub poliitika ja päevakajaliste sündmuste kohta lugemisele?

	keskmine ajalehtede lugemise aeg	aktiivse Eesti elaniku ajalehtede lugemise aeg	keskmine poliitika ja päevasündmuste lugemise aeg	aktiivse Eesti elaniku poliitika ja päevasündmuste lugemise aeg
Üldse mitte	23,3	19,1	10,0	7,0
Vähem kui ½ tundi	29,2	32,0	64,0	61,8
½ tundi kuni 1 tund	32,7	33,0	21,5	28,1
Rohkem kui 1 tund kuni 1½ tundi	8,7	9,8	3,0	1,9
Rohkem kui 1½ tundi kuni 2 tundi	3,5	3,1	0,9	0,6
Rohkem kui 2 tundi kuni 2½ tundi	1,5	1,0	0,5	
Rohkem kui 2½ tundi kuni 3 tundi	0,6	1,0		
Üle 3 tunni	0,5	1,0	0,1	0,6
Kokku (%)	100	100	100	100
Vastanute arv (n)	1792	194	1372	157

Tabel 9 Poliitika räägitakse vahel vasak- ja parempoolsusest. Kuhu Te ennast sellel skaalal asetaksite, kus 0 tähistab vasakpoolsust ja 10 parempoolsust?

	keskmine Eesti elanik	aktiivne Eesti elanik
0 - Vasakpoolne	2,5	5,1
1	1,5	0,6
2	2,3	0,6
3	7,1	8,5
4	7,3	7,4
5	43,1	31,3
6	7,7	8,5
7	12,0	15,3
8	11,1	14,8
9	2,3	5,7
10 - Parempoolne	3,1	2,3
Kokku (%)	100	100
Vastanute arv (n)	1501	176

Tabel 10 Kui huvitatud Te olete poliitikast?

	keskmine Eesti elanik	aktiivne Eesti elanik
väga huvitatud	5,0	11,9
üsna huvitatud	33,6	45,4
vähe huvitatud	47,0	38,7
üldse ei tunne huvi	14,4	4,0
Kokku (%)	100	100
Vastanute arv (n)	1791	194

Tabel 11 Kas Teie osalesite viimastel Riigikogu valimistel 2007. aasta märtsis? Kas tunnete mõne poliitilise partei/erakonna suhtes suuremat lähedust kui teiste suhtes?

	Osalemine 2007. aasta Riigikogu valimistel			Lähedus poliitilise partei/ erakonna suhtes	
	keskmise Eesti elanik	aktiivne Eesti elanik		keskmise Eesti elanik	aktiivne Eesti elanik
Jah	70,6	84,7	Jah	41,3	56
Ei	29,4	15,3	Ei	58,7	44
Kokku (%)	100	100	Kokku (%)	100	100
Vastanute arv (n)	1563	177	Vastanute arv (n)	1715	189

Tabel 12 Üldiselt hinnates, kas Teie arvates võib enamikku inimesi usaldada? Mida Te arvate, kas enamus inimesi püüaks Teid võimaluse korral ära kasutada või käituvad nad pigem ausalt? Mida Te arvate, kas enamuse ajast püüavad inimesed olla teiste suhtes abivalmid või hoolivad nad ennekõike iseendast?

	Kas enamikku inimesi võib usaldada?			Kas enamus inimesi püüaks Teid ära kasutada?			Kas inimesed on abivalmid või hoolivad ennekõike endast?	
	keskmise Eesti elanik	aktiivne Eesti elanik		keskmise Eesti elanik	aktiivne Eesti elanik		keskmise Eesti elanik	aktiivne Eesti elanik
0 - Enamikku inimesi ei saa usaldada	3,6	2,1	0 - Enamus inimesi püüaks mind ära kasutada	2,3	0,5	0 - Inimesed hoolivad iseendast	4,6	2,6
1	1,7	1,0	1	1,8	2,1	1	2,6	3,1
2	4,1	2,1	2	2,8	2,6	2	5,3	5,7
3	7,2	7,2	3	7,6	9,4	3	10,4	9,4
4	7,8	5,7	4	7,2	6,3	4	8,7	10,9
5	24,8	20,1	5	18,7	13,4	5	25,4	22,9
6	10,3	9,3	6	9,0	6,8	6	11,1	10,9
7	18,2	23,2	7	19,3	23,4	7	15,0	16,7
8	13,9	16,5	8	17,1	21,9	8	10,2	14,1
9	3,5	7,6	9	7,6	9,4	9	3,0	2,1
10 - Enamikku inimesi võib usaldada	4,8	5,2	10 - Enamus inimesi püüaks käituda ausalt	6,6	4,2	10 - Inimesed püüavad abivalmid olla	3,7	1,6
Kokku (%)	100	100	Kokku (%)	100	100	Kokku (%)	100	100
Vastanute arv (n)	1783	194	Vastanute arv (n)	1769	192	Vastanute arv (n)	1782	192

Tabel 13 Kõike kokku võttes, kuivõrd rahul Te oma eluga üldiselt olete?

	keskmine Eesti elanik	aktiivne Eesti elanik
0 - Üldse mitte rahul	2,2	1,5
1	1,3	1,0
2	2,2	1,5
3	5,2	3,1
4	4,7	5,7
5	17,0	7,7
6	10,7	9,3
7	17,4	14,4
8	21,4	31,4
9	9,6	15,6
10 - Väga rahul	8,3	8,8
Kokku (%)	100	100
Vastanute arv (n)	1791	194

Tabel 14 Kuivõrd Te usaldate järgmisi institutsioone (Riigikogu, õigussüsteem, politsei, poliitikud, poliitilised parteid, Euroopa parlament, ÜRO)?

	Eesti riigikogu	Eesti õigussüsteem	Politsei	Poliitikud	Poliitilised parteid	Euroopa parlament	ÜRO
0 - Ei usalda üldse	5,2	4,3	4,2	7,3	7,4	6,0	5,0
1	5,2	1,1	2,1	7,3	8,9	2,7	3,9
2	5,8	4,3	2,1	12,0	11,6	4,4	4,4
3	14,1	8,5	3,6	16,8	16,8	6,0	6,7
4	7,9	12,2	4,2	14,1	14,7	9,3	7,2
5	22,0	13,8	15,1	20,4	19,5	18,1	19,4
6	13,6	11,2	13,0	9,4	9,5	15,9	10,6
7	13,6	19,7	20,3	9,4	8,4	21,4	18,9
8	8,9	17,0	20,8	2,6	2,6	11,5	15,0
9	2,1	6,4	9,4	0,0	0,0	2,7	6,7
10 - Usaldan täielikult	1,6	1,6	5,2	0,5	0,5	1,6	2,2
Kokku (%)	100	100	100	100	100	100	100
Vastanute arv (n)	191	188	192	191	190	182	180
Keskmine hinnang	4,8	5,7	6,3	3,9	3,8	5,4	5,6