

TARTU ÜLIKOOL
Sotsiaalteaduskond
Ajakirjanduse ja kommunikatsiooni instituut

**USALDUS POLIITILISTE INSTITUTSIOONIDE VASTU
SÕLTUVALT ERAKONDLIKEST EELISTUSTEST**
Bakalaureusetöö

Autor: Mihkel Lendok

Juhendaja: Mart Raudsaar, MPhil

Tartu 2008

SISUKORD

1 SISSEJUHATUS	3
2 TEOREETILISED JA EMPIIRILISED LÄHTEKOHAD	4
2.1 USALDUS JA USALDUSE ROLL	4
2.2 USALDUSMÄÄRA MÕJUTAJAD.....	9
2.2.1 Teooria.....	9
2.2.2 Empiirika.....	13
2.3 USALDUS POLIITILISTESSE INSTITUTSIOONIDESSE IDA-EUROOPAS JA EESTIS	14
2.4 KOKKUVÕTE.....	18
2.5 UURIMISKÜSIMUS	19
3 METOODIKA.....	20
3.1 MEETODI KRIITIKA	21
4 TULEMUSED	23
4.1 USALDUS RIIGIKOGUSSE	24
4.2 USALDUS VALITSUSSE	28
4.3 USALDUS PRESIDENDI INSTITUTSIOONI.....	31
5 JÄRELDUSED, DISKUSSIOON.....	35
6 KOKKUVÕTE	38
Summary	39
Kasutatud kirjandus	40
LISAD.....	42

1 SISSEJUHATUS

Liberalism ja seejärel liberaalne demokraatia kasvas välja usaldamatusest varem võimul olnud traditsionaalsete poliitiliste ja ka vaimulike autoriteetide vastu. Kui rahval ei ole enam usaldust oma liidrite vastu kaotab aga nende võim ja otsused legitiimsuse. Siit järeldub, et peamine demokraatliku riigivalitsemise eeldus on legitiimsete institutsioonide olemasolu, mis realselt viivad täide erinevaid poliitilisi otsuseid ja protseduure. See tähendab, et riik saab edukalt toimida ja olulisi ühiskondlikke protsesse käivitada vaid piisava legitiimsuse olemasolu korral, mis omakorda eeldab rahva ehk demokraatlikus riigis kõrgeima võimukandja usaldust poliitilistesse institutsioonidesse.

See, kui suur peaks olema usaldus poliitilistesse institutsioonidesse, kui suurt mõju usalduse puudumine täpselt avaldab ja mis täpselt ning millisel määral usaldust mõjutab on teoreetikute poolt mitmeti mõistetav, ning tegelikult ühtne kindel seisukoht siin puudub.

Käesoleva bakalaureusetöö peamiseks eesmärgiks on uurida usaldust ja selle muutust poliitilistesse institutsioonidesse lähtudes inimeste erakondlikest eelistustest. Eesmärgiks on uurida, kas inimeste usaldust poliitilistesse institutsioonidesse mõjutab see, kas parajasti on konkreetse institutsiooni juhtivaks jõuks inimese poolt soositud erakond, selle erakonna esindaja või erakond, mis representeerib inimese eelistatud poliitilist suunda.

Töö esimeses osas toon välja teoreetilised ja empiirilised lähtekohad usaldusele ja selle rollile demokraatlikus ühiskonnas.

Uurimuse empiirilises osas selgitan välja, kas poliitiliste eelistuste ja usalduse vahel poliitilistesse institutsioonidesse eksisteerib side. Selleks kasutan aastatel 2002, 2005 ja 2007 läbi viidud uuringu Mina. Maailm. Meedia. andmestikku.

Lisatud – Töö tulemusi muudab see, et tegelikult tehti 2007. a. küsitlus enne valimisi ja uue koalitsioon tekkimist. Teine viga on see, et 2007 aastal küsitleti ainult Eesti kodanikke, mitte kõiki inimesi.

2 TEOREETILISED JA EMPIIRILISED LÄHTEKOHAD

2.1 Usaldus ja usalduse roll

Teoreetiline lähenemine usaldusele eristab üldiselt kahte erinevat liiki usaldust. Eristatakse sotsiaalset usaldust ning poliitilist usaldust. Sotsiaalse usalduse all mõistetakse üleüldist usaldust, mis eksisteerib inimeste vahel ja teiste ühiskonnaliikmete vastu. Kuna aga antud bakalaureusetöös uurin usaldust poliitiliste institutsioonide vastu, siis keskendun poliitilise usaldusele.

Legitiimsus. Enne poliitilisest usaldusest ja selle rollist rääkimist oleks lühidalt vaja rääkida ka legitiimsusest, kuna see on usaldusega äärmiselt tihedalt seotud ja tuleneb tegelikult otseselt sellest. Nagu sissejuhatuses sai juba mainitud on peamiseks demokraatliku riigivalitsemise eelduseks legitiimsete institutsioonide olemasolu, kuna institutsioonid on need, mis realselt viivad täide erinevaid poliitilisi otsuseid ja protseduure. Seaduste, otsuste jne. täide viimiseks peab see institutsioon olema legitiimne. Legitiimsuse saab aga saavutada ainult siis, kui rahvas üleüldse usaldab võimu konkreetse institutsiooni kätte. Võiks ka öelda, et usaldus on n-ö. võimuahela esimeseks lüliks.



Samas ei tohiks kindlasti legitiimsust ja võimu samastada ega eeldada, et legitiimsusega kaasneb alati ka võim. Legitiimsuse ja võimu suhet seletab hästi lahti Anthony H. Birch kaaperdatud lennuki näitel: kaaperdajail on võim, kuid neil puudub legitiimsus; samas kui lennuki kaptenil on legitiimsus, kuid puudub võim (Birch 1993: 32 Raudsaar, Kasemets 2004 kaudu).

Sotsiaalteadustes mõeldakse legitiimsuse all üldistatuna üleüldist nõusolekut anda riigivalitsusele võim. Legitiimsus on kõige elementaarsem riigivalitsemise tingimus: ilma minimaalse hulga legitiimsuseta on valitsus pidevates ummikseisudes, kriisides või pikemas perspektiivis isegi kokkulangemise ohus. Seega võib öelda, et legitiimsus tähendab seaduslikkust, õiguslikkust ehk põhjendatust. See tähendab seda, et inimesel on näiteks õigus midagi teha ning teised aktsepteerivad seda. Poliitiline legitiimsus ei

erine sellisest definitsioonist suurel määral, juures on ainult riigi ja kodanike omavahelise suhte aspekt.

Robert A. Dahl seletab legitiimsust reservuaari metafoori abil: „Senikaua, kuni reservuaar püsib mingil teatud tasemel, püsib ka stabiilsus, kui tase langeb alla mingit teatud kriitilist piiri, siis tekib ebastabiilsus. Kõikide riikide režiimid vajavad suure osa populatsiooni nõusolekut, et püsida võimul. Paljudes riikides see muidugi nii ei ole: paljud ebapopulaarsed režiimid on võimul sellepärast, et neid toetab ja peab legitiimseks väike, kuid mõjukas eliit“ (Dahl 1972).

Poliitiline legitiimsus on siis täpsemalt avalikkuse/rahva/kodanikkonna vajalik toetus, mis tekib alles piisava hulga usalduse olemasolul, valitsevatele jõududele nende võimu kehtima panemiseks, sest riik saab edukalt toimida vaid piisava legitiimsuse olemasolu korral (Klingemann, Fuchs 1995).

Seega on piisava usalduse olemasolu riiki juhtivatesse institutsioonidesse tähtis selleks, et need institutsioonid muutuksid legitiimseks ja omandaksid selle läbi võimu, et riigivalitsemist teostada ja võtta vastu otsuseid, mida rahvas aktsepteeriks. Kui puudub usaldus, puudub ka legitiimsus ja seeläbi ka võim (kehtiva demokraatia puhul).

Poliitilise usalduse teooriad. Poliitilise usalduse tekkimise kohta eksisteerib kaks erinevat teoreetilist lähenemist, mis pakuvad väga erinevaid vaatenurki, kuidas usaldus poliitiliste institutsioonide vastu alguse saab. Kultuuriteoreetikud arvavad, et usaldus poliitiliste institutsioonide vastu on välistekkeline. See tähendab, et usaldus poliitiliste institutsioonide vastu tekib väljaspool poliitilist valdkonda ja pärineb inimese pikaajalistest ning sügavalt juurdunud tõekspidamistest. See usaldus on üks algsetest iseloomuomadustest, mis on juba varakult ära õpitud. Kultuuriteoreetikute hinnangul on usaldus institutsioonide vastu lihtsalt tavalise isikute vahelise usalduse pikendus, mis on varakult elus ära õpitud ja hiljem lihtsalt poliitilistele institutsioonidele üle kantud (Mishler, Rose 2001).

Institutsionaalse teooria järgi on usaldus poliitiliste institutsioonide vastu endogeenne. ehk seespidiselt tekkiv. Usaldus on saadav kasu institutsioonide rahuldava soorituse

ees. Institutsioonid, mis teevad oma tööd hästi genereerivad usaldust ja halbade sooritustega institutsioonid saavad skeptitsismi ning usaldamatuse osaliseks (Mishler, Rose 2001). Päevakohase näitena võib ära tuua praeguse usalduse languse valitsusse, kuna majandustõus on täiesti ootamatult kokku kuivanud.

Omakorda eristuvad kultuuriteooria ja institutsionaalne teooria mikro- ja makrotasandilise suunitluse järgi (Tabel 1). Kultuuriteooria mikrotasandi järgi tekib poliitiline usaldus iga inimese individuaalsest sotsialiseerumise kogemustest, kuid makrotasandi teooria rõhutab rahvuslike traditsioonide ühtlustavatele kalduvustele, mis ei luba suuri usalduse erinevusi ühe ühiskonna üksikisikute vahel. Mikrotasandil rõhutab institutsionaalne teooria, et individuaalsed hinnangud institutsioonide soorituse kohta on tingitud individuaalse maitse ja kogemuse järgi. Makro tasandi järgi on aga poliitilise usalduse tekkimisel tähtis üleüldine valitsuse edukus näiteks majanduse arendamisel ja korruptsiooniga võitlemisel. Ühesõnaga rõhutavad makrotasandi mõlemad teooriad seda, et poliitiline usaldus on kollektiivne omadus, mida üldjoontes jagavad kõik ühiskonna liikmed. Mikrotasandi teoreetikud väidavad aga, et poliitiline usaldus on ühiskonnaliikmete vahel individuaalne ja sõltub sotsialiseerumise ja sotsiaalse tausta erinevustest, poliitilistest ja majanduslikest kogemustest või individuaalsetest vaadetest ning hinnangutest. Kindlasti peab aga ära märkima, et ükski nendes teooriatest ei välista teineteist (Mishler, Rose 2001).

	Kultuuriteooria ehk eksogeenne teooria	Institutsionaalne teooria ehk endogeenne teooria
Makroteooriad	Rahvuslik kultuur	Valitsuse toimimine
Mikroteooriad	Individuaalne sotsialiseerumine	Individuaalsed hinnangud tulemustele

Tabel 1 : Konkureerivad teooriad usalduse tekkepõhjuste kohta. Allikas: Mishler, Rose 2001.

Usalduse sõltuvus poliitilistesse institutsioonidesse vastavalt erakondlikele huvidele kuulub kindlasti mikrotasandi teooria alla, sest usaldus sõltub individuaalsetest eelistustest. Samas võib ta kuuluda ühel ajal nii kultuuriteooria, kui ka institutsionaalse teooria alla, sest kindel erakondlik eelistus võib tekkida nii indiviidi sotsiaalse tausta mõjudest ja/või kogemustest, kui ka konkreetse erakonna varasematest töö tulemustest ja/või inimese individuaalsetest eelistustest.

Usalduse roll ühiskonnas legitiimsuse loomisel. Saksa sotsioloog Ulrich Beck ennustas, et 21. sajandil saavad peamisteks müügi- ja ostuartikliteks risk ja usaldus (Heidmets 1998). Kahtlemata ei saa väita, et usalduse tähtsus just demokraatlikes riikides oleks väike. Siin saab erilise tähtsuse just usaldus poliitiliste institutsioonide vastu. Klingemann ja Fuchs (1995) arvasid, et usalduse langus (poliitiliste) institutsioonide vastu on potentsiaalselt isegi ohtlikum kui üldise poliitilise usalduse langus. Viidates üldise poliitilise usalduse all usaldusele poliitikute ning erakondade vastu.

Võimuinstitutsioonide legitiimsuse taseme määravad rahvapoolded reaalsusele/irreaalsusele tuginevad hinnangud ja arvamused, kas, kuidas ja kuivõrd seda tehakse, ning sellest tulenevalt suhtumine nendes instantsidesse, vastavalt olukorrale, kas rohkem või vähem väärtustava hinnanguna ehk usaldusega.

Usaldus poliitilistesse institutsioonidesse näitab seda, et kodanikkond usaldab eelkõige neid otsuseid, mida see konkreetne institutsioon vastu võtab, isegi kui need võivad esialgu kahjulikud olla. Selline usaldus eeldab aga vähemalt mingisugusegi eelinformatsiooni omamist institutsioonist: millised on selle institutsiooni eesmärgid ning milline on institutsiooni seos konkreetse usaldajaga. Institutsioonide usaldamine tähendab hoopis midagi muud, kui oma naabri usaldamist: see tähendab, et peab teadma institutsiooni algmõtet. Kui mõte on kodanikele piisavalt mõttekas ja kasumlik, siis motiveerib see neid institutsiooni usaldama ja alluma vastava institutsiooni kehtivatele ja tulevikus kehtestavatele reeglitele. „Institutsioonid ei saa kunagi olla ehtsa tõe objektid, vaid ainult empiiriliste ja teoreetiliste teadmiste ja uskumuste objektid“ (Offe 1999). Eelteadmiste olemasolu vajalikkus seostub ka antud uurimistööga, sest mingit erakonda eelistades, peaks üldjuhul teadma ka selle erakonna eesmärgi ja algmõtet. Kui see erakond saab institutsioonis võimule, siis kanduvad need eesmärgid üle ka institutsioonile.

Usalduse vähenemine institutsioonidesse võib olla parim indikaator avalikkuse rahulolematusest ühiskonnas toimuva kohta, sest institutsioone võib pidada ühtedeks ühiskonna alustaladeks. Kui need alustalad hakkavad murenema, siis võib juba tõesti olla põhjust muretsemiseks, et ühiskonnakorralduses on midagi mäda. „Lisaks, paljud

vaatlejad väidavad, et meie laiaulatuslikus ja impersonaalses kaasaegses maailmas sõltuvad sotsiaalne ja poliitiline stabiilsus ning integratsioon üha enam usaldusest poliitiliste institutsioonide, mitte üksikindiviidide vastu“ (Pharr, Putnam 1997: 53). Selle põhjal saab siis väita, et usaldus institutsioonide vastu on keskseks indikaatoriks üldise avalikkuse arvamuse kohta riigikorrast või üldisest ühiskonnakorraldusest.

Usalduse puudus näitab, et riigisüsteemis ei ole kõik korras, aga mida annab see, kui usaldust on palju? Üks asi, mida riigis valitsev usaldus ja tunnustatus, eriti poliitiliste institutsioonide vastu, kindlasti aitab teha on tegevuse lihtsustamine. Usaldus aitab muuta poliitiliste otsuste tegemise protsessi märksa efektiivsemaks, kui see on vähese usalduse korral.

„See (rahvapoolne usaldus) vähendab otsuse tegemise kulusid ning samuti on avalikku poliitikat kergem teostada ilma ülemäära pingeliste ja pikkade läbirääkimiste ning sunnimehhanismide vajadusteta. Teiseks võimaldab see avaramat tegevusruumi ning ebapopulaarsete otsuste valutumat vastuvõttu. Kui kodanikel on poliitiliste institutsioonide suhtes piisav usaldus, on nad valmis hetkel valitsevat majanduslikku madalseisu aktsepteerima, sest on olemas usaldus, et aja möödudes olud paranevad. Kolmandaks on usaldus oluline kodanikuühiskonna arenguks. Osalemine vabatahtlikes ühendustes on seotud demokraatliku mõtteviisi arenguga ning aitab kaasa ühiskonna stabiilsusele, olles vahepealseks poliitiliseks lülis parlamentide ja masside vahel“ (Kirsipuu 2000: 165).

Usalduse paradoks ja positiivselt negatiivne usaldus. Kui usalduse langust poliitilistesse institutsioonidesse nähakse kui ohtu legitiimsusele, siis peaks sellest järeldama, et mida rohkem usaldust, seda parem. See aga tähendab, et suure usalduse puhul usaldatakse kõikide otsuste tegemine usaldatava kätte ilma nendes otsustes kahtlemata. Seaduste väljastamine ja riigi valitsemine jäetakse täielikult valitsejate otsustada ning ise jäädakse täiesti osavõtmatuks. Ära jääb demokraatlikus ühiskonnas vajalik diskussioon ja kindlasti väheneb igasugune majanduslik ning sotsiaalne võrdsus. Ahnus ja omakasupüüdlikus on aga juba suuresti inimloomuses sees ja sellepärast on ülimalt tõenäoline, et seda head usaldust ja kontrollimatust hakatakse varem või hiljem kurjasti ära kasutama. Siit ilmnebki usalduse paradoks: piiramatu usaldus mahitab usalduse reetmist, mis omakorda kutsub esile usaldamatuse. On ju üldteada tõde, et üleliia usaldav inimene või ühiskond on kelmide ja petiste

meelevallas. Kui aga on lõpuks aru saadud, et usaldatava näol oli tegemist kelmi või petisega, siis varem olnud kõrge usalduse taastamine enam kiirelt ega lihtsalt ei käi.

Liigsest usaldusest tekkiv rahva poolne apaatsus riigiasjade suhtes tähendaks ka loobumist võimalustest konkureerida erinevate poliitiliselt oluliste positsioonide nimel. Ühesõnaga tähendaks see üldist rahvapolset ükskõiksust riigi valitsevate institutsioonide suhtes ja vähest poliitilist osalust. Elujõuline demokraatia baseerub aga kriitilisel kodanikkonnal, kes on valmis oma skeptitsismi väljendama ning vajaduse ilmnedes, seadusandlike normide alusel ja abil, võimu välja vahetama (Steen 1998).

Nagu varem mainitud kasvas liberalism ja seejärel liberaalne demokraatia välja usaldamatusest varem võimul olnud traditsionaalsete poliitiliste ja vaimulike autoriteetide vastu. Selline riigikord ei toiminud enam ning kodanikkond usalduse kadumisel kaotasid varem võimul olnud institutsioonid ja isikud legitiimusse ning asemele tulid uued, keda usaldati riiki valitsema. Lõppkokkuvõttes sai demokraatia progress algussädeme just usaldamatusest valitsejate vastu. Usaldamatus on eluliselt vajalik mitte ainult demokraatia progressi jaoks, vaid ka võimu, millest demokraatia elujõulisus sõltub, kahtlustamise tarbeks.

Seega pole usalduse puudumine üldse nii üdini halb ja negatiivne nähtus. „Mõistlikku skeptilisust, või realistlikku küünilisust pimedas usu asemel institutsioonidesse võib pidada demokraatlikule riigikorrale täiesti sobivaks“ (Wiberg 1986 Klingemann, Fuchs 1995: 299 kaudu).

2.2 Usaldusmäära mõjutajad

2.2.1 Teooria

Usalduse suurust mõõta on küllaltki raske ja samuti on keeruline selgeks teha seda, kas mõnel konkreetsel juhul on kõrge usalduse tase hea või halb näitaja. Küsimus jääb enamasti normatiivsele tasemele ja seda ei saa empiirilisel kontrollida. Mingil määral saab aga empiirilisel paika panna usalduse taseme. Kindlasti ei saa avalike

arvamusküsitluste kaudu teada, mida täpselt iniviidid institutsiooni juures usaldavad, kuid mingi aimduse üldisest usaldustasemest saab kindlasti.

Ühe juba varem välja toodud teooria järgi oleneb usaldus institutsioonidesse iga inimese isiklikest suhtumistest ja väärtushinnangutest. Erinevate institutsioonide varieeruva usaldustaseme paneb paika näiteks see, millised väärtushinnanguid peetakse tähtsaimaks ja milline on indiviidi suhe konkreetse institutsiooniga. Inimene, kes on usklik, usaldab kirikut märkimisväärselt rohkem, kui inimene, kes vastavat usku ei jaga. Poliitilist usaldust arenenud demokraatiates uurinud Klingemann ja Fuchs (1995) väidavad ka seda, et kuna valitsuse roll majanduse juhtimisel igas ühiskonna sektoris üha suureneb, siis on avalikkuse hinnang valitsusele üks tundlikum saavutatud tulemuste suhtes. Eriti tugevalt tuleb see välja arenenud riikide puhul, kus usaldus on langema hakanud. Kuna üldiselt on arenenud riikides varem küllaltki suur majanduskasv olnud, siis nüüd, kui kasv enam nii suur pole jäävad inimeste ootused täitmata. Ollakse harjutud heade tulemustega ja õitsva majandusega lootes järjest rohkem, kui aga neid ootusi petetakse, siis usaldus valitsusse langeb. „Üks valitsuse ja riigi kasvamise tagajärgi on avalikkuse suurenenud ootused valitsuselt sellisel tasemel, mida on ebareaalne realiseerida. Selles nähakse olulist tähtsust usaldusele ja poliitilisele legitiimsusele, sest poliitiline künism kasvab just täitmata ootuste najal“ (Klingemann, Fuchs 1995: 263). Empiiriliste uurimuste käigus on leitud, et koos kehva majandusliku olukorraga mõjutab usaldust suurel määral ka tööpuudus.

Usaldust uurinud teoreetikud on ühe usaldust kõige enam mõjutava tegurina välja toonud haridustaseme. Põhjendades, et haritud inimesed oskavad paremini ühiskonnas toimuvaid protsesse analüüsida ja on kindlasti märksa kriitilisema meelega, kui nende vähem haritud kaaskondlased. Haridus suurendab kognitiivse kompetentsuse potentsiaali, mis julgustab aktiivsemat poliitikas kaasa löömist ning protesti. Lisaks teevad rahva seas suurenenud poliitilised ressursid ja oskused nad funktsionaalselt erakondadest iseseisvamaks. Avalikkuses domineerivad üha enam küsimused, mis ei peegeldu hetke poliitilistes prioriteetides. See võõrandab kodanikke, kellele on lähedased sellised poliitilised väärtused, mis ei ole parasjagu kooskõlas valituse eesmärkidega. „Mängu tulevad materialistliku ja post-materialistliku ühiskonna „vanad“ ja „uued“ väärtused“ (Klingemann, Fuchs 1995: 262).

Haridustaseme juurde võib lisada ka huvi poliitika vastu - see on juba otsene kognitiivse kompetentsi mõõt, mis stimuleerib kriitilise hoiaku tekkimist just poliitiliste institutsioonide vastu. Ka sugu mängib siinjuures rolli. Mehed usaldavad suurema tõenäosusega näiteks sõjaväge, kui naised, sama lugu suurettevõtete usaldamisega. Naised usaldavad aga seevastu rohkem kirikut (Klingemann, Fuchs 1995).

Siinjuures mängivad suurt rolli iga üksikisiku isiklikud kitsamad huvid. Mõnele ei lähe absoluutselt korda valitsuse tegelemine immigrantide probleemidega või vaesuse kõrvaldamisega. Isiklikult võib kõike seda üles kaaluda näiteks valitsuse suhtumine aborti või mõne loomaliigi käekäiku. Kõik muu võib olla korras, aga usaldus langeb siiski. Lihtsalt selle pärast, et mingisugune täiesti väikese tähtsusega kõrvaline asi on just konkreetse isiku südameasjaks. Indiviidide hoiakud ei pea tingimata kalduma mingis positiivses suunas, vaid need peegeldavad rahulolu vastavalt huvidele. Nendega on seotud spetsiifilised sotsiaalmajanduslikud tingimused, mille taga seisab liidrite ning institutsioonide tegevus.

Ka näiteks teadlaste Fukuyama, Seymour Martin Lipset ja Robert D. Putnam töödest võib järeldada, et usaldus ei vastandu niivõrd hierarhilisele kontrollile, kuivõrd individualistlikule enesekesksusele. Viimane, mida on ju samuti traditsiooniliselt läänelikuks väärtuseks peetud, ei võimaldavatki inimestel lõpuni usaldada „süsteeme“, ükskõik, kas need n.-ö. traditsiooniliselt välja kujunenud hierarhiad oma väärtushinnangutega või demokraatlikult loodud institutsioonid (Raud 1998)

Susan J. Pharr, Robert D. Putnam ja Russell J. Dalton (2000) on välja toonud kolm põhilist kriteeriumi, millest sõltub indiviidi usaldus poliitilise institutsiooni vastu: informatsiooni hulk, mis kodanikkonnale on kättesaadav, kriteeriumid, mille järgi avalikkus institutsioone hindab ja nende institutsioonide reaalne toimimine. Seda, milline neist kriteeriumitest on tähtsamal kohal või usaldust kõige enam mõjutab, ei saagi täpselt paika panna, sest see oleneb juba igast üksikindiviidist eraldi.

Usalduse tekkimisel tuleb tähtsa komponendina sisse ka sotsiaalse kapitali mõiste. Robert D. Putnam on sotsiaalset kapitali määratlenud järgnevalt: sotsiaalne kapital luuakse vabatahtlikes ühendustes tekkivate suhtevõrgustike kaudu, ta põhineb

vastastikusel usaldusel ja aitab inimestel ühiste eesmärkide saavutamise nimel koopereeruda (Putnam 1999 Saarts 2002 kaudu). Sotsiaalse kapitali seos institutsioonide usaldamisega peitub eelduses, et inimesed, kes usaldavad üksteist, usaldavad ka võimuinstitutsioone. Fukuyama (2000) märgib, et sotsiaalse kapitali kujunemisel mängib märkimisväärset rolli kodanikuühiskond, kuid rõhutab, et sotsiaalne kapital on ise tugeva kodanikuühiskonna tekke eeldus, mitte vastupidi.

Kuigi usaldust poliitiliste institutsioonide vastu mõjutavad mitmedki faktorid, peavad mitmedki teoreetikud (Miller, Listhaug 1993; Klingemann, Fuchs 1995) kõige tähtsamaks faktoriks vasak- või parempoolse ideoloogia pooldamist. Usaldust valitsusse mõjutab see, kui kaugel on võimul oleva valituse seisukohad vasak-parem skaalal valija enda asukohast sellel skaalal. Arvatakse, et iniviidid, kes asuvad poliitilise ideoloogia skaalal vasakul otsas, on üldjuhul poliitiliste institutsioonide suhtes skeptilised ja institutsioone kujutatakse isegi rõhuvatena ning masside tõelisi huve mitte esindavatena. Paremal pool skaala otsas olevatel iniviididel arvatakse aga olevat välja arenenud negatiivne hoiak valitsuse suhtes, mis tuleneb uskumusest, et valitsus on igas vormis halb, sest valitsus kipub piirama personaalset ja majanduslikku vabadust. Miller ja Listhaug (Klingemann, Fuchs 1995 kaudu) väidavad aga, et poliitiliselt konservatiividel areneb välja põhimõtteline truudus ja usaldus poliitiliste institutsioonidesse.

Kõik eelnevalt välja käidud usaldust mõjutavad kriteeriumid aga on välja käidud juba arenenud demokraatiate kontekstis. Nimelt on teoreetikud, kes on need kriteeriumid välja käinud, uurinud vaid juba arenenud demokraatiad ja seal eksisteerivat poliitilist usaldust institutsioonide vastu. Postkommunistlike riikide puhul omavad eelnevalt välja käidud poliitilist usaldust mõjutavatest kriteeriumitest mõju ainult üksikud. Mishler ja Rose (2001), kes uurisid poliitilist usaldust just postkommunistlikes riikides, leidsid, et on olemas vaid viis tegurit, mis olulisemal määral mõjutavad usaldust poliitiliste institutsioonide vastu: vanus, elukoht (asulatüüp), haridus, sugu ja suhe kirikuga. Statistiliselt omasid postkommunistlikes riikides mingit mõju ainult kaks kriteeriumi: vanus ja elukoht. Ning ka nende kriteeriumite mõju ei olnud märkimisväärselt suur. Nad leidsid, et vanemate inimeste usaldus poliitiliste institutsioonide vastu on suurem kui noorematel ning inimesed, kes elavad väiksemates asulates on samuti rohkem usaldavamad.

2.2.2 Empiirika

Kuid uuringu Mina. Maailm. Meedia. andmete järgi selgub (vt LISAD), et kuigi ka Eesti on postkommunistlik riik, siis siin on põhilistel sotsiaaldemograafilistel näitajatel teatav mõju usaldusele poliitilistesse institutsioonide vastu siiski olemas. Lisaks sellele on osade näitajate mõju erinev sellest, mida teoreetikud välja on pakkunud. Vanuse järgi on usalduses erinevusi näha, kuid mitte nooremad inimesed ei usalda institutsioone vähem, vaid hoopis keskmises elueas (30-54 a.) inimeste usaldus riiklike institutsioonide vastu on väiksem, noorem ja vanem elanikkond on institutsioonide suhtes sama usaldavad. Asula suuruse järgi vaadates tuleb Mina. Maailm. Meedia. järgi välja see, et keskmise suurustega asulates (väikelinnades) elavad inimesed usaldavad institutsioone pigem vähem ning suuremates ja väiksemates asulates elavate inimeste usalduse tase omavahel märkimisväärselt ei erine. Küll mitte väga suure erinevusega, kuid siiski, usaldavad naised meestest riiklike institutsioone natukene vähem. Mitte-eestlased ja inimesed, kellel puudub Eesti kodakondsus usaldavad riiklike institutsioone märkimisväärselt eestlastest vähem. Huvitaval kombel ilmneb, et Eestis elavate inimeste haridustaseme järgi vaadates usaldavad just kõrgema haridustasemega inimesed riiklike institutsioone kõige rohkem. Vastupidiselt teoreetikute välja käidud väitele, et haritumad inimesed on kriitilisema meelega ja seetõttu madalama usalduse tasemega.

Nendest tulemustest lähtuvalt on võimalik, et Eestis mängivad poliitilise usalduse tekkimisel suurimat rolli just inimeste individuaalsed kriteeriumid. Seepärast võib arvata, et üheks suureks usaldusmäära mõjutajaks on just inimese poliitilised eelistused. Täpsemalt tema erakondlikud eelistused. Igal erakonnal on mingid kindlad väärtused ja eesmärgid mille poole püüeldakse. Lisaks veel iga valimiste ajal püstitatav valimisplatvorm. Inimene toetab üldjuhul ikka seda erakonda ja konkreetset poliitikut (toimiva demokraatia puhul), kelle väärtused ja eesmärgid lähevad tema omadega kokku. See peaks tähendama ka seda, et ta usaldab seda erakonda rohkem, kui mõnda teist. Usaldus konkreesse erakonda peaks üle kanduma ka sellesse poliitilisse institutsiooni, mis on parajasti vastava erakonna või erakonna esindaja hallata. Vastavalt peaks siis konkureeriva erakonna poolt juhitud institutsioonidesse olema usaldus madalam. Loomulikult tuleb siin arvesse võtta ka poliitiliste isikute isiklike karismaatilisi omadusi, eriti institutsioonide puhul, kus üksikul esindusisikul

on põhiline tähelepanu, nagu näiteks presidendi institutsioon (kuigi president ei tohi erakonda kuuluda, on ta üldjuhul ikkagi enne ametisse astumist mõnda erakonda kuulunud).

Eriti suurt mõju usalduses poliitilistesse institutsioonidesse võib mängida ka see, kuidas konkreetne isik institutsiooni taga oleva erakonnaga seotud on. Erakonna liikmeskonda kuulumise juhul peaks usaldus olema märkimisväärselt positiivne. Negatiivne, siis kui institutsiooni taga on näiteks peamine rivaalerakond.

Eesti ja ka teiste postkommunistlike riikide puhul tuleb ühe tähtsa poliitilise usalduse mõjutajana rõhutada rahvust. Varem sai juba välja toodud see, et mitte-eestlased ja Eesti kodakondsust mitte omavad inimesed usaldavad Eesti poliitilisi institutsioone eestlastest vähem. Antud uurimustöö puhul omab aga erilist mõju veel see, et kui suures hulgas mitte-eestlasi mingeid erakondi eelistab. Selle aspekti toon välja sellepärast, et uurides rahvuste järgi jaotumist erakondade eelistajate vahel, paistis eriti silma Keskerakond, kelle toetajaskonnast oli eestlaseid vaid 52,5%, samal ajal, kui madalusest järgmisel erakonnal, Res Publical, oli eestlastest toetajate hulk 75,8%. Ülejäänud erakondadel oli see arv üle 80%. Kuna aga mitte-eestlaste usalduse tase on märgatavalt eestlaste omast madalam, siis tähendab see seda, et näiteks Keskerakonda eelistavate inimeste usalduse tase institutsioonidesse on juba vaikimisi teistest erakondadest madalam. Olenemata sellest, kas Keskerakond on parajasti valitsuskoalitsioonis või mitte. See näide illustreerib hästi seda, et usaldust võib mõjutada väga palju erinevaid kriteeriume.

2.3 Usaldus poliitilistesse institutsioonidesse Ida-Euroopas ja Eestis

Kuigi usaldus poliitilistesse institutsioonidesse on demokraatliku riigi püsimiseks hädavajalik on mitmedki uurijad (Waldron-Moore 1999; Lovell 2001; Mishler & Rose 2001) leidnud, et postkommunistlikes riikides on poliitiliste institutsioonide mitte usaldamine küllaltki laialt levinud ja väljavaated selle usalduse kiirelt tõstmiseks on umbusalduse päritolu tõttu ebakindlad. Usalduse puudumise põhjuseks arvatakse olevat seda, et uute režiimide eelkäijaid ei peetud lihtsalt usalduse

väärilisteks ning see oli nii enamike postkommunistlike režiimide puhul Ida- ja Kesk-Euroopas ning endises Nõukogude Liidus (Mishler, Rose 2001).

Teoreetikute hinnangul on selline umbusaldus imbinud juba sügavale sotsiaalsesse normidesse ja lühikese aja jooksul ei saagi eriti midagi usalduse kasvatamiseks institutsioonide vastu teha. Vajaliku usalduse taseme, et demokraatlikud institutsioonid saaksid efektiivselt töötada, saavutamine võtab aega aastakümnetest isegi generatsioonideni. Samas leitakse, et majandusliku õitsengu ja represseerivatest ning korruptiivsetest tegevustest hoidumise puhul võib piisava usalduse taseme saavutada ka mõningate aastatega. Piisava usalduse taseme puudumine ei tähenda aga seda, et need institutsioonid ei tööta üldse, vaid, et nende institutsioonide töö ei ole lihtsalt sama efektiivne nagu juba arenenud riikides. Muidugi tekitab veel eraldi küsimusi see, et ka usalduse piisav tase on lahtine mõiste.

Esialgne madal usalduse tase postkommunistlike institutsioonide vastu sobib kokku ka mõlema teooriaga usalduse tekkimise kohta. Kultuuriteoreetikud peavad põhjuseks kommunistliku aja ebausalduse pärandit üheskoos sajanditevanuse autoritaarse kultuuriga, mis iseloomustab enamikke Ida-Euroopa maid. Institutsionaalse teooria pooldajad ennustavad esialgset madalat usaldustaset, sest testimata institutsioone ootavad tõenäoliselt ees raskesti lahendatavad probleemid ebakindlate lahendustega, mis ei too endaga kaasa häid töötulemusi (Mishler, Rose 2001).

Samuel Huntington (Huntington 1993 Raudsaar, Kasemets 2004 kaudu) märgib, et legitiimsus on üleminekuriigi üks olulisem demokraatiat toetav kriteerium lisaks selle riigi varasemale demokraatia kogemusele. Huntington peab vajalikuks „garanteerida demokraatliku süsteemi legitiimsus“, mille olulisust võib võrrelda Saksamaa näitel Versailles' rahu või Marshalli plaaniga. Uue demokraatliku riigi jaoks nagu Eesti on „kõige otsustavamad aastad esimesed aastad, kui uue süsteemi legitiimsus on endiselt küsitav ja lojaalsus vana režiimi suhtes on veel alal“ (Dahl 1971: 43 Raudsaar, Kasemets 2004 kaudu).

Eestis on usalduse tase poliitilistesse institutsioonidesse olnud aastate jooksul küllaltki kõikuv. Nüüdseks on riigi asutamise ajaga võrreldes usaldus võimuinstitutsioonidesse

tõusnud, kuigi aastate käigus on usaldus kohati ka küllaltki kriitilistele tasemetele langenud. Lääne demokraatiatega võrreldes on usalduse tase võimuinstitutsioonidesse Eestis märkimisväärselt madalam.

Raudsaar ja Kasemets (2004) väidavad, et tuginedes Lääne-Euroopa demokraatiate riiklike institutsioonide usaldatavuse andmetele eeldab tõrgeteta funktsioneeriv demokraatia vähemalt 50%-list usaldust riiklike institutsioonide vastu. Saar Poll uuringuandmete järgi usaldas eesti elanikkond täielikult või üldiselt valitsust 1995. aastal 47% elanikkonnast (vt Tabel 1), 2001. aastal oli see arv kõigest 28%. Praeguseks on see arv tõusnud 62% juurde. Sarnaseid näitajaid võib näha ka teiste institutsioonide juures. Kas see siis tähendab, et teoreetiliselt vahepeal Eesti valitsus põhimõtteliselt ei toiminud? Toimis, kuid ilmselt siiski mitte efektiivselt.

	1995	1997	1999	2000	2001	2002	2003	2004	2005
President	69	65	73	58	64	73	71	75	80
Riigikogu	46	42	50	32	36	44	45	48	52
Valitsus	47	48	53	34	28	55	49	51	55
Peaminister	47	52	47	31	27	50	47	46	?

Tabel 2: Usaldus poliitiliste institutsioonide vastu 1995-2005. Usaldab täielikult või üldiselt, % elanikkonnast vanuses 15-74. Allikas: Saar Poll, Faktum

Üks võimalik viis, kuidas seletada asjaolu, miks Eestis usaldus poliitiliste institutsioonide vastu eriti kõrge ei ole, võib tuleneda nõukogudeaja hoiakulisest pärandist, kuna ka siis oli poliitiline usaldus väike ja võimust võõranduti järjest rohkem. Postkommunistlike riikide seas loetakse seda aga tavaliseks nähtuseks, sest usalduse hävitas endine totalitaarne süsteem, mis ei soodustanud kodanikuühiskonna arengut ega sellega koos ka üleüldise usalduse teket. Vähesse sotsiaalse kapitali tõttu peetakse valitsemist ilmselt rohkem n.-ö. nende, kui meie asjaks ning valitsuse vastutus kodanike ees on vähene (Saarts 2002).

Empiirilised andmed näitavad, et usaldus poliitiliste institutsioonide vastu on postkommunistlikes riikides harilikult väiksem kui lääneriikides (Paldam 2000 Saarts 2002 kaudu; Waldron-Moore 1999; Lovell 2001; Mishler & Rose 2001). Sotsiaalne kapital seostub kodanikuühiskonnaga, aga Eestis on see üsna nõrk, mis väljendub ka

elanike väikeses kodanikeühendustesse kuulumise protsendis. Seetõttu on sotsiaalset kapitali Eesti kontekstis mõttekam vaadata üldisemas perspektiivis – inimestevahelise usalduse kaudu (Saarts 2002).

Kui vaadata Eestis usalduse muutumist poliitilistesse institutsioonidesse viimaste aastate jooksul on enamiku institutsioonide puhul näha usalduse märkimisväärset tõusu. Vähenenud on nende indiviidide arv, kes ei oska võtta mingit seisukohta. Võiks järeldada, et Eestis on hakanud tekkima toimiv kodanikuühiskond. Juhan Kivirähu (2005) hinnangul võiks põhjuseks pidada ka seda, et kodanikud on oma riigiga järjest enam tuttavaks saanud ja seetõttu on neil tekkinud institutsioonide tegevuse kohta ka kindlam arvamus.

2.4 Kokkuvõte

Ilma piisava legitiimsuseta ei suuda ükski režiim pikemat aega toimida, sest ilma rahva toetuseta pole otsustel ja seadustel lihtsalt võimu. Selleks, et legitiimsus tekiks peab kodanikkonnal olema usaldust selle võimu või institutsiooni vastu, mis otsuseid vastu võtab. Peab olema usaldus, et usaldatav ei taha oma tegudega halba ning vähemalt üldisemas pildis on need teod positiivse tulemiga.

See, mis paneb ühe osapoole teist usaldama on aga küllaltki komplitseeritud protsess, sest usalduse mõjutajaid on lihtsalt nii palju. Eelkõige oleneb see iga inimese individuaalsetest omadustest ja eelistustest. Üheks neist on kindlasti inimese poliitilised eelistused. Kui valitseva partei eesmärgid ja missioonid ühtivad indiviidi omadega ning partei on juba oma varasemate tegudega indiviidi ootustele vastanud, siis võib eeldada, et indiviid usaldab parteid ka edaspidi tegutsema. See annabki parteile legitiimsuse tegutseda. Konkreetsel juhul ainult ühe indiviidi silmis. Riigivalitsemisega tegelemiseks peab selle parteil olema juba märksa suurema osa elanikkonna usaldust, et saavutada piisav legitiimsus riigi juhtimiseks.

Usaldus poliitilistesse institutsioonidesse Eestis on pikka aega kriitiliselt madalal tasemel olnud. Põhjuseks on postkommunistlikule ühiskonnale iseloomulik umbusaldus ja veel toimiva kodanikuühiskonna puudumine. Nüüd, kus usalduse tase siirdeühiskonna staatusest välja liikudes tõusma on hakanud, oleks mõistlik uurida, mis aspektid mõjutavad usaldust poliitilistesse institutsioonidesse enim. Kuna sotsiaaldemograafiliste kriteeriumite järgi on usaldus poliitilistesse institutsioonidesse küllaltki erinev, siis võib eeldada, et ka inimeste erakondlikud eelistused on üheks suureks usaldusmäära mõjutajaks.

Selle bakalaureusetöö empiirilise osa eesmärgiks ongi välja selgitada, kas ja millisel määral sõltub usaldus poliitilistesse institutsioonidesse inimeste erakondlikest eelistustest ja poliitilistest vaadetest.

2.5 Uurimisküsimus

1. Kuidas on omavahel seotud inimese erakondlik eelistus ja usaldus poliitiliste institutsioonide vastu?

Inimese erakondlik eelistus ja usaldus poliitiliste institutsioonide vastu on ilmselt seotud selle järgi, kes parajasti vastavas poliitilises institutsioonis võimul on. Kui institutsiooni juhib erakond, mida inimene eelistab, siis peaks olema usaldus institutsiooni vastu suurem, kui institutsiooni juhib erakond, mida inimene ei eelista.

3 METOODIKA

Uuring põhineb Tartu Ülikooli ajakirjanduse ja kommunikatsiooni instituudi ning uuringukeskus Faktumi poolt läbi viidud üle-eestilise uuringu Mina. Maailm. Meedia. andmetel. Uuringut on teostatud 2002, 2005 ja 2007 aastal. Esimesel korral oli uuringus osalejate arvuks 1470 inimest, teisel 1475 ja kolmandal 803 inimest.

Et leida usalduse sõltuvust erakondlikust huvist võrdlesin omavahel erinevate erakondlike eelistustega inimeste usaldust poliitilistesse institutsioonidesse ning võrdlesin saadud usalduse tasemeid sellega, millise erakonna esindaja või milline erakond parajasti konkreetset poliitilises institutsioonis võimul on. Näiteks, millised erakonnad on vaadeldaval ajaperioodil Riigikogus koalitsioonis ja millised opositsioonis. Inimeste erakondlike eelistuste teada saamiseks kasutasin Mina. Maailm. Meedia. uuringus esitatud küsimust: „Millised Eesti erakonnad on Teie huvide ja vaadete seisukohalt Teile kõige lähemad? Valige nimekirjast Teie vaadetele ja huvidele kaks kõige lähedasemat erakonda“.

Vaadeldavateks poliitilisteks institutsioonideks on valitsus, Riigikogu ja president, kuna neid institutsioone ja nende tegevust saab kõige rohkem seostada erakondadega. Kuna usalduse taset mõõtvale küsimusele tuli vastata kasutades skaala meetodit, siis lihtsustasin vastuseid, et tulemustest paremat ja ühesemat ülevaadet saada. Küsimusele sai vastata valides vastusevariant ühest kuni viieni, mis kõige paremini iseloomustaks institutsiooni usaldusväärstust vastaja jaoks. Number üks vastas skaalal tasemele „Ei usalda üldse“ ja number viis tasemele „Usaldan täiesti“. Kuna skaalal oli ka võimalik valida keskmist taset, siis jätsin kõik selle variandiga vastanud ankeedid arvestusest välja, kuna arvata võib, et selle vastusevariandi valisid inimesed siis, kui neil puudus mingi kindlam arvamus. Kahe äärmuslikuma variandi (1 ja 2, 4 ja 5) tulemused liitsin aga kokku, et saada ühene protsent nendest, kes olid pigem usaldamise või pigem mitte usaldamise poole kaldunud.

Et välja selgitada usaldusmäära sõltuvus erakondlikest eelistustest võrdlesin saadud tulemusi sellega, milline erakond või tema esindaja küsitluse tegemise ajahetkel konkreetset institutsioonis võimul oli. Näiteks, kas inimese pooldatav erakond oli parajasti Riigikogus koalitsioonis, opositsioonis või polnud üldse esindatud.

3.1 Meetodi kriitika

Töös kasutatavat meetodit ei saa kindlasti pidada 100% usaldatavaks, kuna selle puhul esinevad mitmedki puudujäägid. Esimene probleem on see, et Mina. Maailm. Meedia. uuringus ei ole tegelikult otseselt küsitud seda, et kas inimene igal juhul pooldab erakonda, mille ta on vastuses ära märkinud. Küsimustikus on küsitud lihtsalt seda, millise erakonna huvid ja vaadete seisukohad on inimesele kõige lähemad. See, et inimene alati ka seda erakonda teistele eelistab on minu enda välja käidud väide, mida reaalselt kontrollida ei saa.

Teiseks probleemiks on see, et Mina. Maailm. Meedia. küsimustikele vastajatest on aastate lõikes küllaltki suur osa ühed ja samad inimesed ehk üks inimene on uurimuses osalenud mitmel aastal. See tähendab, et uurimise all on ühed ja samad inimesed, kelle arvamused ja hoiakud ei ole suure tõenäosusega aastate vahetudes muutunud.

Kolmandaks on Mina. Maailm. Meedia. küsimustikus palutud vastajatel ära märkida mitte üks eelistatud erakond, vaid kaks huvide ja vaadete seisukohtadelt inimesele lähimat erakonda. Mitme erakonna märkimine, ei anna selgelt pilti inimese reaalsest eelistusest. Ei saa teada erakonda, keda ta valimiste ajal valiks ja kumba pigem mitte. Samuti tähendab see seda, et üks inimene läheb kirja kahe erineva erakonna pooldajana.

Hetkel jääb kasutatud meetod ka liiga ühepoolseks. Kriteeriume, mis võivad usaldust mõjutada võib olla tohutult palju. Et selgeks teha, kas erakondlike eelistuste mõju oleks kindlalt tuvastatav tuleks uurida kõiki võimalikke mõjusid uuritavate aastate vältel. Mõju võib avaldada hoopis mingi päevakajalisem asi. Näiteks võis riigikogulaste palgasüsteemi arutlused mõjutada lühiajaliselt vastaja usaldust Riigikogusse.

Minu arvates aga üheks suurimaks probleemiks on see, et ei ole võimalik kontrollida inimeste teadlikust. Kui palju on reaalselt neid inimesi, kes teavad, millised erakonnad parajasti koalitsioonis on? Mõni ei pruugi mäletada sedagi, kelle poolt ta

viimastel valimistel hääle andis. Eelkõige mõtlen ma siinjuures väiksemate erakondade toetajaid, kelle erakonnad suuremate kõrval nii palju silma ei paista.

4 TULEMUSED

Esimene Mina. Maailm. Meedia. uuring viidi läbi 2002. aastal. Sellel ajal oli Riigikogus koalitsioonis Keskerakond ja Reformierakond (alates jaanuar 2002. a.), kuigi esialgu pärast 1999. aasta valimisi moodustasid koalitsiooni Isamaaliit, Mõõdukad ja Reformierakond. Riigikogu valimiste seaduses ettenähtud viie protsendi künnise oli ületanud seitse erakonda – Keskerakond, Isamaaliit, Mõõdukad, Reformierakond, Koonderakond, Eesti Maarahvaerakond, Eestimaa Ühendatud Rahvapartei. Kuna 2002. aasta oli valimiseelne aasta, siis see lubab eeldada, et valijatel oli selleks ajaks võimul olevate tegevuse kohta mingi kindlam arvamus tekkinud. Seisukoht, kas võimalolijaid pigem usaldada või mitte.

Teine uuring viidi läbi 2005. aastal. Riigikogus oli esindatud Keskerakond, Res Publica (sai 25% kõikidest häältest), Reformierakond, Rahvaliit, Isamaaliit ja Sotsiaaldemokraatlik Erakond (SDE, varem Mõõdukad). Koalitsiooni moodustasid Res Publica, Reformierakond ja Rahvaliit.

Kolmas uuring viidi läbi aastal 2007. Sama aasta alguses toimusid ka valimised, mille tulemusena moodustasid koalitsiooni Reformierakond, Isamaa ja Res Publica Liit (IRL) ning SDE. Lisaks nendele erakondadele on Riigikogus esindatud Keskerakond, Rahvaliit ja Eestimaa Rohelised.

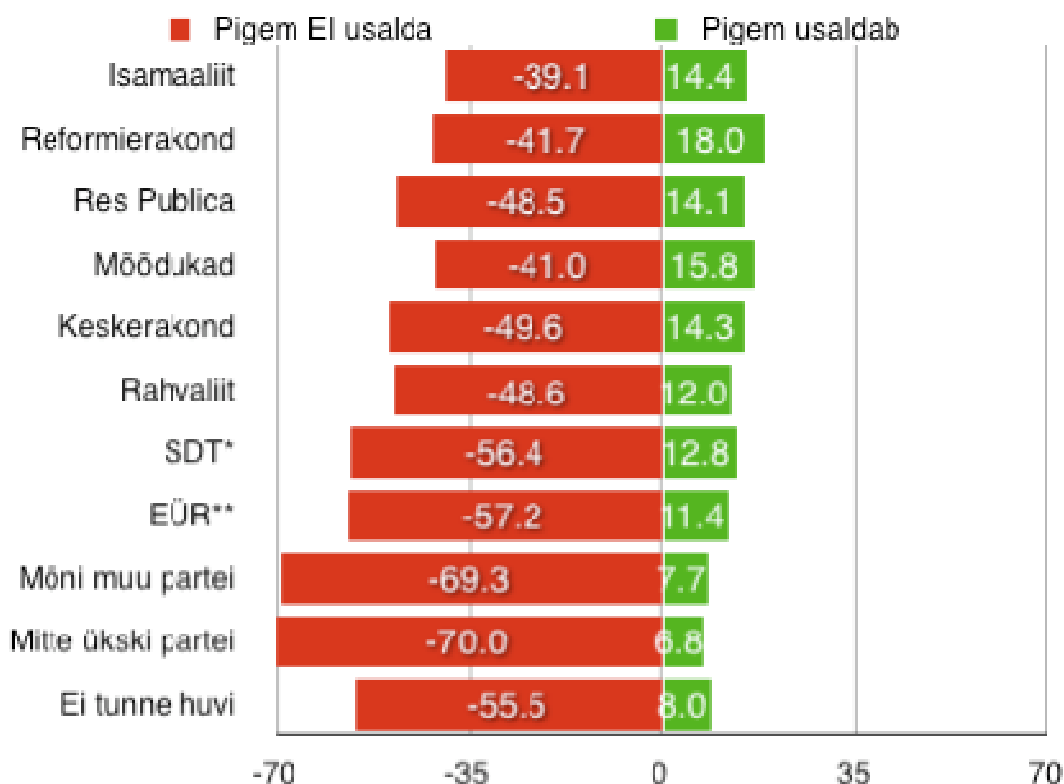
Usalduse taset näitavates diagrammides on välja toodud ka nende inimeste usaldus, kes eelistasid mõnda muud erakonda, mida küsimuse valikuvariantides olemas ei olnud. Samuti on välja toodud ka inimeste usaldus, kes ei eelista ühtegi erakonda ning kes ei tunne üldse selle teema vastu huvi.

Arvatavalt on ka nende kolme inimeste grupi usaldusetasemed enamasti kõige madalamad, sest „mõni muu erakond“ tähendab automaatselt mõnda väikeerakonda, kes ei ole Riigikogus esindatud. Vastasel juhul oleks see erakond vastusevariantides ka ära toodud. Tõenäoline on ka see, et see mõni muu erakond on mõni radikaalsemat vaadet omav erakond, kellele kindlasti valitsev riigikord ei meeldi. Sellest ka madal usalduse tase. Vastusevariandi „Ei poolda mitte ühtegi erakonda“ valinud ei ole arvatavasti samuti kuigi soosivad võimalolijatesse, kui neile ühegi erakonna vaated ei

sobi. Samamoodi ei saa ka viimase vastusevariandi valinutel olla suur usaldus, kui neid nagunii ei huvita, mis poliitilises maailmas toimub.

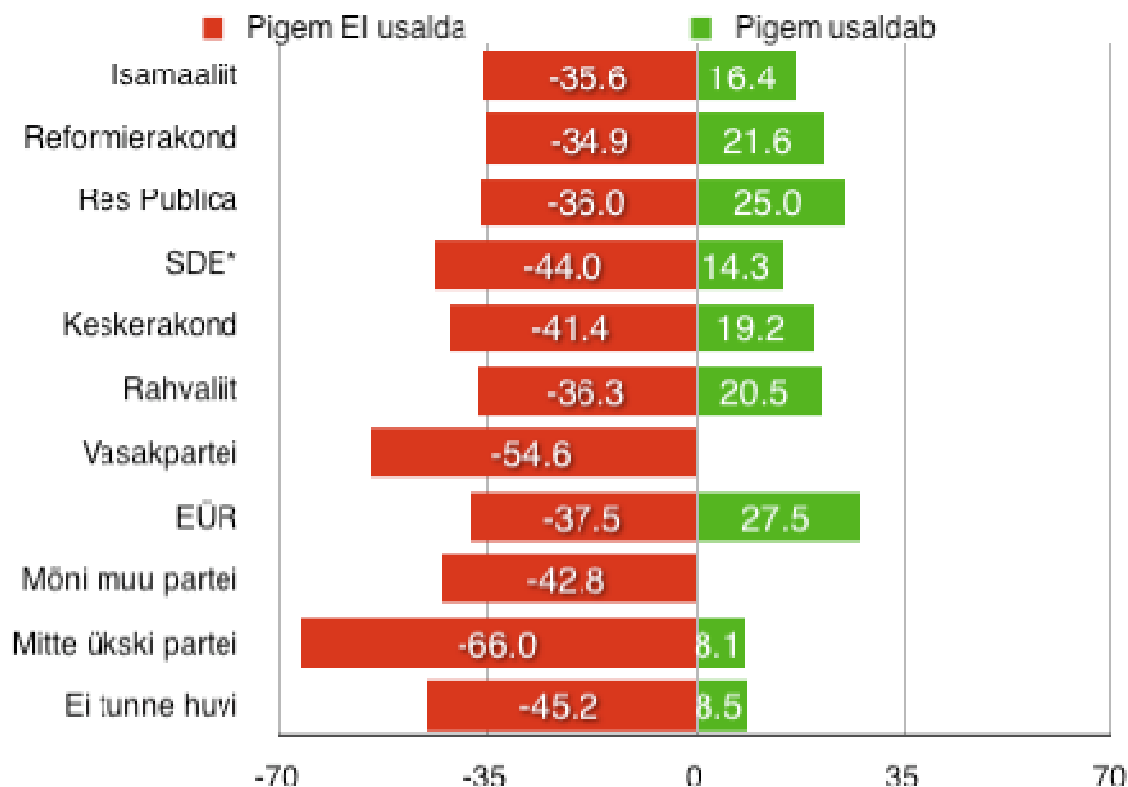
4.1 Usaldus Riigikogusse

Esimese Mina. Maailm. Meedia. uuringu järgi selgub, et protsentuaalselt on inimeste hulk, kes usaldavad Riigikogu praktiliselt sarnane kõigi erakondade pooldajate puhul (Joonis 1). Natukene suurem hulk usaldajaid on Reformierakonna pooldajatel, mida toetab see, et antud aastal oli Reformierakond koalitsioonis. Teine koalitsioonipartner, Keskerakond, nii suure usaldajate protsendiga ei ole, kuid samas on Keskerakonnal rohkem inimesi, kes pigem ei usalda Riigikogu, kuigi see ei erine märgatavalt teiste erakondade usalduse tasemest.



Joonis 1: Erakondade pooldajate protsentuaalne hulk Riigikogusse 2002. aastal (*Sotsiaaldemokraatlik Tööpartei, **Eestimaa Ühendatud Rahvapartei).

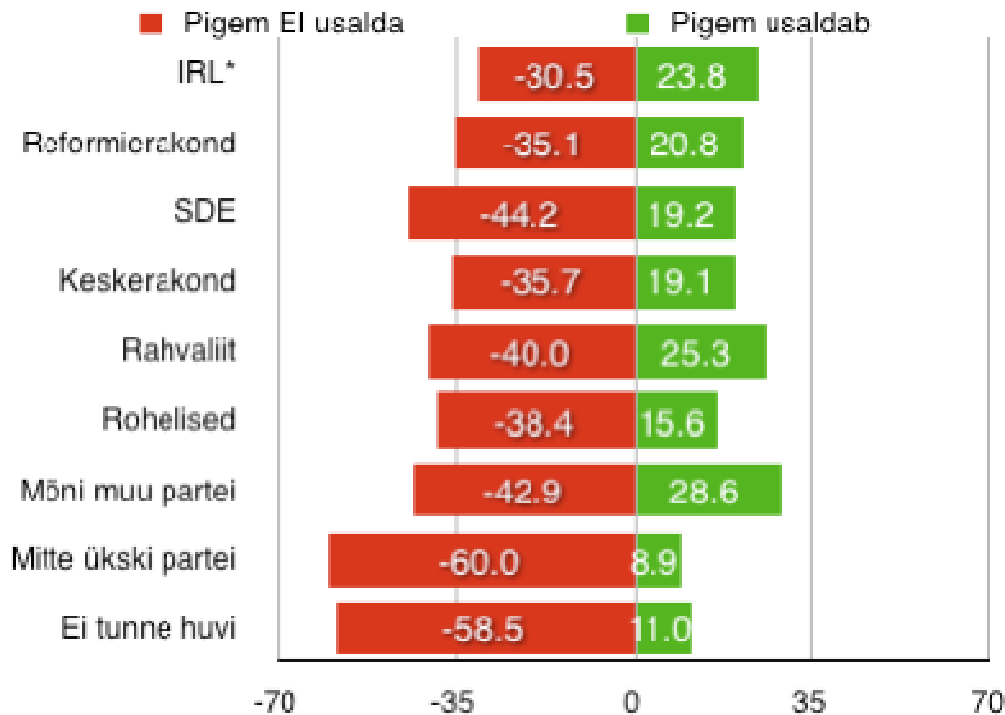
Märgatavalt on väiksem usaldus Riigikogusse inimestel, kes on teiste ära märgitud erakondade toetajateks, Sotsiaaldemokraatliku Tööpartei (SDT) ja Eestimaa Ühendatud Rahvapartei (EÜR). SDT oli ka ainus äramärgitud erakondadest ainuke, kelle esindaja(d) üldse Riigikogusse ei pääsenud.



Joonis 2: Erakondade pooldajate protsentuaalne hulk Riigikogusse 2005. aastal (*Sotsiaaldemokraatlik Erakond).

2005. aasta uuringute tulemuses on näha juba suuremaid erinevusi usalduse tasemes (Joonis 2). Selgemalt eristub see, et koalitsioonis olevate erakondade usaldus on suurem, kui teistel erakondadel. Res Publica, Reformierakonna ning Rahvaliidu toetajad pigem usaldavad Riigikogu rohkem, kui teiste erakondade pooldajad ja samuti Riigikogu pigem mitte usaldavate inimeste protsent on teistega võrreldes väiksem, kuigi protsendile erinevus pole just kõige suurem. Huvitaval kombel on kõige suurem usaldajate protsent hoopis EÜR-il, see erakond ei saanud mitte ühtegi oma esindajat Riigikokku saata. EÜR-ile järgneb aga usaldajate poolest kohe Res Publica, kes edestab teisi erakondi usaldajate poolest märgatavalt. Üheks põhjuseks võiks olla ka see, et Res Publica kogus valimistel veerandi kõigist häältes ja oli

Riigikogus kõige suurema esindajate hulgaga. Selgelt eristuv on ka see, et ilma mandaadita jäänud Vasakpartei pigem mitte usaldajate protsent on suurim ning usaldajad puuduvad hoopiski.

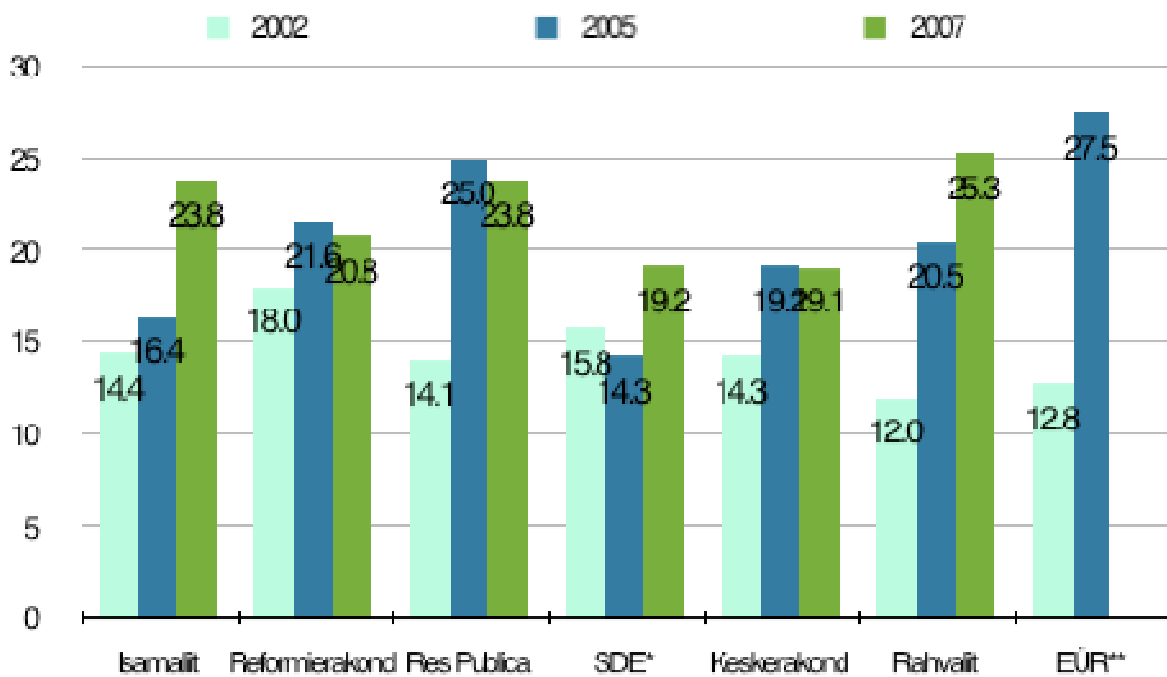


Joonis 3: Erakondade pooldajate protsentuaalne hulk Riigikogusse 2007. aastal (*Isamaa ja Res Publica Liit).

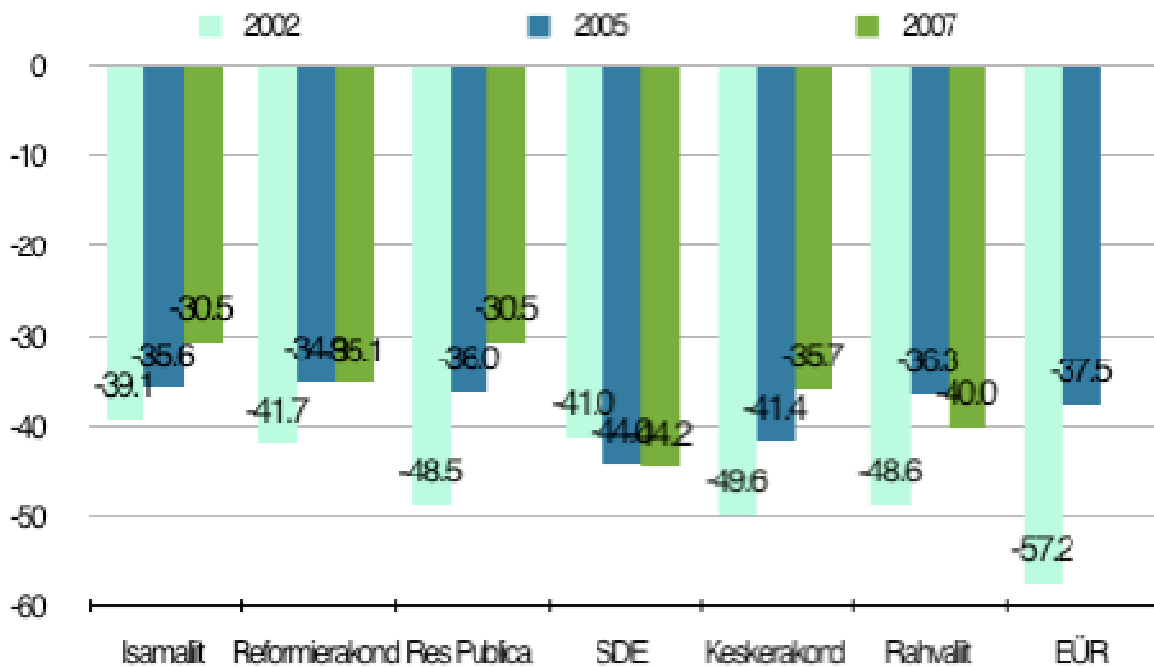
Aastal 2007 tehtud uuringute järgi ei eristu aga koalitsioonis olevad erakonnad, IRL, Reformierakond ning SDE, opositsioonis olevatest erakondadest enam mingil märkimisväärsel määral (Joonis 3). Vaid IRL paistab silma teistest suurema usaldajate protsendi poolest. SDE-l on suurim protsent inimesi, kes pigem ei usalda Riigikogu ning Rahvaliidul on suurim hulk inimesi, kes pigem usaldavad Riigikogu, mis on vastuolus väitega, et usaldatakse rohkem võimul olevaid erakondi ja vastupidi, kuna antud juhul on SDE koalitsioonis ja Rahvaliid ei ole.

Kuigi aastate lõikes on näha usalduse kasvu praktiliselt kõikide erakondade puhul (Joonis 4 ja 5) võib selle panna ka pigem üldise usalduse kasvu arvele, mille tendentsi on üldisemate graafikute pealt näha. Samas ei välista selline üleüldine usalduse kasvu seda, et usaldus ei sõltuks sellest, millise erakonna pooldaja ollakse. Üldisemalt graafikult on hästi näha ka seda, et aastate vältel on kõige stabiilsemal (ja küllaltki

kõrgel) tasemel püsinud just Reformierakonna, kes on iga kord koalitsioonis olnud, usaldajate hulk.



Joonis 4: Erakondade pooldajate protsentuaalne hulk, kes pigem usaldavad Riigikogu.

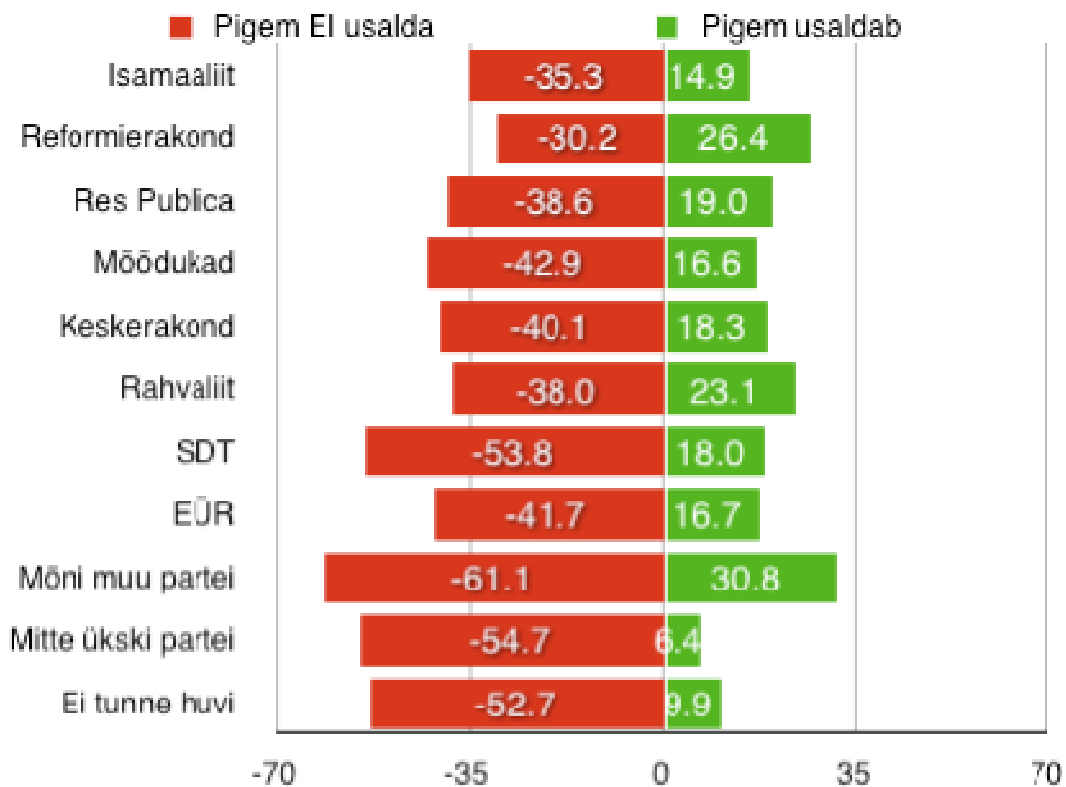


Joonis 5: Erakondade pooldajate protsentuaalne hulk, kes pigem ei usalda Riigikogu.

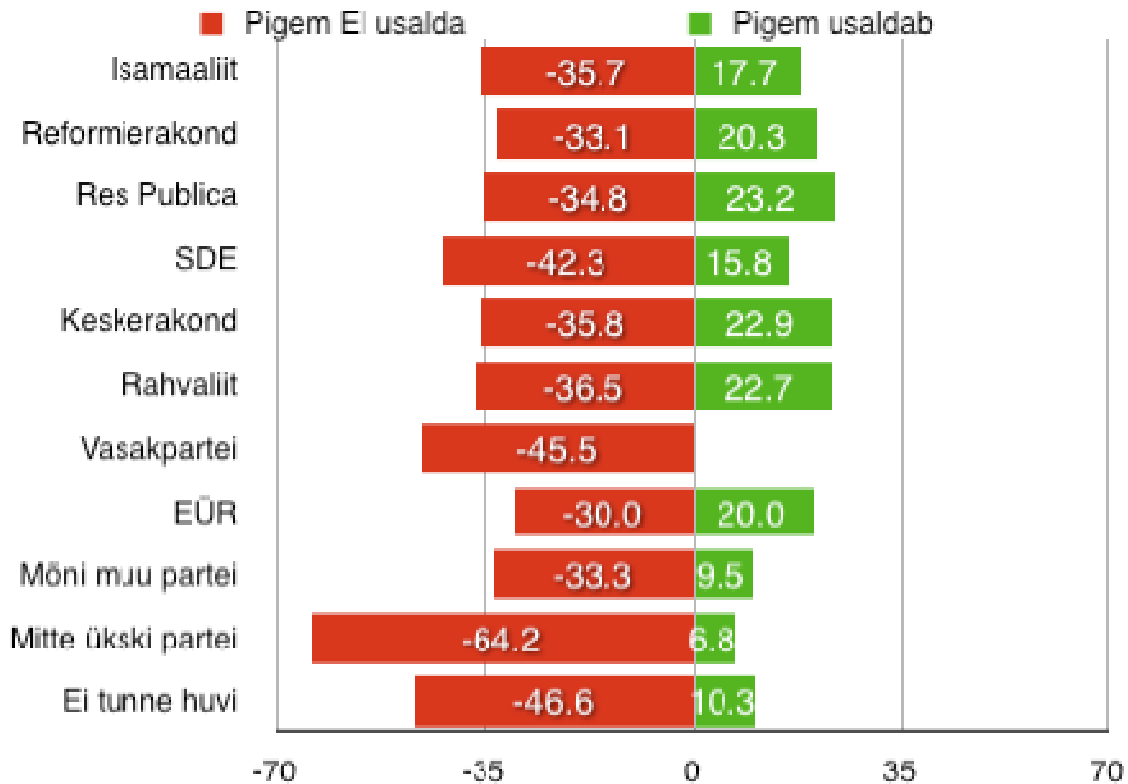
Eriti hästi väljendub usalduse sõltuvus erakondlikest eelistustest, kui jälgida nende erakondade usalduse taset, kes üks aasta olid koalitsioonis ja teine aasta mitte (vt. LISAD). Näiteks Isamaaliidu usaldajate hulk on hüppeliselt kasvanud pärast seda, kui nad 2007. aastal koalitsiooni pääsesid. Sama lugu Res Publicaga. Tuleb ka meeles pidada seda, et Isamaaliit ja Res Publica 2007. aasta valimiste eel ühinesid, mis tähendab seda, et Res Publica oli koalitsioonis mõlemal viimasel aastal, kuid Isamaa ainult viimasel, kuigi 2007. aastal on nad juba mõlemad IRL-i nime all.

4.2 Usaldus valitsusse

Kuna valitsus pannakse kokku samuti selle põhjal, kes Riigikogus koalitsioonis on, siis võrdlen ka siin seda, milline erakond on parajasti koalitsioonis ja milline mitte. Sellele lisaks vaatan ka seda, milline erakonna esindaja peaministri ametit peab, kuna peaministris nähakse tihti just tema erakonna esindajat ja peamist kõneisikut.



Joonis 6: Erakondade pooldajate protsentuaalne hulk valitsusse 2002. aastal



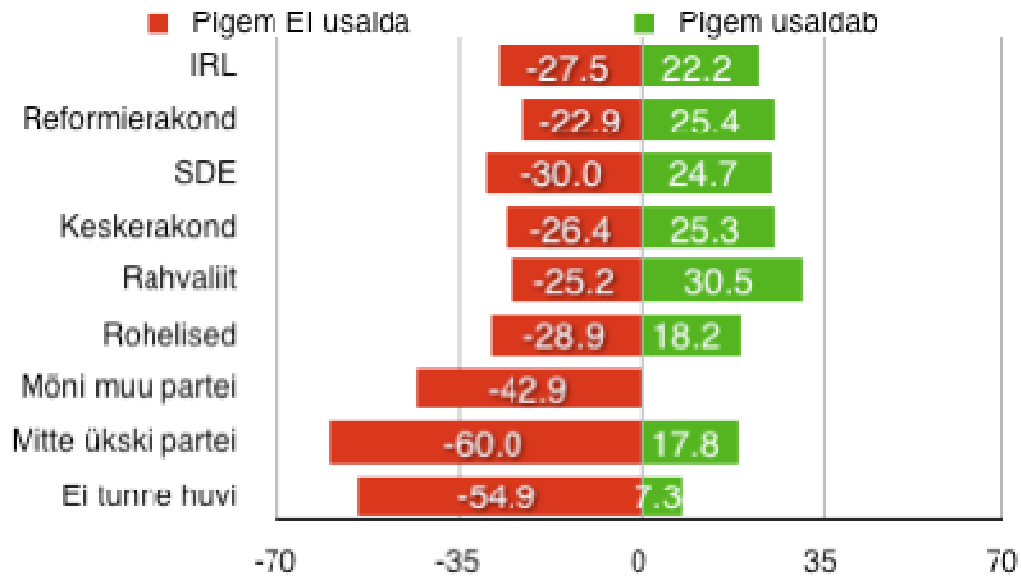
Joonis 7: Erakondade pooldajate protsentuaalne hulk valitsusse 2005. aastal

2002. aasta tulemuste järgi on selgelt näha (Joonis 6), et suurima usaldajate protsendiga on Reformierakond, samuti on Reformierakonnal väiksem mitteusaldajate protsent. Lisaks sellele, et Reformierakond oli sellel ajal koos Keskerakonnaga koalitsioonis, oli ka peaministriks just Reformierakonna liige Siim Kallas, kelle identiteeti võiks Reformierakonnaga suhteliselt tugevaks pidada. Koalitsioonipartneri, Keskerakonna, usaldus aga ei eristu märkimisväärselt teistest erakondadest. Ta ei ole teistest märkimisväärselt suurem, kuid ei ole ka väiksem.

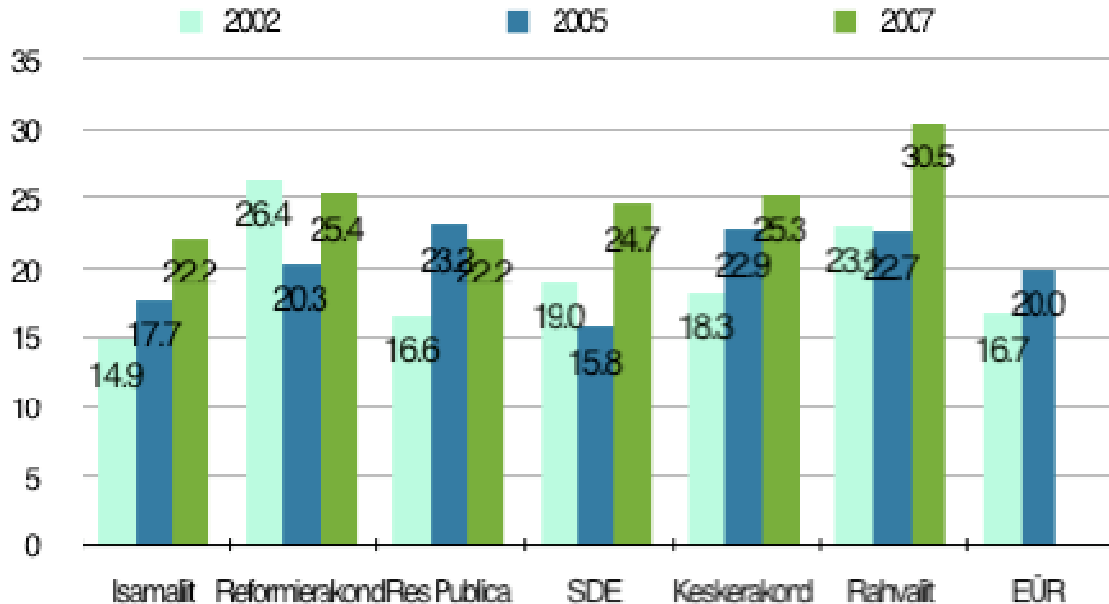
Teisel läbi viidud uuringuaastal on samuti märgata (Joonis 7) koalitsioonierakondade suuremat usaldust, eriti väljendub see Res Publica usalduses, kes nendel valimistel sai veerandi kõigist häältest ning selles, et tollel ajal oli peaministriks Juhan Parts Res Publicast.

Aastal 2007 läbi viidud küsitlusest usalduses suuri erinevusi märgata pole (Joonis 8). Koalitsioonis olevad Reformierakond, IRL ja SDE ei erine opositsioonis olevatest erakondadest. Näha on seda, et Rahvaliidul on teistest suurem usaldajate protsent,

kuigi see erakond kuulub opositsiooni. Peaministriks on Andrus Ansip Reformierakonnast, kuid siiski on Reformierakonna toetajate protsent suuruselt alles teine.



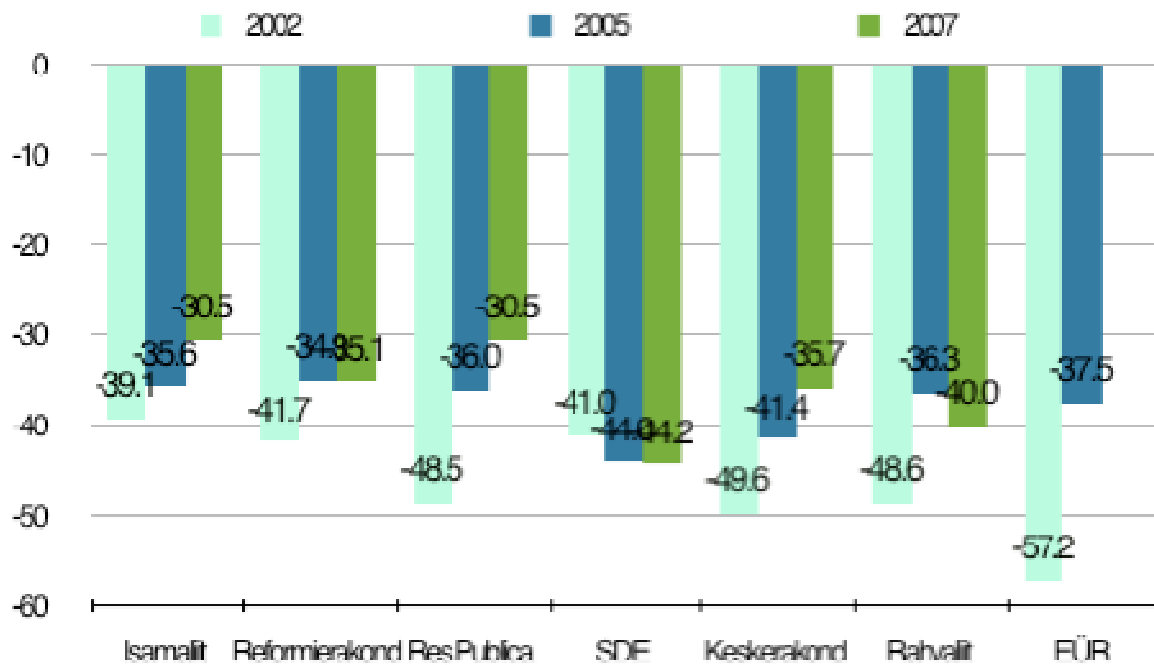
Joonis 8: Erakondade pooldajate protsentuaalne hulk valitsusse 2007. aastal



Joonis 9: Erakondade pooldajate protsentuaalne hulk, kes pigem usaldavad valitsust.

Erinevate aastate uuringuid kõrvutades on näha, et peaaegu kõikide erakondade pooldajate hulk, kes pigem ei usalda valitsust, on märgatavalt väiksem, kui varasematel aastatel (Joonis 9 ja 10). Isamaaliidu usaldajate hulka vaadates (vt.

LISAD) on näha, kuidas see on iga aastaga paremaks läinud ja tipneb kõige parema tulemusega viimasel aastal, kui Isamaaliit ka koalitsiooni jõudis.

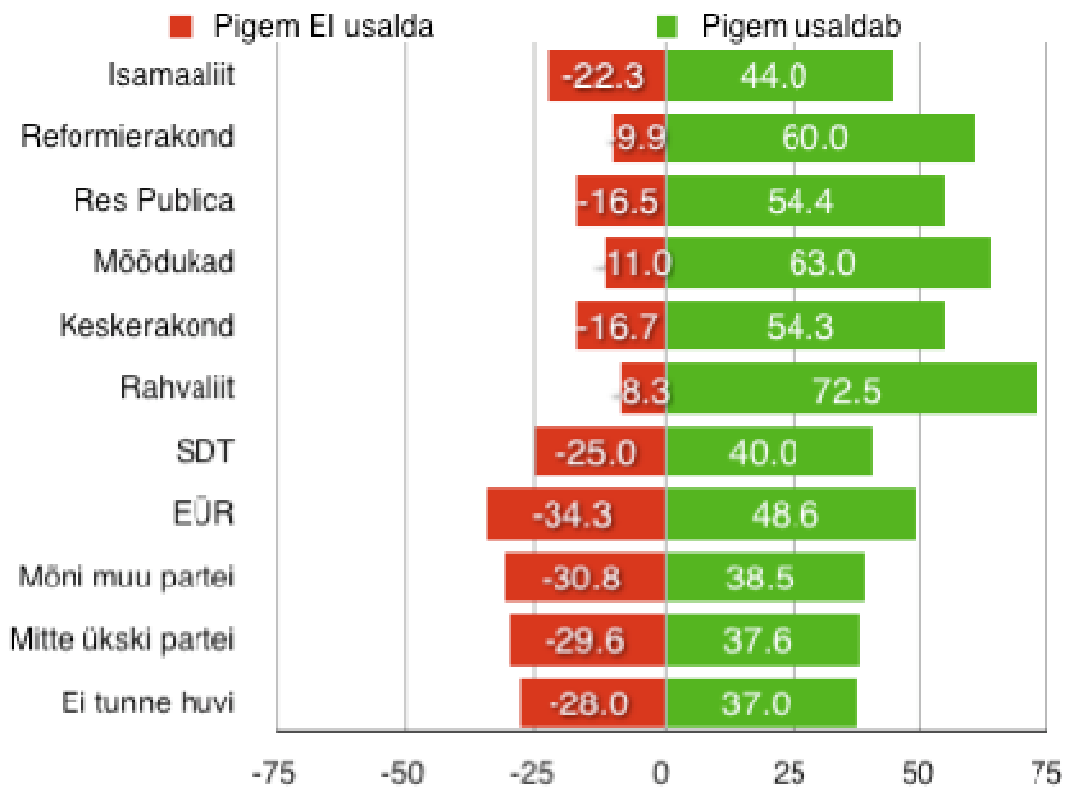


Joonis 10: Erakondade pooldajate protsentuaalne hulk, kes pigem ei usalda valitsust.

4.3 Usaldus presidendi institutsiooni

Presidendi institutsiooni puhul vaatlesin seda, millisesse erakonda president enne oma ametikohale asumist kuulus ja millised erakonnad teda presidendikandidaadiks üles seadsid ja toetasid.

2002. aastaks oli Arnold Rüütel president olnud ühe aasta. Enne ametisse astumist oli Rüütel erakonna Rahvaliid liige, see erakond seadis üles ka tema kandidatuuri. Seda võib näha ka usalduse protsentide järgi (Joonis 11). Rahvaliidu liikmete usaldus presidendi institutsiooni on ülekaalukalt teistest erakondadest parem. Märgata on ka seda, et Isamaaliidu pooldajad usaldavad presidendi institutsiooni teistest märksa vähem, mille põhjuseks võib olla see, et Isamaaliit seadis presidendivalimistel üles Peeter Tulviste kandidatuuri, kes oli valimistel Arnold Rüütli üks suuremaid rivaale.

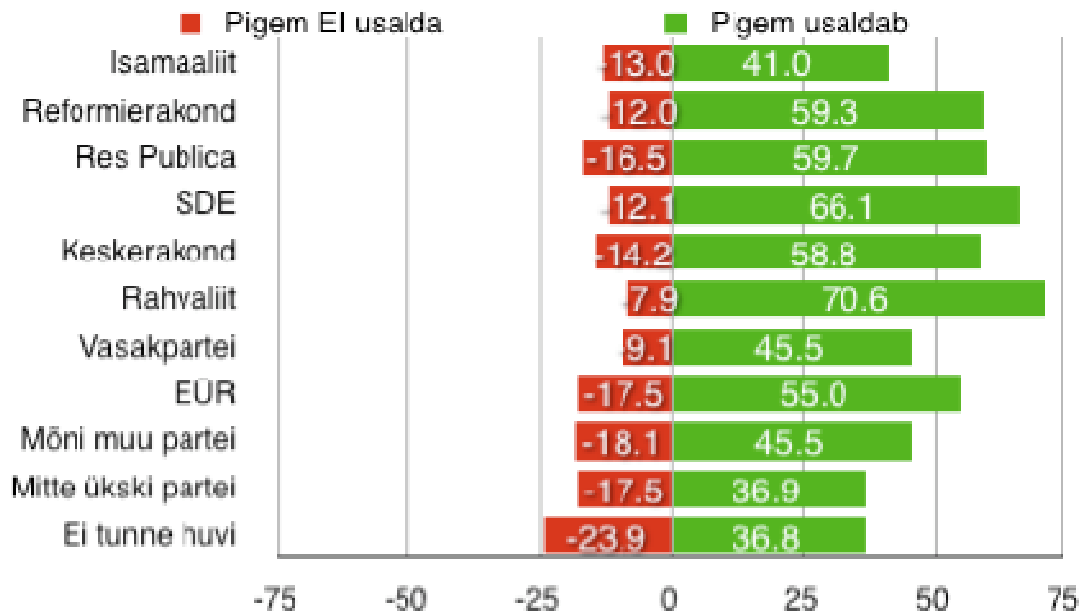


Joonis 11: Erakondade pooldajate protsentuaalne hulk presidenti 2002. aastal

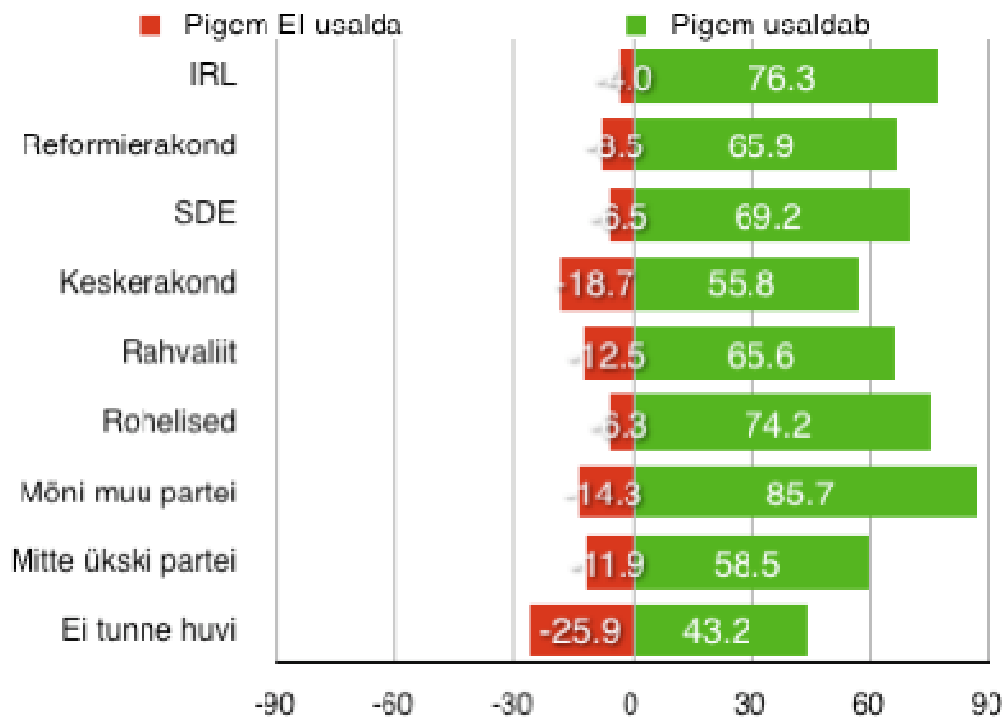
Aastal 2005 tehtud uuringute järgi on usalduse tase presidenti vähesel määral ühtlustunud (Joonis 12), kuid ikkagi on Rahvaliidu pooldajad kõige suurema usaldusega. Sellel aastal oli veel Arnold Rüütel presidendi ametit pidamas. Siiani on kõige väiksema usaldusega Isamaaliidu pooldajad.

2006. aastal asus presidendi ametikohustusi täitma Toomas Hendrik Ilves Sotsiaaldemokraatlikust erakonnast, mis on kohe kajastunud ka järgmisel aastal tehtud uuringus (Joonis 13, 14 ja 15, LISAD). Märkatavalt on langenud inimeste hulk, kes pigem ei usalda presidendi institutsiooni ja tõusnud pigem usaldajate hulk. Märkatavalt on langenud Rahvaliidu ja Keskerakonna usaldus. Need erakonnad olid presidendivalimistel ka Ilvese rivaali Arnold Rüütli toetajateks. Silmnähtavalt on paranenud IRL-i usaldus, kuna ka Isamaaliidu üheks kandidaadiks oli just Toomas Hendrik Ilves. Lisaks liitus eelmise uuringuga vahepealsel ajal Isamaaliit Res Publicaga, kellel oli aga juba varem suurem usaldus presidendi vastu, mis võis üle kanduda IRL-i usalduse tasemesse.

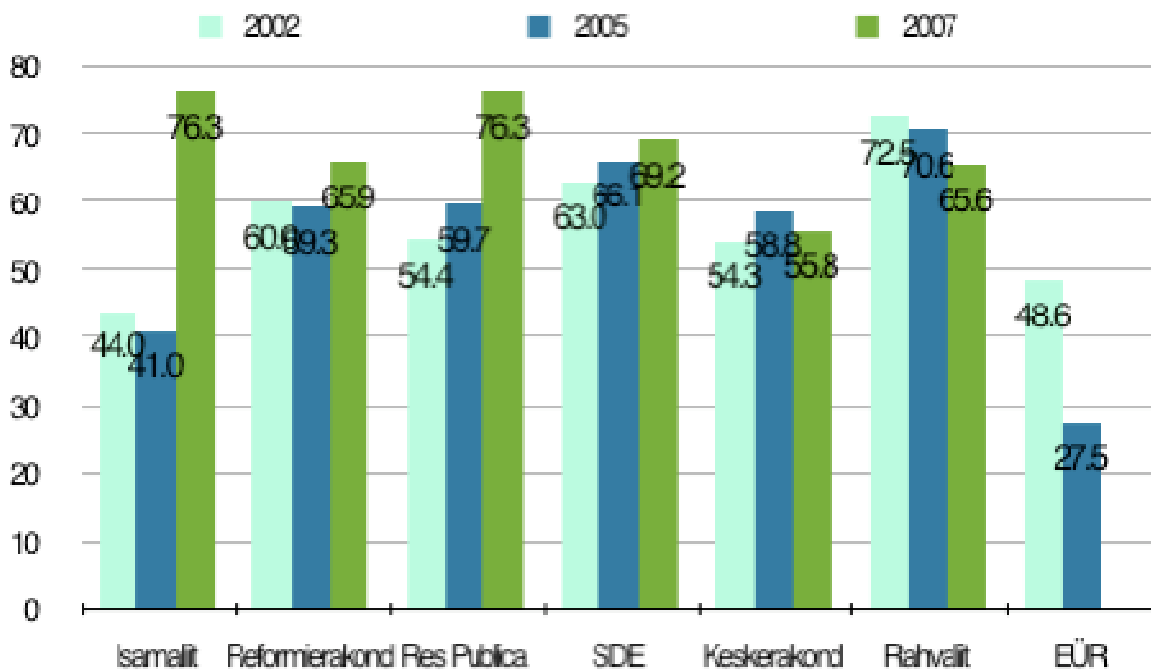
Nähtavalt on tõusnud ka Ilvese nn. koduerakonna SDE usaldus ja ka Reformierakonna, kas avaldas Ilvesele presidendivalimistel toetust, eelistajate usaldus.



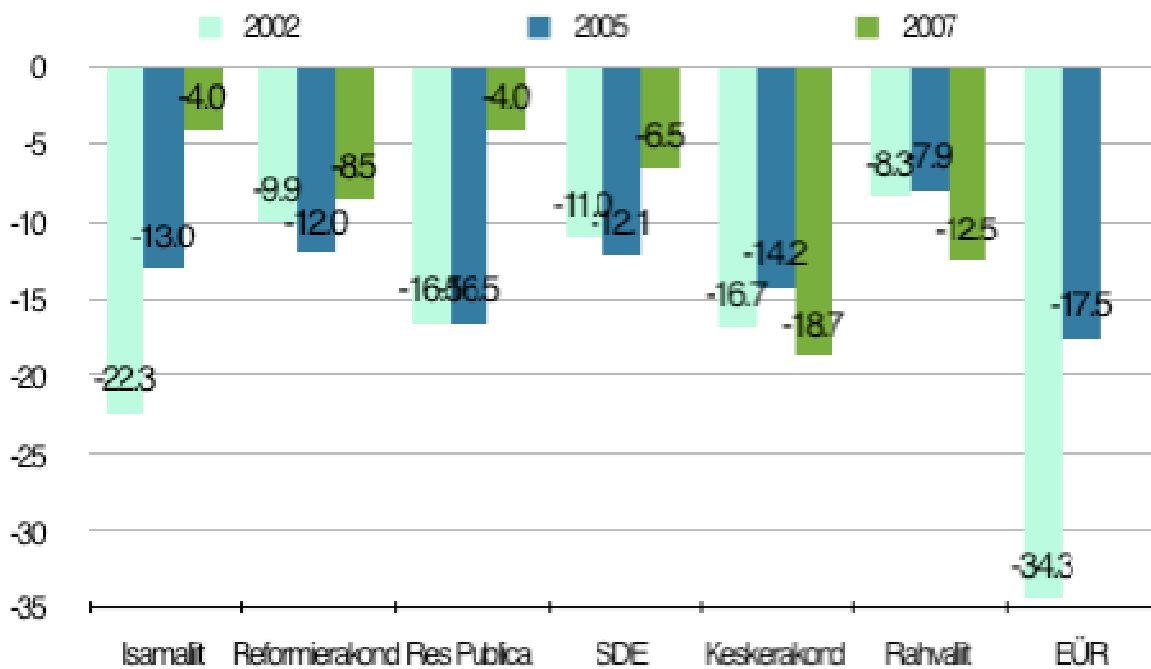
Joonis 12: Erakondade pooldajate protsentuaalne hulk presidenti 2005. aastal



Joonis 13: Erakondade pooldajate protsentuaalne hulk presidenti 2007. aastal



Joonis 14: Erakondade pooldajate protsentuaalne hulk, kes pigem usaldavad presidenti.



Joonis 15: Erakondade pooldajate protsentuaalne hulk, kes pigem ei usalda presidenti.

5 JÄRELDUSED, DISKUSSIOON

Kuigi mingil ajal on peaaegu kõik erakonnad valitsuses olnud, väljaspool Riigikogu on vaid üksikud erakonnad ning president ei tohi ametis olles ühtegi erakonda kuuluda ning tema tegevus peab olema erakondadeülene, on ikkagi nii Riigikogu, valitsuse kui ka presidendi usalduse puhul tuvastatav küllaltki selge seos küsitluses vastanute erakondlike eelistustega.

Riigikogus mitte ühtegi esindajat omavate ja koalitsiooni mitte kuuluvate erakondade eelistajad usaldavad Riigikogu vähem. Suhtumine valitsusse on seotud sellega, kas eelistatud erakond kuulub valitsuskoalitsiooni või mitte ning presidenti usaldavad rohkem need, kes eelistavad seda erakonda, kuhu president varem kuulus.

Institutsioone omavahel võrreldes tuleb välja, et presidendi institutsiooni puhul paistab seos usalduse ja erakondlike eelistuste vahel olevat suurem, kui teiste uuritud institutsioonide puhul. Kuigi 2005. aasta ja 2007. aasta vahel on üleüldine usalduse tase presidendi institutsiooni tõusnud (vt. LISAD) on vaatamata sellele Arnold Rüütlit toetanud erakondade eelistajate usaldus silmnähtavalt langenud ja Toomas Hendrik Ilvest toetanud erakondade eelistajate usaldus hüppeliselt tõusnud.

Ühesõnaga, võib järeldada, et vähemalt Eesti puhul peab paika teooria, mis eeldab poliitilise usalduse tekkimist eelkõige mikrotasandil ja et inimese erakondlik eelistus mõjutab usaldust poliitiliste institutsioonide vastu.

Kuigi andmeid uurides tuli välja, et tõepoolest mõjutab inimese erakondlik eelistus usaldust poliitiliste institutsioonide vastu, siis jääb siiski häirima see, et see tulemus sai justkui kontekstist välja rebitud. Tegelikult peaks seda sama uurimust hoopis laiemal skaalal teostama. Minu arust tuleks kindlasti uurida ka muid aspekte, mis võivad väga kergelt usalduse määra mõjutada. Eriti kuna minu arvates on see uurimustöö vähemalt mingil määral tõestanud, et usalduse tekkepõhjuseid tuleks tõepoolest otsida mikrotasandilt.

Näiteks oleks mõistlik teostada kontentanalüüs, et teada saada kuidas vaadeldavatel aegadel meedias konkreetsetest erakondadest räägiti ja mis meelsus konkreetse

erakonna suhtes teatud ajahetkedel valitses. Tõenäoliselt on usalduse mõjutajaks ka see, kui vahetult enne küsimustiku täitmist on selgunud, et mõni riigikogu esindaja on näiteks just kiiruse ületamisega vahele jäänud või mingi eriti inimest ärritava/meelitava avaldusega välja tulnud.

Huvitav ja küsimusi tekitav on see, et kohati ilmneb erakondliku eelistuse seos küllaltki selgelt, aga mõnel juhul ei ole see üldse tuvastatav. Kas seda põhjustabki mõni parajasti enne küsitlusele vastamist tekkinud poliitiline situatsioon, avaldus või midagi muud?

Samuti jääb natukene häirima see, et tegelikult pole üldse teada, kui teadlikud inimesed on. Usun, et suur osa inimesi käivad küll valimas, kuid reaalselt ei tea, kes parajasti valitsuskoalitsioonis on. Isikliku kogemuse järgi tean, et paljudki inimesed ei tee korralikult vahet isegi Riigikogul ja valitsusel, arvates, et need on praktiliselt samad asjad. Samuti teatakse valitsust eelkõige parajasti seal domineeriva erakonna järgi. Näiteks, et kui peaminister on reformierakondlane, siis kõik valitsuse otsused teeb Reformierakond. Kui aga inimene ei tea sedagi, kes parajasti koalitsiooni kuulub, siis ei saa erakondlik eelistus ka tema usaldust mõjutada. Sellisel juhul tuleks usaldust mõjutava kriteeriumina mängu pigem institutsiooni otsesed töö tulemused, saavutused, otsused jms.

Presidendi institutsiooni usalduse puhul usun, et 2007. aasta tulemuste suure muutuse ja usalduse hüppe tingis aga ikkagi pigem see, et usaldust avaldatakse eelkõige isikule, mitte institutsioonile. Kui valitsuse ja Riigikogu puhul on selge, et nende puhul ei saa usaldus olla suunatud ühele isikule (kuigi valitsuse ja peaministri kohapealt võib see kohati ka nii olla), siis presidendi institutsiooni asemel nähakse tihti ikkagi ainult presidendi isikut ja ka usaldus sõltub konkreetselt isikust. Samas usun, et see on ka loogiline, et presidendi usaldus sõltub erakondlikest eelistustest, sest kui inimene eelistab juba Sotsiaaldemokraatliku Erakonda, siis ta ka suure tõenäosusega teab, et president Toomas Hendrik Ilves on just sellest erakonnast pärit. Sama asi kehtib ka valitsuse ja Riigikogu puhul. Et kui inimesel juba on kindlad erakondlikud eelistused, mida ta väljendab ka uuringus, siis ta ilmselt teab ka seda, kus positsioonil erakond Riigikogus asetseb ja millega tegeleb.

Minu jaoks oli huvitav leida, mida peaks ka edasi uurima, see, et usalduse sõltuvus sotsiaaldemograafilistest näitajatest ei läinud antud juhul kokku teoreetikute välja pakutud väidetega. Suurem osa nende teooriaid on kehtivad küll ainult arenenud demokraatlikes riikides, sest postkommunistlike riikide usaldus ja usalduse mõjutajad on teistsugused, kuid samas ei läinud tulemused kokku ka just postkommunistlike riike uurinud teoreetikute väidetega. Ehk peitub siin põhjus selles, et Eestit ei saa enam päris postkommunistlikuks riigiks lugeda (tunnuste järgi) ja toimub sarnastumine arenenud demokraatiatega, toimub n-ö. üleminek arenenud demokraatlikuks riigiks. Eesti hõljab oma tunnustega seal kuskil vahepeal. Või on tegemist lihtsalt Eesti omapäraga. Igatahes võiks antud teemat lähemalt uurida, et leida põhjused, miks sellise tulemused antud tööst välja tulid ja mis sellised tulemusi põhjustab.

6 KOKKUVÕTE

Riik saab edukalt toimida ja olulisi ühiskondlikke protsesse käivitada vaid piisava legitiimsuse olemasolu korral, mis omakorda eeldab rahva ehk demokraatlikus riigis kõrgeima võimukandja usaldust poliitilistesse institutsioonidesse.

Bakalaureusetöö „Usaldus poliitiliste institutsioonide vastu sõltuvalt erakondlikest eelistustest“ uuribki usalduse tekkimist ja muutust poliitilistesse institutsioonidesse ning eelkõige seda, kas inimese erakondlikud eelistused mõjutavad seda, millisel määral inimene usaldab poliitilisi institutsioone. Töö tugineb kolmel aastal läbi viidud Mina.Maailm.Meedia. uuringu andmetele.

Töö tulemustest ilmnes, et Riigikogu, valitsuse ja presidendi institutsiooni usalduse ning küsitluses vastanute erakondlike eelistuste vahel on tuvastatav seos olemas. Inimeste usaldust poliitilistesse institutsioonidesse mõjutab see, kas konkreetses institutsioonis on võimalik inimese poolt eelistatav erakond või selle erakonna esindaja. Riigikogust ja koalitsioonist välja jäävate erakondade eelistajad usaldavad Riigikogu vähem. Usaldust valitsuse vastu mõjutab see, kes inimese eelistatav erakond on valitsuskoalitsioonis või mitte ning presidenti usaldavad rohkem need, kelle eelistatavasse erakonda president varem kuulus. Ühtlasi kinnitas saadud tulemus mikrotasandilist teooriat, mille järgi on usalduse teke iga inimese puhul täiesti individuaalne.

Summary

Title: Trust in political institutions depending on party preference.

Bachelors thesis by Mihkel Lendok at the University of Tartu

State can operate and start institutional processes only if there is sufficient legitimacy, which in turn requires people, the highest authority in a democracy, to trust in political institutions.

So this bachelors thesis studies the origin and change of trust in political institutions and foremost, if party preferences affect the extent of trust in political institutions. The study is based on the research Mina. Maailm. Meedia, which has been conducted on three different years.

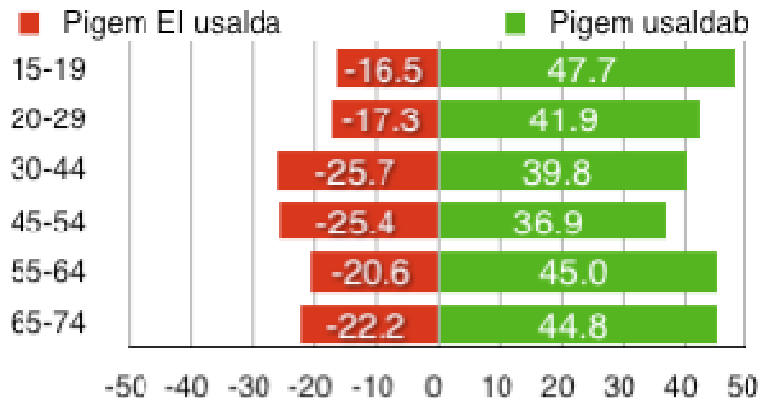
The results indicate that there is a verified connection between the trust in parliament, government and president institutions and party preferences. Trust in political institution is affected if the preferred party or its representative is heading the particular institution. Trust in parliament is lower if the preferred party has not got any mandates or is not in the coalition. Trust in government is affected if the preferred party is in the coalition or not and the president institution is trusted more by people who are preferring the party president used to belong to. Also this result confirms the micro theory, which says that the origin of trust is individual by every person.

Kasutatud kirjandus

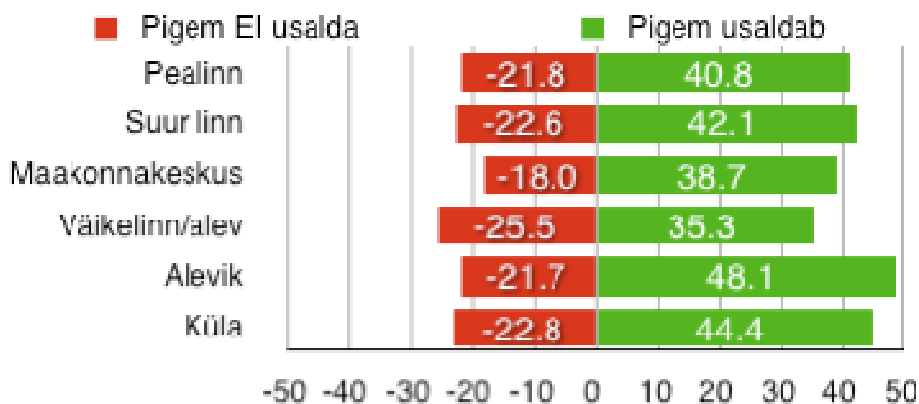
- ***Fukuyama, F.** (2000). Social Capital and Civil Society. - <http://www.imf.org/external/pubind.html>.
- ***Heidmets, Mati** (1998). Usaldus ja ühisasi. III Avatud ühiskonna foorum: Usaldus. Tallinn: Kunst, 15-23.
- ***Kirsipuu, Liina** (2000). Poliitiline toetus ja võimu legitiimsus. Riigikogu Toimetised 2/2000. Tallinn: Riigikogu Kantselei, 163-172.
- ***Kivirähk, Juhan** (2005). Rahvas usaldab üha enam riiki, kuid umbusaldab poliitikuid. Eesti Päevaleht, 23. aprill.
- ***Klingemann, H.-D. & D. Fuchs** (1995). *Citizens and the State*. Oxford: Oxford University Press.
- ***Lovell, David W.** (2001). Trust and the Politics of Postcommunism. *Communist and Post-Communist Studies*. 34. 27-38.
- ***Miller, Arthur H. & O. Listhaug** (1993). Ideology and Political Alienation. *Scandinavian Political Studies*, 16.
- ***Mishler, W. & Rose, R.** (2001). What are the origins of political trust?. *Comparative Political Studies*, Vol. 34 No. 1, 30-62.
- ***Offe, Claus** (1999). How can we trust our fellow citizens. *Democracy and Trust*. Warren, Mark E. (toim.). Cambridge: Cambridge University Press, 42-87.
- ***Pharr, Susan J. & R. D. Putnam** (2000). Disaffected Democracies: What's troubling the trilateral countries?. Princeton: Princeton University Press.
- ***Pharr, Susan J. & R. D. Putnam & R. J. Dalton** (2000). A Quarter-Century of Declining Confidence. *Journal of Democracy*, 11, 2, 5-25.

- ***Raud, Rein** (1998). Usaldus ja kontroll. III Avatud ühiskonna foorum : Usaldus. Tallinn: Kunst, 30-39.
- ***Raudsaar, M. & Kasemets, A.** (2004). Eesti osalusdemokraatia proovikivi: poliitiline aktiivsus ja usaldus. Eesti elavik 21. sajandi algul: ülevaade uurimuse „Mina. Maailm. Meedia“ tulemustest. Kalmus, V., Lauristin, M., Pruulmann-Vengerfeldt, P. (toim.). Tartu: Tartu Ülikooli Kirjastus, 165-182.
- ***Rusell, Hardin** (1999). Do we want trust in government?. Democracy and Trust. Warren, Mark E. (toim.). Cambridge: Cambridge University Press, 22-41.
- ***Saarts, Tõnis** (2002). Sotsiaalne kapital, poliitiliste institutsioonide mõjutamisvõimaluste tunnetamine ja usaldus võimuinstitutsioonide vastu. Riigikogu Toimetised 6/2002. Tallinn: Riigikogu Kantselei.
- ***Schmitter, Philippe C.** (2001) What is there to legitimize in the European Union... and how might this be accomplished? IHS Political Science Series: 2001, 75.
- ***Steen, Anton** (1998). Regime Legitimacy in Post-Communist Countries. – A Comprehensive Analysis of Mass Attitudes in the Baltic States 1992-1997. Oslo.
- ***Vihalemm, P.** (2004). Avalik arvamus. Loengukonspekt.
- ***Waldron-Moore, P.** (1999). Eastern Europe at the Crossroads of Democratic Transition. Comparative Political Studies. Vol. 32. No.1. 32-62.
- ***Warren, Mark E.** (1999). Democracy and Trust. Cambridge: Cambridge University Press.
- ***Weber, Max** (1990). Wirtschaft und Gesellschaft. Grundriß der verstehenden Soziologie. 5. Aufl. Tübingen: J.C.B. Mohr.

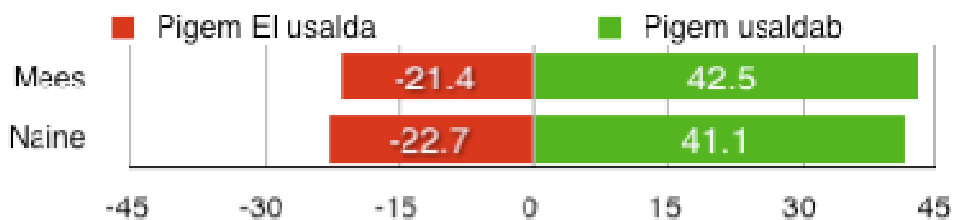
LISAD



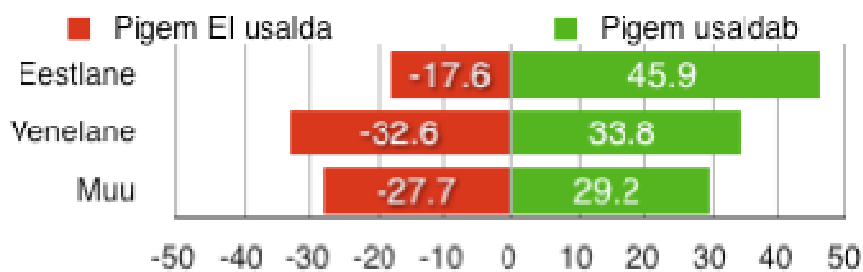
Lisa 1: Usaldus protsentides riiklikesse institutsioonidesse vanuselise jaotuse järgi.



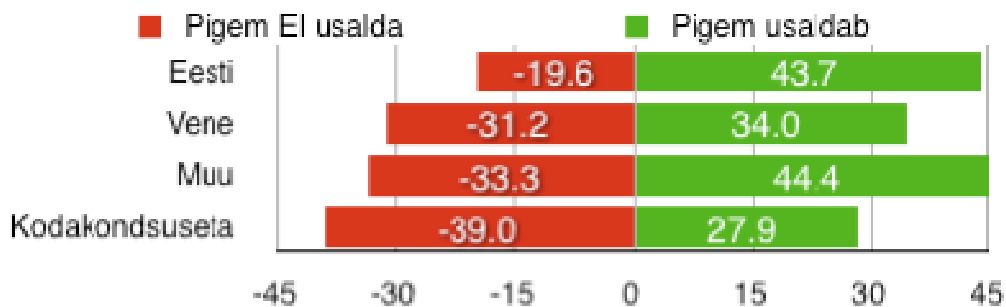
Lisa 2: Usaldus protsentides riiklikesse institutsioonidesse asulatüübi järgi.



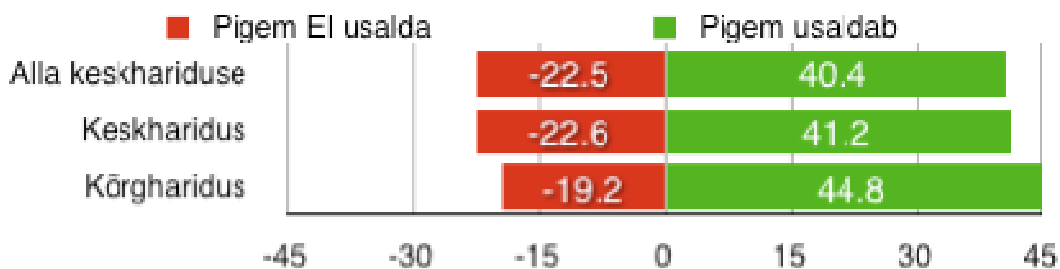
Lisa 3: Usaldus protsentides riiklikesse institutsioonidesse soo järgi.



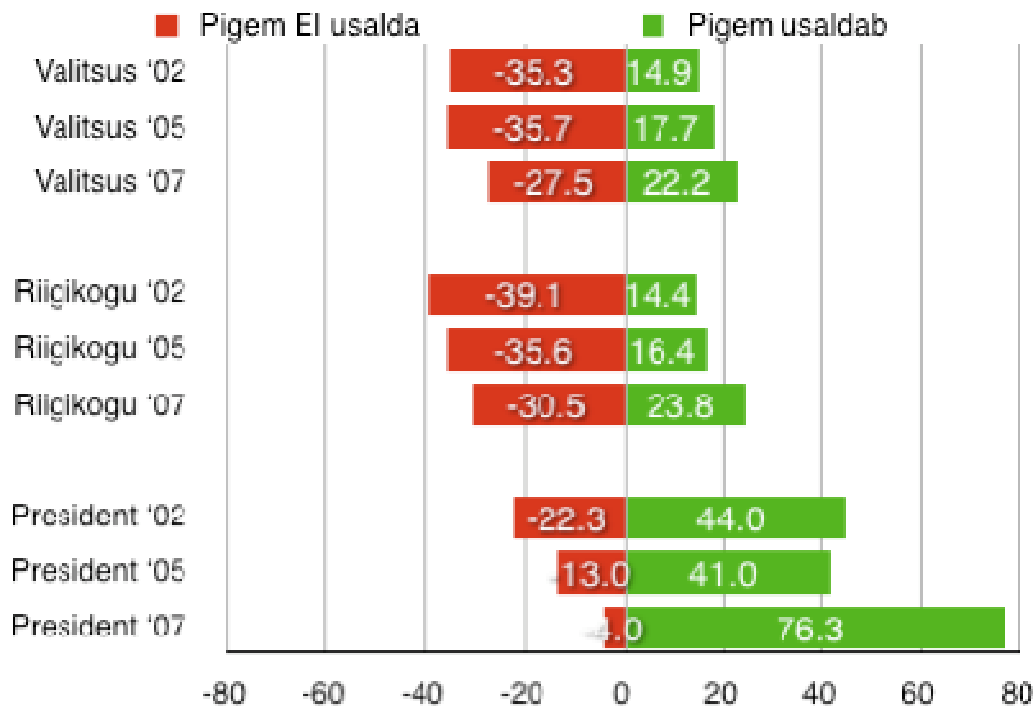
Lisa 4: Usaldus protsentides riiklikesse institutsioonidesse rahvuse järgi.



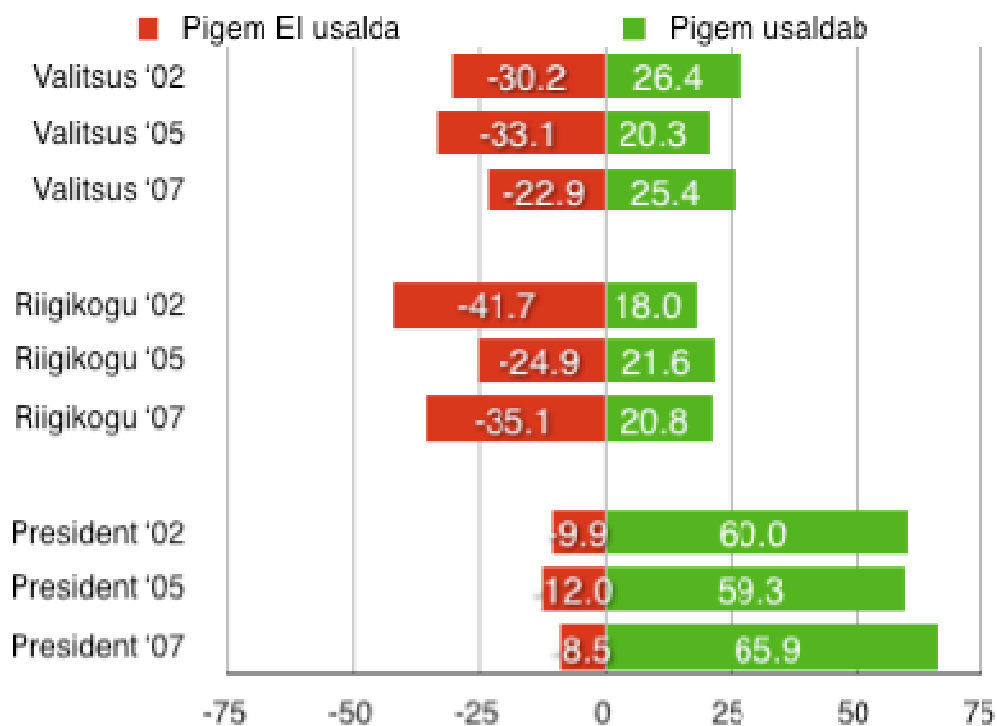
Lisa 5: Usaldus protsentides riiklikesse institutsioonidesse kodakondsuse järgi.



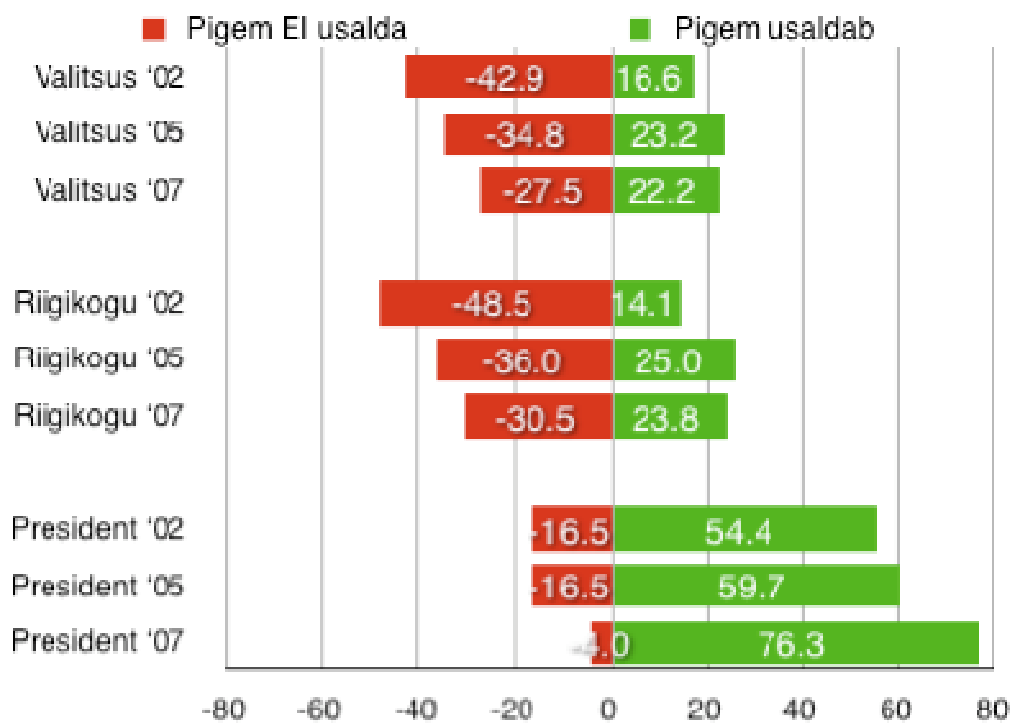
Lisa 6: Usaldus protsentides riiklikesse institutsioonidesse haridustaseme järgi.



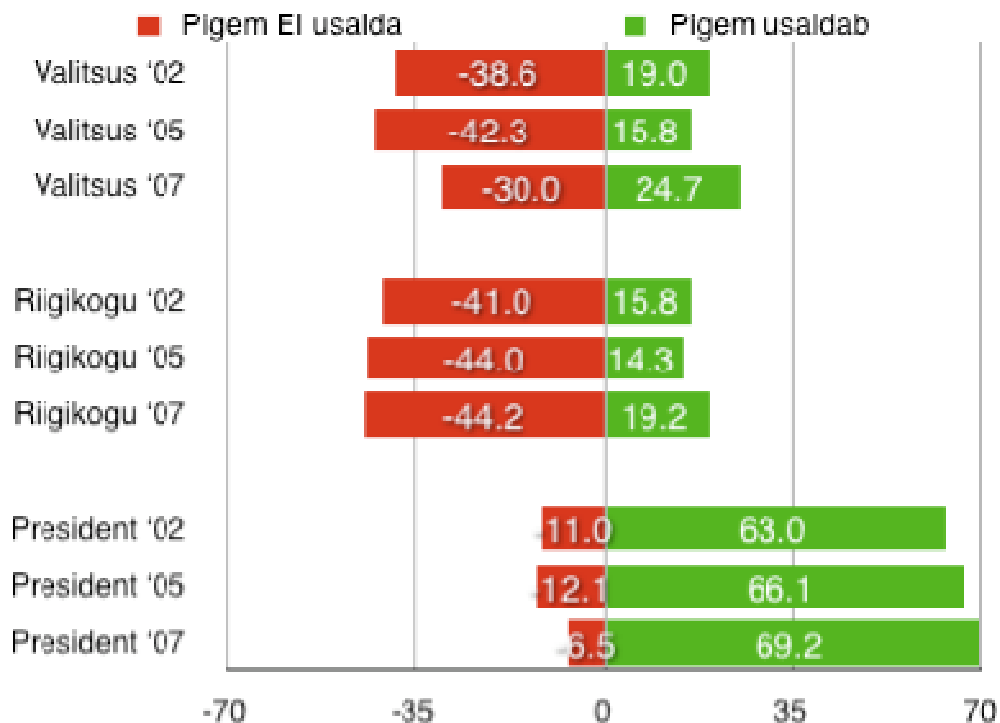
Lisa 7: Isamaaliitu (Isamaa ja Res Publica Liitu) eelistavate usaldajate protsentuaalne hulk aastate lõikes.



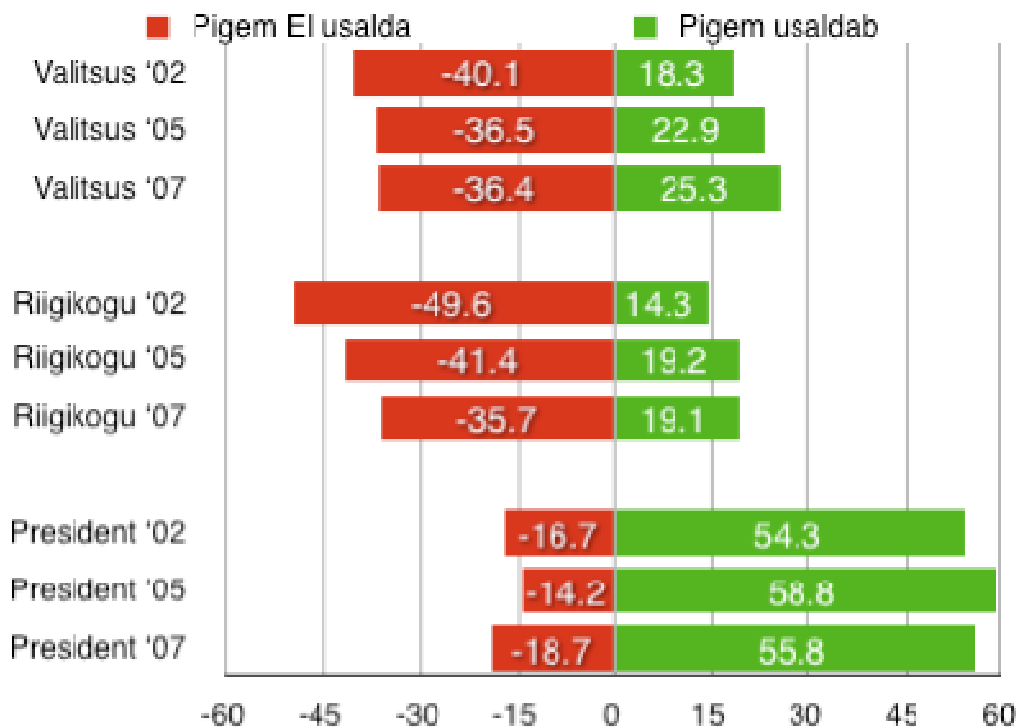
Lisa 8: Reformierakonda eelistavate usaldajate protsentuaalne hulk aastate lõikes.



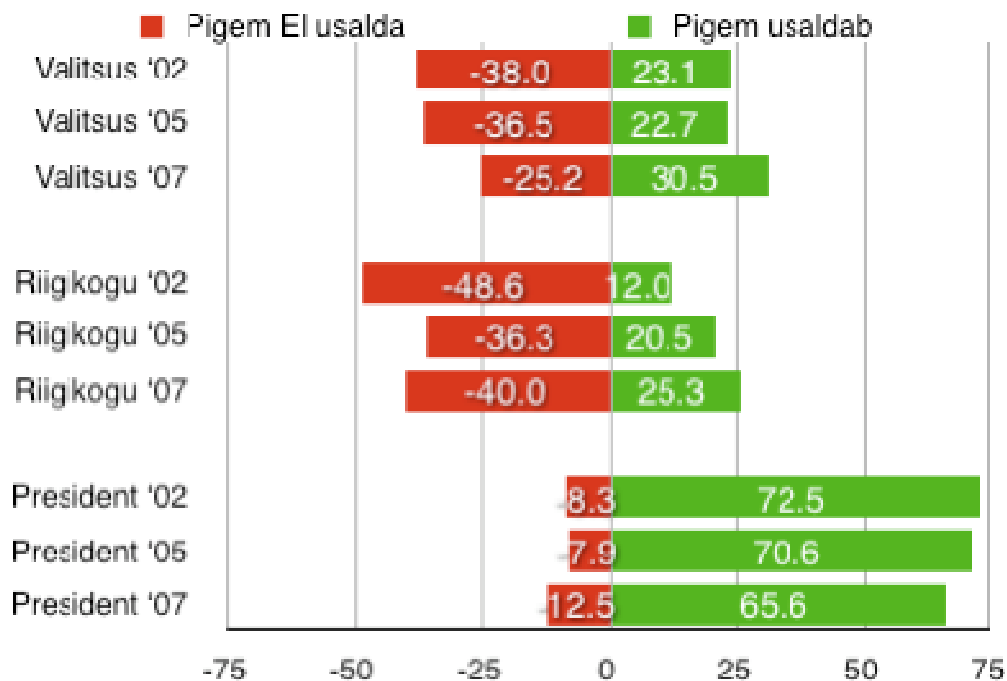
Lisa 9: Res Publicat (Isamaa ja Res Publica Liitu) eelistavate usaldajate protsentuaalne hulk aastate lõikes.



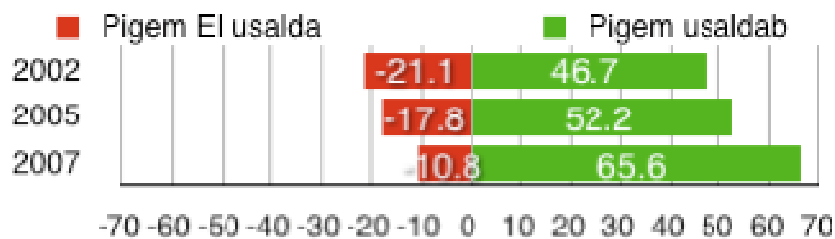
Lisa 10: Sotsiaaldemokraatliku Erakonda (Mõõdukaid) eelistavate usaldajate protsentuaalne hulk aastate lõikes.



Lisa 11: Keskerakonda eelistavate usaldajate protsentuaalne hulk aastate lõikes.



Lisa 12: Rahvaliitu eelistavate usaldajate protsentuaalne hulk aastate lõikes.



Lisa 13: Presidendi institutsiooni usaldavate inimeste üldine protsentuaalne hulk aastate lõikes.