



Euroopa Liit  
Euroopa Sotsiaalfond



Eesti tuleviku heaks

RAKENDUSKAVA	Eesmärk 1 (Objective 1)
	Abikõlblik piirkond: Eesti
	Periood: 2007 – 2013
	CCI number: 2007EE051PO001
	Rakenduskava nimi: Inimressursi arendamise rakenduskava
	Prioriteetse suuna nimi: <b>Pikk ja kvaliteetne tööelu</b>
SEIRE AASTAARUANNE	Aruande aasta: 2012
	Juhtkomisjoni poolt kinnitatud: RA aruande koostajad: Janar Kriiska Katrin Soopalu Kaupo Piirsalu Kertu Pöial Ülle Marksoo

## SISUKORD

LÜHENDID.....	3
1. LÜHIKOKKUVÕTE.....	4
2. PRIORITEETSE SUUNA ELLUVIIMINE.....	7
2.1 Eesmärkide saavutamine ja edusammude analüüs.....	8
Eemärk 1: kvalifitseeritud tööjõu pakkumine on suurenenud.....	13
Eemärk 2: tööelu kvaliteet on paranenud.....	15
Kokkuvõtteks.....	15
2.1.1 Toetus sihtrühmade kaupa.....	16
2.2 Finantsteave.....	18
2.3 Olulisemad probleemid ja riskid.....	23
2.3.1 Probleemid.....	23
2.3.2 Riskid.....	24
2.4 Muudatused valdkondlikes prioriteetides, strateegiates ja õigusaktides.....	26
2.5 Seosed ja mõjud valdkondade üleselt.....	27
2.5.1 Täiendavus, meetmete omavahelised seosed ja teise fondi tüüpi kulude katmine.....	27
2.5.2 Panus ja seosed riikliku struktuurivahendite kasutamise strateegia, Lissaboni strateegia ja Eesti 2020/Euroopa 2020 eesmärkidega.....	28
2.5.3 Panus ja seosed Läänemere strateegiaga.....	29
2.5.4 Panus ja seosed horisontaalsete teemadega.....	30
2.5.5 ESF-i läbivate põhimõtete järgimine.....	33
3. JUHTIMIS- JA KONTROLLISÜSTEEMID, JÄRELEVALVE JA AUDIT.....	36
3.1 Muudatused juhtimis- ja kontrollisüsteemides.....	36
3.2 Järelevalve.....	37
3.3 Auditid.....	39
3.4 Rikkumised, ettekirjutused, tagasinõuded.....	40
4. SEIRE JA HINDAMINE.....	42
4.1 Seiretegevus.....	42
4.2 Hindamised.....	42
5. KOMMUNIKATSIOON.....	46
5.1. Kommunikatsiooniga seotud näitajad.....	46
5.2. Hinnang ja parimad näited.....	46
6. ETTEPANEKUD JA SOOVITUSED.....	48
LISAD.....	49
LISA 1. RAKENDAMINE PRIORITEETSES SUUNAS KUMULATIIVSELT.....	49
LISA 2. TOETUSE MÕJU HORISONTAALSETELE TEEMADELE.....	50
LISA 3. TAOTLEMISE JA RAKENDAMISE SEIS MAAKONDADE LÕIKES.....	51
LISA 4. PAIKVAATLUSED.....	52
LISA 5. VAIDED.....	53
LISA 6. JKS AUDITID JA MAANDAMISTEGEVUSED.....	54
LISA 7. RIKKUMISED.....	56
LISA 8. RISKID JA MAANDAMISTEGEVUSED.....	57
LISA 9. 2012. A TÖÖTURU ÜLEVAADE.....	60

## LÜHENDID

AA	Auditeeriv asutus
EK	Euroopa Komisjon
EL	Euroopa Liit
EMTA	Ettemakse taotluse aruanne
ERF	Euroopa Regionaalarengu Fond
ESF	Euroopa Sotsiaalfond
EUR	Euro
HIV	Human Immunodeficiency Virus
JKS	Juhtimis- ja kontrollsüsteem
KA	Korraldusasutus
LMS	Läänemere strateegia (European Union Strategy for the Baltic Sea Region)
PS	Prioriteetne suund
RA	Rakendusasutus (Sotsiaalministeerium)
RH	Riigihange
RHS	"Riigihangete seadus"
RM	Rahandusministeerium
RRO	Riigihangete ja riigiabi osakond
RSKS	Riiklik struktuurivahendite kasutamise strateegia
RÜ	Rakendusüksus (Sihtasutus Innove)
SA	Sihtasutus
SF	Struktuurifondid
SFCS	Struktuuritoetuste kesksüsteem
SFOS	Struktuurifondide operatiivsüsteem
SoM	Sotsiaalministeerium
STA	Struktuuritoetuste agentuur
STK	Struktuuritoetuste keskus
STS	"Perioodi 2007–2013 struktuuritoetuste seadus"
TAI	Tervise Arengu Instituut
TMS	"Tulumaksuseadus"
TS	Toetuse saaja
Töötukassa	Eesti Töötukassa
VMT	Väljamaksetaotlus

## 1. LÜHIKOKKUVÕTE

Käesolevas aruandes käsitletakse inimressursi arendamise rakenduskava prioriteetse suuna (PS) nr 3 „Pikk ja kvaliteetne tööelu“ elluviimist 2012. a. Aruanne hõlmab nii finants- kui sisulist informatsiooni PS rakendamise kohta perioodil 01.01.2007–31.12.2012 seisuga 31.12.2012.

Aruandes antakse ülevaade PS eesmärkide saavutamisest võetud kohustuste, väljamaksete ning indikaatorite kaudu. Samuti käsitletakse aruandes rakenduskava elluviimisel tekkinud olulisemaid probleeme ning rakendamise järelevalve ja auditite tulemusi. Eraldi peatükid annavad ülevaate seire ja hindamiste tulemustest ning teavitamisalasest tegevusest. Aruande lõpus tuuakse välja rakendusasutuste ettepanekud suuna meetmete paremaks rakendamiseks. Aruanne on kumuleeruv ja koostatud lähtudes põhimõttest, et varasemates aruannetes sisaldunud informatsiooni reeglina ei taasesitata.

PS rakendusasutus on Sotsiaalministeerium (edaspidi RA) ning rakendusüksus on SA Innove (edaspidi RÜ). Antud suund on üks inimressursi arendamise rakenduskava seitsmest PSst ja moodustab oma eelarvega (155 718 852 eurot) 34% rakenduskava kogu-eelarvest. Suund jaguneb viieks meetmeks, mida viiakse ellu nii programmide kui ka avatud taotlusvoorude kaudu. Avatud on kõik viis meetet.

Ülevaade ja kokkuvõte aruandeperioodil PS raames toimunud progressist:

- 1.3.1 „Kvalifitseeritud tööjõu pakkumise suurendamine“ - meetme rahaline maht kokku 126 406 465 eurot, sh ühenduse osalus 107 445 495 eurot.
- 1.3.2 „Tööelu kvaliteedi parandamine“ - meetme rahaline maht kokku 7 497 475 eurot, sh ühenduse osalus 6 372 854 eurot
- 1.3.3 „Töölesaamist toetavad hoolekandemeetmed“ - meetme rahaline maht kokku 10 761 956 eurot, sh ühenduse osalus 9 147 663 eurot.
- 1.3.4 „Tervislike valikute ja eluviiside soodustamine“ - meetme rahaline maht kokku 9 489 000 eurot, sh ühenduse osalus 8 065 650 eurot.
- 1.3.5 „Soolise võrdõiguslikkuse edendamine“ - meetme rahaline maht kokku 1 563 956 eurot, sh ühenduse osalus 1 329 362 eurot.

PS „Pikk ja kvaliteetne tööelu“ on kaks eesmärki: 1) kvalifitseeritud tööjõu pakkumise suurendamine; 2) tööelu kvaliteedi parandamine. Esimene eesmärk toetab inimkapitali, seda kõige laiemas tähenduses, arendamist, edendades inimeste teadmisi, oskusi ja tervist. Teine eesmärk on suunatud peamiselt töökeskkonna ja –suhete arendamisele. Mõlema eesmärgi puhul võib 31.12.2012. a indikaatorite seisuga välja tuua, et kui programmiperiood hakkab lõppema, ollakse eesmärkide saavutamisele väga lähedal. Enamike indikaatorite sihttasemed on täidetud või nende täimise saavutustase eesmärgist (ehk sihttasemest) annab kindlust, et need täidetakse. Tulemusindikaatorid „Aktiivsete tööturuteenuste abil tööle rakendunud inimeste osakaal kõigist vastavaid teenuseid saanutest“ ja „Töölesaamist toetavate teenuste abil tööle rakendunud või töö säilitanud inimeste osakaal kõigist vastavaid teenuseid saanutest“ viitavad tegevuste suhteliselt heale tulemuslikkusele, sest saavutustase eesmärgist on esimesel 70% ja teisel 95,7%. Seda kinnitab ka 2012. a lõppenud palgatoetuse ja tööturukoolituse hindamine (vt. ptk 4.2), mis näitas, et 6 kuud pärast meetmest väljumist on palgatoetuses osalenute tõenäosus olla hõivatud ca 56%-punkti suurem kui nendel, kes meetmes ei osalenud. Tööturukoolituse osas oli vastav näitaja 5,8%-punkti kõrgem võrreldes nendega, kes koolitust ei saanud.

Endiselt on keeruline puuetega inimeste tööle rakendamine, kuna paljud tööandjad ei ole enamasti huvitatud tegema lisakulutusi ning pingutusi raskemate sihtrühmade tööle rakendamiseks. Seetõttu ka tulemusindikaatori „Töölesaamist toetavate teenuste abil aktiivsetesse tööturuteenustesse suunatud inimeste osakaal kõigist vastavaid teenuseid saanutest“ madal saavutustase 59,3% eesmärgist. Samas loodetakse perioodi lõpuks eesmärk ikkagi täita. Tagasihoidlikumad tulemused on ka mõjuindikaatorite „Lastetute inimeste ning väikelaste vanemate hõive lõhe vanusegrupis 20-50 aastat“ ja „Tööturu sooline segregatsioon“ osas. Tõenäoliselt nende mõjuindikaatorite sihttasemeid programmiperioodi lõpuks ei saavutata, kuid soolise võrdõiguslikkuse küsimused jäävad endiselt päevakorda ja nende tegelemisega jätkatakse ka edaspidi.

Ühenduse osalusest (132 361 024 eurot) on kohustusega kaetud 95% (126 030 179 eurot) (vt. Tabel 1). Programmidele ja projektidele on ühenduse osaluse toetusena välja makstud 107 950 295 eurot (82%). Oodatust tagasihoidlikum on vahendite kasutuselevõtt olnud meetmes 1.3.4 (86% kogueelarvest on eelarvetega kaetud) ning vahendite rakendamine meetmes 1.3.2 (kogueelarvest on väljamakseid tehtud 47%) ja 1.3.3 (kogueelarvest on väljamakseid tehtud 53%). Meetmete 1.3.2 ja 1.3.3 puhul on väiksem vahendite kasutamise määr tingitud vahendite ümbertõstmisest (1.3.1st tõsteti vahendeid 1.3.3) ja lõppenud programmide eelarvete korrigeerimisest (1.3.2). Lisaks on mõningaid probleeme tekitanud kaadrivoolavus. Samas toimuvad meetme 1.3.2 tegevused 2014. a lõpuni, mistõttu loodetakse vahendite kasutamise osas näha suuremat progressi 2013. a.

*Tabel 1. PS finantsprogress seisuga 31.12.2012 (siin ja edaspidi kõik summad eurodes).*  
Märkus: eraldatud ühenduse osaluse kajastamisel on maha arvatud lõppenud projektide odavnemised näitamaks, kui palju on PS kasutamata vahendeid.<sup>1 2</sup>

Ühenduse osalus rakenduskava eelarves	Projektidele/programmidele eraldatud ühenduse osalus	%	Väljamakstud ühenduse osalus	%
132 361 024	126 030 179	95,2	107 950 295	81,6

*Allikas: SFCS, 14.02.2013*

Analüüsidest võetud kohustusi ja väljamakseid maakondade lõikes, on kõige rohkem võetud kohustusi (86,9%) ja väljamakseid (90,4%) üle-eestilistel projektidel (vt. Lisa 3), mida on kokku 104 (38,5%).

Maakondadest on kõige enam projekte Harju maakonnas – 60, mille kohustuste osakaal kõikidest projektidest moodustab 3,9% ning väljamaksete osa 2,6%. Ida-Viru maakonnas on 16 projekti, kuid kohustuste osakaal on vaid 0,7 protsendipunkti madalam kui Harju maakonnas. Samas väljamakseid on tehtud 0,2 protsendipunkti enam kui Harju maakonna projektidele. Ida-Viru maakonnas võetud kohustustest moodustavad väljamaksed 83,33%, mis viitab maakondade võrdluses just aktiivsemale tegevuste elluviimisele ja väljamakse taotluste esitamisele. Arvestades antud piirkonna kõrget tööpuudust, on see vägagi positiivne.

Aruande perioodil viidi PSs läbi kaks jooksvat taotlusvooru (meetmes 1.3.2 ja 1.3.5) ja kaks ajaliselt piiritletud taotlusvooru (meetmes 1.3.1. ja 1.3.3). Avatud taotlusvoorude vastu on potentsiaalsete taotlejate huvi olnud valikuline. Kõige suuremat huvi pälvis meede 1.3.1

<sup>1</sup> Ühenduse osalus kajastab käimasolevate projektide rahastusotsuste põhiseid kohustusi ja lõppenud projektide makseid ning näitab, kui suur osa rakenduskava eelarvest PSs on ära kasutatud või läheb kasutamisele st on kohustustega kaetud.

<sup>2</sup> Abikõlblikud kulud ettemakseteta v.a riigiabi pangagarantii ettemaksed

„Kvalifitseeritud tööjõu pakkumise suurendamine”, oodatumast tagasihoidlikum oli taotlejate arv meetmes 1.3.3.

RÜ-le esitatud taotluste kvaliteet (meetmed 1.3.1; 1.3.3 ja 1.3.5) oli madal ka 2012. a. 122 taotlusest (meetmed kokku) vastasid kehtestatud nõuetele 101 taotlust (82,7%), mis suunati ekspertidele hindamiseks. Taotlejate koostatud taotluste madal kvaliteet kajastus ekspertide antud koondhinnetes - vaid 36,6% hindamisele suunatud projektidest oli võimalik kvalifitseerida toetuskõlblike projektide kategooriasse (projektid, mille koondhinne oli vähemalt 45 hindepunkti).

2012. a koostati 17 tagasinõude otsust ja küsiti tagasi toetust summas 9 268,19 eurot (EL toetus), mis moodustab kumulatiivselt kogu PS tagasinõutud toetusest 26,85%. Aruandeperioodil on vabatahtlikult tagastatud toetust summas 539 752,52 eurot, millest 527 651,58 eurot on vabatahtliku tagastusena teinud Töötukassa. Ülejäävad vahendid suunatakse avatud taotlusvooru eelarvesse, et võimaldada suuremas mahus rahastada projekte, mille tegevused aitavad lahendada nende töötute (sh noored) probleeme, kelle ligipääs tööturule eeldab individuaalsemat lähenemist, pidevat tuge ja pikemaajalisemaid kombineeritud tegevusi.

Aruandeperioodil esitati kokku 10 vaiet, neli vaiet meetmes 1.3.1 ja kuus vaiet meetmes 1.3.4. Ekspert hinnanguid vaidlustati kaheksal korral, seitsmel juhul jättis RA vaide rahuldamata ja ühel juhul rahuldas vaide. Kahel korral vaidlustati kulude abikõlblikkus, ühel juhul jättis RA vaide rahuldamata ja ühel juhul rahuldas vaide.

Vaadates kogutulemit, siis aruandeperioodil rakendati 184 projekti. 2012. a lõpuks oli lõppenuid projekte kokku 60. Projektide rakendamine kulges plaanipäraselt, rakendamisega kaasnevaid märkimisväärseid probleeme ei esinenud.

Programmide rakendumine on olnud samuti hea. Üldjuhul oli aruandeperioodiks planeeritud tegevused ellu viidud või tegevused toimusid vastavalt ajakavale ning tegevuste tulemusena täidetakse planeeritud indikaatorite taset. Esines juhtumeid, kus tegevused lükkusid edasi järgmisse aruandeperioodi või ei peetud nende teostamist perspektiivikaks ja tegevusest vabanenud raha suunati teistesse tegevustesse. Enamik rakendatavaid programme on raamprogrammide osad, seega toimub tulemuste seire mitmes erinevas faasis. Indikaatorite saavutatust hinnatakse pärast iga programmi abikõlbliku perioodi lõppemist ning raamprogrammi kogumõju hinnatakse alles raamprogrammi lõppedes.

RA hinnang PS rakendamisele on väga hea. Vahendite kasutamine on läinud oodatud tempos, enamik indikaatoritest on täidetud ning eesmärkide saavutamine näib tõenäoline.

RÜ hinnang PS rakendamisele on väga hea, kuna kõik 2012. a tööplaani võetud tööülesanded täideti ja liigutakse kindlalt antud programmiperioodis võetud eesmärgi täitumise poole. RÜ on programmide/projektide rakendamise protsessiga ja kulude väljamaksmisega rahul, väljamaksete protsent kogu suuna eelarvest 31.12.2012. a on 83%. Võrreldes 2011. a väljamaksete protsendiga (62%) on aruandeaastal tehtud 21% väljamakseid. Võetud kohustuste määr võrreldes möödunud aruandeaastaga suurenes 7,1 protsendipunkti. Eraldatud ühenduse osalusest on kohustustega veel katmata vaid 4,8%.

## 2. PRIORITEETSE SUUNA ELLUVIIMINE

Käesolev peatükk annab ülevaate PS meetmetest ja nende rakendamise seisust aruandeaastal, tuues välja peamised saavutused suuna eesmärkide poole liikumisel finants- ja sisuliste indikaatorite kaudu. Lisaks käsitletakse suuna rakendamisel ilmnunud olulisi probleeme, riske, seoseid strateegiliste arengudokumentidega ja -teemadega, horisontaalsete teemadega ning sotsiaalpartnerite kaasamisega.

PS „Pikk ja kvaliteetne tööelu“ rakendatakse viie meetme kaudu (vt. Tabel 2). Avatud on kõik meetmed: 1.3.1 „Kvalifitseeritud tööjõu pakkumise suurendamine“; 1.3.2 „Tööelu kvaliteedi parandamine“; 1.3.3 „Töölesaamist toetavad hoolekandemeetmed“; 1.3.4 „Tervislike valikute ja eluviiside soodustamine“ ja 1.3.5 „Soolise võrdõiguslikkuse edendamine“; milles rakendatakse nii avatud taotlemist kui programme.

Tabel 2. PS „Pikk ja kvaliteetne tööelu“ meetmed.

Meetme nimetus	Toetuse andmise viis	Määruse kinnitamise aeg	Meetme eelarve (EL osalus)
Kvalifitseeritud tööjõu pakkumise suurendamine	avatud taotlemine ja programmid	10.12.2007	107 445 495
Tööelu kvaliteedi parandamine	avatud taotlemine ja programmid	13.12.2007	6 372 854
Töölesaamist toetavad hoolekandemeetmed	avatud taotlemine ja programmid	12.12.2007	9 147 663
Tervislike valikute ja eluviiside soodustamine	avatud taotlemine ja programmid	05.09.2008	8 065 650
Soolise võrdõiguslikkuse edendamine	avatud taotlemine ja programmid	15.04.2008	1 329 362

Allikas: SFCS, 14.02.2013

## 2.1 Eesmärkide saavutamine ja edusammude analüüs

Allolevas tabelis on toodud PS eesmärkide saavutamise väljund-, tulemus- ja mõjuindikaatorid, näidatud ära neile seatud kontroll- ja sihttasemed ning saavutamise määrad (%) aastate lõikes.

Tabel 2.1. Indikaatorite saavutamine.

Prioriteetse suuna 3 sisunäitajad		2007	2008	2009	2010 (sulgudes kontrolltase)	2011	2012	Saavutustaseme andmete allikas ja kuupäev
<b>Eesmärk 1: Kvalifitseeritud tööjõu pakkumine on suurenenud</b>								
Väljundindikaator: Aktiivseid tööturuteenuseid saanud inimeste arv	Saavutustase eesmärgist %	N/A	11,5%	37,9%	106,8%	181,5%	198,5%	Seirearuanded (meede 1.3.1) 19.02.13
	Saavutustase	N/A	10 543	34 711	97 828	166 216	181 840	
	Eesmärk ehk sihttase	91 600	91 600	91 600	91 600 (44 000)	91 600	91 600	
	Esialgne tase	20 000 (2004-2006)	N/A	10 543	34 711	97 828	166 216	
Väljundindikaator: Töölesaamist toetavaid teenuseid saanud isikute arv	Saavutustase eesmärgist %	0%	0,3%	11,1%	43,1%	155,4%	224%	Seirearuanded (meetmed 1.3.3 ja 1.3.4) 19.02.13
	Saavutustase	0	49	1671	6460	23 307	33 594	
	Eesmärk	15 000	15 000	15 000	15 000 (5000)	15 000	15 000	
	Esialgne tase	N/A	0	49	1671	6 460	23 307	
Väljundindikaator: Välja arendatud uute töölesaamist toetavate ja tööhõivest väljalangemist ennetavate tervise- ja nõustamisteenuste arv	Saavutustase eesmärgist %	0	0	0	0	100%	100%	Seirearuanded (TAI programm) 19.02.13
	Saavutustase	0	0	0	0	4	4	
	Eesmärk	4	4	4	4 (1)	4	4	
	Esialgne tase	0	0	0	0	0	4	
Väljundindikaator: Tööhõivest väljalangemist ennetavate terviseteadlikkuse tõstmisele suunatud teavituskampaaniate	Saavutustase eesmärgist %	0	0	0	0	70%	100%	Seirearuanded (TAI programm) 19.02.13
	Saavutustase	0	0	0	0	7	10	
	Eesmärk	10	10	10	10 (4)	10	10	



Prioriteetse suuna 3 sisunäitajad		2007	2008	2009	2010 (sulgudes kontrolltase)	2011	2012	Saavutustaseme andmete allikas ja kuupäev
arv	Esialgne tase	0	0	0	0	0	7	
Väljundindikaator: Tervislikel põhjustel tööhõivest väljalangemise ennetuse alast koolitust saanute arv	Saavutustase eesmärgist %	0	0	0	0	94,3%	130,6%	Seirearuanded (TAI programm) 19.02.13
	Saavutustase	0	0	0	0	3 772	5 224	
	Eesmärk	4000	4000	4000	4000 (1400)	4 000	4 000	
	Esialgne tase	0	0	0	0	0	3 772	
Tulemusindikaator: Aktiivsete tööturuteenuste abil tööle rakendunud inimeste osakaal kõigist vastavaid teenuseid saanutest	Saavutustase eesmärgist %	N/A	N/A	58,0%	70%	62%	70%	Seirearuanded (meede 1.3.1) 19.02.13
	Saavutustase	N/A	N/A	29%	35%	31%	35%	
	Eesmärk	50%	50%	50%	50% (25%)	50%	50%	
	Esialgne tase	42,4% (2004)	N/A	N/A	29%	35%	31%	
Tulemusindikaator: Töölesaamist toetavate teenuste abil tööle rakendunud või töö säilitanud inimeste osakaal kõigist vastavaid teenuseid saanutest	Saavutustase eesmärgist %	N/A	N/A	13,5%	42,9%	85,7%	95,7%	Seirearuanded (meede 1.3.4) 19.02.13
	Saavutustase	N/A	N/A	4,73%	15%	30%	33,5%	
	Eesmärk	35%	35%	35%	35% (15%)	35%	35%	
	Esialgne tase	N/A	N/A	N/A	4,73%	15%	30%	
Tulemusindikaator: Töölesaamist toetavate teenuste abil aktiivsetesse tööturuteenustesse suunatud inimeste osakaal kõigist vastavaid teenuseid saanutest	Saavutustase eesmärgist %	N/A	N/A	N/A	17,3%	76,7%	59,3%	Seirearuanded (programmid 1.3.0320.10-0075 23 %; 1.3.0330.12-0132 8%, SFCS andmete põhjal on keskmine näitaja 16%, 17,8 % saavutustase on leitud programmi 2010-2011 ja 2012-2013
	Saavutustase	N/A	N/A	N/A	5,2%	23%	17,8%	
	Eesmärk	30%	30%	30%	30%	30%	30%	
	Esialgne tase	N/A	N/A	N/A	N/A	5,2%	23%	

Prioriteetse suuna 3 sisunäitajad		2007	2008	2009	2010 (sulgudes kontrolltase)	2011	2012	Saavutustaseme andmete allikas ja kuupäev
								programmiindikaatorite liitmisel.
Tulemusindikaator: Paikkondliku terviseprofiili koostanud kohalike omavalitsuste osakaal kõigist omavalitsustest	Saavutustase eesmärgist %	N/A	N/A	N/A	90,9%	112,1%	112,1%	Seirearuanded (TAI programm) 19.02.13
	Saavutustase	N/A	N/A	N/A	40,9%	50,4%	50,4%	
	Eesmärk	45%	45%	45%	45% (17%)	45%	45%	
	Esialgne tase	N/A	N/A	N/A	N/A	40,9%	50,4%	
Tulemusindikaator: Tervist edendavate töökohtade võrgustikuga liitunud ettevõtete ja asutuste arv	Saavutustase eesmärgist %	-	-	-	63,8%	83,8%	98,8%	Seirearuanded (TAI programm) 19.02.13
	Saavutustase	N/A	N/A	N/A	102	134	158	
	Eesmärk	160	160	160	160 (80)	160	160	
	Esialgne tase	N/A	N/A	N/A	N/A	102	134	
Mõjuindikaator: Aktiivsuse määr (15-64a)	Saavutustase eesmärgist %	96,9%	98,4%	98,4%	98,1%	99,5%	99,6%	Statistikaamet 20.03.2013
	Saavutustase	72,5%	73,6%	73,6%	73,4%	74,4%	74,5%	
	Eesmärk	74,8%	74,8%	74,8%	74,8% (73,5%)	74,8%	74,8%	
	Esialgne tase	70,1% (2005)	72,5%	73,6%	73,6%	73,4%	74,4%	
Mõjuindikaator: Lastetute inimeste ning väikelaste vanemate hõivelõhe vanusegrupis 20-50 aastat (sugude kaupa)	Saavutustase eesmärgist %	N/A	N/A	M 37,3%; N 77,8%	M 31,3%; N 96,8%	M 25%; N 87,1%	M 28,1%; N 84,3%	Statistikaamet 20.03.2013
	Saavutustase	N/A	N/A	M -13,4; N 27	M -16; N 21,7	M -20; N 24,1	M -17,8; N 24,9	
	Eesmärk	M -5; N 21	M -5; N 21	M -5; N 21	M -5; N 21 (M -8; N 24)	M -5; N 21	M -5; N 21	
	Esialgne tase	M -10,9; N 30 (2005)	N/A	N/A	M -13,4; N 27	M -16; N 21,7	M -20; N 24,1	

Prioriteetse suuna 3 sisunäitajad		2007	2008	2009	2010 (sulgudes kontrolltase)	2011	2012	Saavutustaseme andmete allikas ja kuupäev
Mõjuindikaator: 25-49-aastaste mitteaktiivsete arv, kelle mitteaktiivsuse põhjuseks on haigus või vigastus	Saavutustase eesmärgist %	86,1%	80,2%	79,8%	80,7%	87,3%	98,5%	Statistikaamet 20.03.2013
	Saavutustase	15 100	16 200	16 300	16 100	14 900	13 200	
	Eesmärk	13 000	13 000	13 000	13 000 (14 200)	13 000	13 000	
	Esialgne tase	15 400 (2005)	15 100	16 200	16 300	16 100	14 900	
<b>Eesmärk 2: Tööelu kvaliteet on paranenud</b>								
Väljundindikaator: Koolitusel osalevate Tööinspektsiooni ametnike arv	Saavutustase eesmärgist %	0%	59%	117%	109%	109%	132%	Seirearuanded (meede 1.3.2) 19.02.13
	Saavutustase	0	71	140	131	131	158	
	Eesmärk	120	120	120	120	120	120	
	Esialgne tase	0 (2005)	0	71	140	131	131	
Väljundindikaator: Töökesekkonna koolitusel või teabepäevadel osalevate inimeste arv	Saavutustase eesmärgist %	0%	0%	31,3%	54,5%	68,8% (82,6% ja 44,4%)	121,2% (152,2% ja 67,1%)	Seirearuanded (meede 1.3.2) 19.02.13
	Saavutustase	0	0	2362 (2276 teabepäevadel osalenut + 86 koolitusel osalenut)	4114 (3429 teabepäevadel osalenut + 685 koolitusel osalenut)	5194 (3972 teabepäevadel osalenut + 1222 koolituse läbinud)	9148 (7303 teabepäevadel osalenut + 1845 koolituse läbinud)	
	Eesmärk	7550 (4800 teabepäevadel osalenut + 2750 koolitusel osalenut)	7550 (4800 teabepäevadel osalenut + 2750 koolitusel osalenut)	7550 (4800 teabepäevadel osalenut + 2750 koolitusel osalenut)	7550 (4800 teabepäevadel osalenut + 2750 koolitusel osalenut)	7550 (4800 teabepäevadel osalenut + 2750 koolitusel osalenut)	7550 (4800 teabepäevadel osalenut + 2750 koolitusel osalenut)	
	Esialgne tase	0 (2005)	0	0	2362	4114	5194	
Väljundindikaator: Tööelu	Saavutustase	0%	0%	0%	33,3%	66,7%	66,7%	Seirearuanded

Prioriteetse suuna 3 sisunäitajad		2007	2008	2009	2010 (sulgudes kontrolltase)	2011	2012	Saavutustaseme andmete allikas ja kuupäev
kvaliteedi parandamisele kaasa aitavate teavituskampaaniate läbiviimine	eesmärgist %							(meede 1.3.2) 19.02.13
	Saavutustase	0	0	0	1 <sup>3</sup>	2	2	
	Eesmärk	3	3	3	3	3	3	
	Esialgne tase	0	0	0	0	3	3	
Väljundindikaator: Tööelu kvaliteedi parandamisele kaasa aitavate uuringute läbiviimine	Saavutustase eesmärgist %	0	0	0	20%	70%	90%	Seirearuanded (meede 1.3.2) 19.02.13
	Saavutustase	0	0	0	2	7	9	
	Eesmärk	10	10	10	10 (2)	10	10	
	Esialgne tase	5 (2004-2009)	0	0	0	2	7	
Tulemusindikaator: Tööinspektsiooni ametnike kompetentside hindamisel saadud keskmine hinne (skaalal 2-6)	Saavutustase eesmärgist %	N/A	0%	0%	96,2%	99,5%	100,5%	Seirearuanded (meede 1.3.2) 19.02.13
	Saavutustase	N/A	0	0	4,04	4,18	4,22	
	Eesmärk	4,2	4,2	4,2	4,2	4,2	4,2	
	Esialgne tase	0 (2005)	0	0	0	4,04	4,18	
Tulemusindikaator: Töötajate osakaal, kes töötavad ettevõtetes, mille spetsialist on läbinud Tööinspektsiooni poolt korraldatud teabepäeva või koolituse	Saavutustase eesmärgist %	N/A	N/A	31,4%	58,6%	81,9%	108,7%	Seirearuanded (meede 1.3.2) 19.02.13
	Saavutustase	N/A	N/A	22%	41%	57,4%	76,1%	
	Eesmärk	70%	70%	70%	70%	70%	70%	
	Esialgne tase	0% (2005)	N/A	N/A	22%	41%	57,4%	
Mõjuindikaator: Tööturu sooline segregatsioon (ehk segregatsioonindeksi) <sup>4</sup>	Saavutustase eesmärgist %	ametite lõikes 87%; sektorite lõikes 79%	ametite lõikes 87%; sektorite lõikes 79%	ametite lõikes 88%; sektorite lõikes 81%	ametite lõikes 91%; sektorite lõikes 80%	N/A	N/A	Eurostat <sup>5</sup> 21.03.2013
	Saavutustase	ametite lõikes	ametite lõikes	ametite lõikes	ametite lõikes	N/A	N/A	

<sup>3</sup> 2010. a ja 2011. a aruandes kajastatud 3 läbiviidud teavituskampaaniat on ekslikult vale number, 2010. a oli läbi viidud 1 teavituskampaania.

<sup>4</sup> Vastavalt uuematele andmetele, on varasemaid näitajaid korrigeeritud.

<sup>5</sup> „Annual Report on Equality between Women and Men“ [[http://ec.europa.eu/justice/gender-equality/document/index\\_en.htm](http://ec.europa.eu/justice/gender-equality/document/index_en.htm)]. 20.03.2013.

Prioriteetse suuna 3 sisunäitajad		2007	2008	2009	2010 (sulgudes kontrolltase)	2011	2012	Saavutustaseme andmete allikas ja kuupäev
		32,2%, sektorite lõikes 26,1%	32,2%, sektorite lõikes 25,8%	31,8%, sektorite lõikes 25,4%	30,7%, sektorite lõikes 25,7%			
	Eesmärk	ametite lõikes: 28,0%; sektorite lõikes: 20,5%	ametite lõikes: 28,0%; sektorite lõikes: 20,5%	ametite lõikes: 28,0%; sektorite lõikes: 20,5%	ametite lõikes: 28,0%; sektorite lõikes: 20,5% (ametite lõikes: 29,5%; sektorite lõikes: 22,0%)	ametite lõikes:28,0%; sektorite lõikes:20,5%	ametite lõikes:28,0%; sektorite lõikes:20,5%	
	Esialgne tase	ametite lõikes: 30,8%; sektorite lõikes: 23,7% (2005)	ametite lõikes 32,2%, sektorite lõikes 26,1%	ametite lõikes 32,2%, sektorite lõikes 25,8%	ametite lõikes 31,8%, sektorite lõikes 25,4%	ametite lõikes 30,7%, sektorite lõikes 25,7%	N/A	

N/A – andmed polnud aruande esitamise ajaks teada või kättesaadavad

PS „Pikk ja kvaliteetne tööelu“ on kaks eesmärki: 1) kvalifitseeritud tööjõu pakkumise suurendamine; 2) tööelu kvaliteedi parandamine. Esimene eesmärk toetab inimkapitali, seda kõige laiemas tähenduses, arendamist, edendades inimeste teadmisi, oskusi ja tervist. Teine eesmärk on suunatud peamiselt töökeskkonna ja –suhete arendamisele. Seega kaetakse nende kahe eesmärgiga tööturu kõige olulisemad aspektid, mille fookus on eelkõige töö pakkumise suurendamisel. Lähtuvalt püstitatud eesmärkidest käsitletakse ka indikaatoreid kahes osas, mis tähendab, et esimeses eesmärgis on kajastatud meetmete 1.3.1, 1.3.3 ja 1.3.4 indikaatorid ning teises eesmärgis meetme 1.3.2 ja 1.3.5 indikaatorid.

### Eemärk 1: kvalifitseeritud tööjõu pakkumine on suurenenud

Esimese eesmärgi progressi mõõdavad väljund- (5), tulemus- (5) ja mõjuindikaatorid (3), mida on kokku 13.

Viie väljundiindikaatorist on sihttasemed kõigil täidetud 100% või isegi ületatud. Suurem ületäitmine on indikaatorite „Aktiivseid tööturuteenuseid saanud inimeste arv“ 198,5% sihttasemest ja „Töölesaamist toetavaid teenuseid saanud isikute arv“ 224% sihttasemest. Tööturuteenuseid saanud inimeste indikaatori ületäitmine tuleneb 2010. a suurest majanduslangusest, mil töötute arv kasvas hüppeliselt. Viimasest tingitult tõusis ka tööturumeetmetes osalenud inimeste arv. Töölesaamist toetavate teenuste indikaatori ületäitmine tuleneb meetmete (indikaator kajastab meetmete 1.3.3 ja 1.3.4 osalejaid) avatud voorudes osalejatest ja voorudes toetatavate tegevuste iseloomust – koolitustes ja ka mõnedes nõustamise liikides on tavapäraselt väga suur hulk osalejaid. Ühtlasi viitab see ka mahtude alplaneerimisele, eelkõige meetmes 1.3.4, mille tõi välja „Meetme "Tervislike valikute ja eluviiside soodustamine" hindamine“ (vt ptk 4.2 Hindamised).

Viie tulemusindikaatorist on sihttase täidetud ja ületatud ühel indikaatoril („Paikkondliku terviseprofili koostanud kohalike omavalitsuste osakaal kõigist omavalitsustest“). Samuti võib sihttasemed lugeda praktiliselt täidetuks indikaatoritel „Töölesaamist toetavate teenuste abil tööle rakendunud või töö säilitanud inimeste osakaal kõigist vastavaid teenuseid saanutest“, kus saavutustase eesmärgist on 95,7% ja „Tervist edendavate töökohtade võrgustikuga liitunud ettevõtete ja asutuste arv“, kus see on 98,8%. Planeeritust tagasihoidlikumaks jääb indikaatori „Aktiivsete tööturuteenuste abil tööle rakendunud inimeste osakaal kõigist vastavaid teenuseid saanutest“ saavutustase, kus see 2012. a on 70% eesmärgist. Kuigi tulemus on hea, jääb see lõppeesmärgist natuke kaugele. Võrreldes 2011. a, on saavutustase paranenud kaheksa protsendipunkti võrra, mis tuleneb peamiselt majanduse elavnemisest. Samas mõjutavad seda jätkuvalt komplitseeritud olukord tööturul (vt. Lisa 9), kasvanud tootlikkus, kus ettevõtted on majanduskriisis tõttu oma töökorralduse ümber organiseerinud, mistõttu ei vajata enam samas mahus tööjõudu, aga ka see, et sihtgrupi tööle rakendamine toimub väikese viivitusega pärast projekti/programmi tegevuste lõppu, mis ei lähe tulemuse juures arvesse.

Endiselt on keeruline puuetega inimeste tööle rakendamine, kuna paljud tööandjad ei ole enamasti huvitatud tegema lisakulutusi ning pingutusi raskemate sihtrühmade tööle rakendamiseks. Seetõttu ka tulemusindikaatori „Töölesaamist toetavate teenuste abil aktiivsetesse tööturuteenustesse suunatud inimeste osakaal kõigist vastavaid teenuseid saanutest“ madal saavutustase 59,3% eesmärgist. Antud probleem viitab sellele, et raskemate sihtrühmade olukorda on avalikkuses vaja laiemalt teadvustada, mis aitaks kaasa ka tööandjate hoiakute muutmisele<sup>6</sup> ja vähendab hirne seoses raskema sihtgrupi tööle võtmisega. Muuhulgas on sihttaseme täitmist mõjutanud hoolekandeteenuste pikad järjekorrad, mistõttu on osa kliente jäänud aruandeperioodil nõustamisteenuste järjekorras ootele. Parandades teenuste kättesaadavust, on 2013. a lootust näha indikaatori osas suuremat saavutustaset, kuigi pakutavad rehabilitatsiooniprogrammi teenused pole alati kõigile sobinud.

Mõjuindikaatoritest on sihttase praktiliselt täidetud indikaatoritel „Aktiivsuse määr (15-64 a)“ 99,6%, eelkõige tänu paranenud majandussituatsioonile, ja „25-49-aastaste mitteaktiivsete arv, kelle mitteaktiivsuse põhjuseks on haigus või vigastus“ 98,5%. Indikaatori „Lastetute inimeste ning väikelaste vanemate hõivelõhe

<sup>6</sup> McGregor, A., Sutherland, V. (2012) „Final Synthesis Report on Social Inclusion“.

vanusegrupis 20-50 aastat" seis on praktiliselt sama, kuigi võrreldes 2011. a on meeste hõivelõhe vähenenud 2,2 protsendipunkti ja naiste hõivelõhe on 0,8 protsendipunkti kasvanud. Saavutustase eesmärgist jääb meeste osas 28,1% ja naiste osas 84,3%. Kõrvutades seda perioodi algusega (2005. a), on meeste hõivelõhe 9,1 protsendipunkti suurenenud, samas naistel 5,9 protsendipunkti vähenenud.

### **Eemärk 2: tööelu kvaliteet on paranenud**

Teist eesmärki mõõdavad samuti väljund- (4), tulemus- (2) ja mõjuindikaatorid (1), mida on kokku 7.

Neljast väljundindikaatorist on kahel sihttase ületatud. Indikaatori „Koolitusel osalevate Tööinspeksiooni ametnike arv“ mõnevõrra suurem täitmine on tingitud kaadrivoolavusest, kuna uusi töötajaid on vaja täiendavalt koolitada. Indikaatori „Töökeskkonna koolitusel või teabepäevadel osalevate inimeste arv“ ületäitmine tuleneb aga planeeritust suuremast teabepäevadel osalenud inimeste arvust.

Indikaatori „Tööelu kvaliteedi parandamisele kaasa aitavate uuringute läbiviimine“ sihttase eesmärgist on 90%, mis annab kindlust, et püstitatud eesmärk täidetakse ning siinjuures võib väita, et ka indikaatori „Tööelu kvaliteedi parandamisele kaasa aitavate teavituskampaaniate läbiviimine“ sihttase 2013. a lõpuks saavutatakse, sest viimase teavituskampaania ettevalmistustöödega alustati juba 2012. a.

2012. a lõpuks on täidetud mõlemad tulemusindikaatorid „Tööinspeksiooni ametnike kompetentside hindamisel saadud keskmine hinne (skaalal 2-6)“ 100,5% ja „Töötajate osakaal, kes töötavad ettevõtetes, mille spetsialist on läbinud Tööinspeksiooni poolt korraldatud teabepäeva või koolituse“ 108,7%.

Mõjuindikaatori „Tööturu sooline segregatsioon“ osas 2011. a ja 2012. a kohta andmed puuduvad, kuid üldise trendina võib täheldada, et ametite lõikes sooline segregatsioon väga aeglase tempoga väheneb, kuid sektorite lõikes püsib sooline segregatsioon üsna stabiilsena vahemikus 25% - 26%. Võrreldes algtasemega (2005. a), siis 2010. a on sooline segregatsioon ametite lõikes 0,1 protsendipunkti võrra vähenenud, kuid sektorite lõikes on 2 protsendipunkti võrra kasvanud. Siinkohal tuleb rõhutada, et tegemist on väga keerulise probleemiga ning soolise segregatsiooni vähendamine on pikaajaline protsess, mis sõltub paljuski mõtteviisi muutumisest ühiskonnas. Kuigi praegune trend viitab sellele, et sihttasemed jäävad programmperioodi lõpuks täitmata, tegeletakse selle probleemiga pidevalt.

### **Kokkuvõtteks**

Indikaatorite põhjal võib välja tuua, et kui programmperiood hakkab lõpule jõudma, on enamike indikaatorite sihttasemed täidetud või siis eeldatavasti 2013. a lõpuks täidetakse. Mõningasi raskusi on vaid tulemusindikaatorite „Aktiivsete tööturuteenuste abil tööle rakendunud inimeste osakaal kõigist vastavaid teenuseid saanutest“ ja „Töölesaamist toetavate teenuste abil aktiivsetesse tööturuteenustesse suunatud inimeste osakaal kõigist vastavaid teenuseid saanutest“

täitmisega. Eeldusel, et Eesti majandussituatsioon jätkab mõõduka kasvuga ning et olukord tööturul paraneb ja hoolekandeteenustele pikad järjekorrad lahenevad, siis tõenäoliselt püstitatud eesmärgid saavutatakse või täidetakse suures osas.

Suuremad probleemid on seotud soolise võrdõiguslikkuse mõjuindikaatoritega „Lastetute inimeste ning väikelaste vanemate hõivelõhe vanusegrupis 20-50 aastat“ ja „Tööturu sooline segregatsioon“, mis on võrreldes perioodi algusega väga vähe paranenud kui üldse. Kuigi programmitegevused veel jätkuvad, siis tõenäoliselt jäävad programpperioodi lõpuks seotud sihttasemed täitmata. Arvestades, et tegemist on väga keerulise ja sügavalt juurdunud probleemiga, mida mõjutavad mitmed tegurid, ning soolise võrdõiguslikkuse edendamine on pikaajaline protsess, sõltub see paljuski mõtteviisi muutumisest ühiskonnas.

Kokkuvõttlikult võib 31.12.2012. a lõpu seisuga indikaatorite põhjal välja tuua, et tänu suuna raames elluviidud tegevustele peaks olema suurenenud nii kvalifitseeritud tööjõu pakkumine ning paranenud tööelu kvaliteet, mida väljendavad saavutatud tulemused tervikuna.

### 2.1.1 Toetus sihtrühmade kaupa

Aruandeperioodil oli tegevustesse kaasatud kokku 38 930<sup>7</sup> osalejat (vt. Tabel 2.1.1), kellest 62,9% moodustavad naised ja 37,1% mehed, mis kinnitab tendentsi, et naised on aktiivsemad meetmetes osalejad kui mehed. Teisisõnu igal aruandesaastal on projektides/programmides osalenud naisi rohkem kui mehi, moodustades osalejate koguarvust u 60%. Võrreldes eelnevate aastate näitajaid, siis 2012. a osales 2 807 inimest (u 8%) rohkem kui 2011. a, kuid 3 768 vähem (u 10%) kui 2010. a ja 8 385 vähem (u 22%) kui 2009. a. See on osaliselt põhjendatav töötute arvu vähenemisega (vt. Lisa 9) võrreldes 2009–2010. a ja uute tegevuste/projektide alustamisega või jõudmisega sisutegevuste faasi võrreldes 2011. a.

Tegevustes osalejatest moodustavad 53% töötud ning 39%<sup>8</sup> töötajad, mis on mõnevõrra erinev varasemate aastate tulemustest, kus töötute osakaal on olnud vähemalt 74% või enam. Kõige rohkem oli kaasatud isikuid vanuses 25–54 (u 70%), noored moodustasid kogu kaasatud sihtgrupist vaid 14,7%. Kuigi eelnevad näitajad kajastavad pea täiel määral registreeritud töötuse vanusegruppide struktuuri, siis noortele suunatud projektide osakaalu arvestades, on tulemus

---

<sup>7</sup>Andmed on võetud SFOSi sisestatud isikupõhiste andmete alusel (vorm D, E). Antud vormide registrisse tõmbamisega on probleeme, suuremahulisi faile on väga keeruline SFOSi tõmmata. Selleks on pöördutud SFOSi toe poole ja ka arendajad ei ole saanud sellega hakkama. Aruande koostamise ajal oli mitu vormi edastatud SFOSi toele, kuid andmeid ei olnud saadud registrisse edastada (nt. projekt nr 1.3.0102.10-0195). Samuti ei ole Töötukassa tööhõive programmi isikupõhiseid andmeid automaatselt sisestatud, kuna vorm on täidetud ühe reana kokku ja sellisel kujul täidetud vormi ei saa SFOSi tõmmata.

Antud tabeli (2.1.1) andmed on käsitsi liidetud ja neid ei saa otseselt kesksüsteemi andmetega võrrelda.

<sup>8</sup> Antud juhul on tegemist projekti nr 1.3.0102.10-0195 sihtgrupiga (moodustab 40,7 % töötavatest sihtgrupi liikmetest). Selle projekti raames töötati välja veebipõhine eesti keele õpe, mis on väga aktiivset kasutust leidnud.



oodatust madalam ja viitab alatäituvusele. Probleemina saab siin välja tuua noorte vähese huvi ja passiivsuse ning vajalike sotsiaalsete oskuste puudumise. Sotsiaalselt kaitsetutest rühmadest on suhteliselt palju kaasatud rahvusvähemusi<sup>9</sup>.

Lisaks võib täheldada jätkuvat trendi, kus enamik osalejatest on kõrgema haridusega ning suhteliselt vähe on madalama haridustasemega osalejaid. Seega võrreldes nt 2009. a ja 2010. a, kus enamik osalejatest oli madalama haridusega, on 2011. a ja 2012. a olukord vastupidine. Antud nähtusele on kaks peamist selgitust. Esiteks on viimastel aastatel registreeritud töötute hulgas kasvanud kõrgema haridustasemega inimeste osatähtsus, mis nt 2012. a oli 27,5% (vt. Lisa 9). Teisalt on kõrgema haridustasemega inimesed aktiivsemad kui seda madalama haridustasemega inimesed ning osalejate hulgas on suhteliselt suur osakaal töötavaid inimesi, kelle haridustase on eeldatavalt kõrgem.

Tabel 2.1.1. ESF tegevustes osalevad sihtrühmad PSs.

Osalejate arv aastas	Aruandeaasta 2012			
	alustanud		lõpetanud (sh katkestanud)	
	kokku	sh naisi	kokku	sh naisi
<b>Osalejate koguarv</b> (peab võrduma töötajate, töötute ja mitteaktiivsete rea summaga)	38 930	24 479	43 057	25 737
<b>Osalejate liigitus nende staatuse järgi tööturul</b>				
töötajad (töötajate koguarv, sealhulgas füüsilisest isikust ettevõtjad)	15 304	10 824	6 036	3 980
füüsilisest isikust ettevõtjad	814	385	397	84
töötud (töötute koguarv, sealhulgas pikaajaliselt töötud)	20 599	11 710	35 159	20 694
pikaajaliselt töötud	8 991	6 248	23 741	14 181
mitteaktiivsed isikud (mitteaktiivsete isikute koguarv, sealhulgas haridust ja koolitust saavad isikud või pensionärid, heitunud, püsivalt töövõimetud isikud, tööl mittekäivad või muud isikud)	3 027	1 945	1 862	1 063
haridust ja koolitust saavad mitteaktiivsed isikud	733	511	367	240
<b>Osalejate liigitus vanuse järgi</b>				
noored (15–24 aastased)	5 722	3 651	5 856	3 280

<sup>9</sup>Selle liigituse juures on märkimisväärne osa seotud projektiga 1.3.0102.10-0195 (50,3%).

vanemaealised (55–64 aastased)	4 432	3 255	5 410	3 092
<b>Osalejate liigitus sotsiaalselt kaitsetute rühmade kaupa, vastavalt riiklikele eeskirjadele</b>				
(rahvus) vähemused	18 934	11 487	14 300	8 371
Immigrandid	1 061	916	108	74
puuetega inimesed	3 835	2 555	3 548	1 956
muud tõrjutud isikud	8 922	8 341	5 705	2 839
<b>Osalejate liigitus haridustaseme järgi</b>				
esimese taseme või teise taseme alumise astme haridus (ISCEDi järgi 1. ja 2. aste)	5 969	2 829	7 357	3 332
teise taseme ülemise astme haridus (ISCEDi järgi 3. aste)	10 020	5 548	15 352	8 557
teise taseme järgne, kolmanda taseme eelne haridus (ISCEDi järgi 4. aste)	10 058	8 025	7 851	4 859
kolmanda taseme haridus (ISCEDi järgi 5. ja 6. aste)	12 883	8 077	12 497	8 989

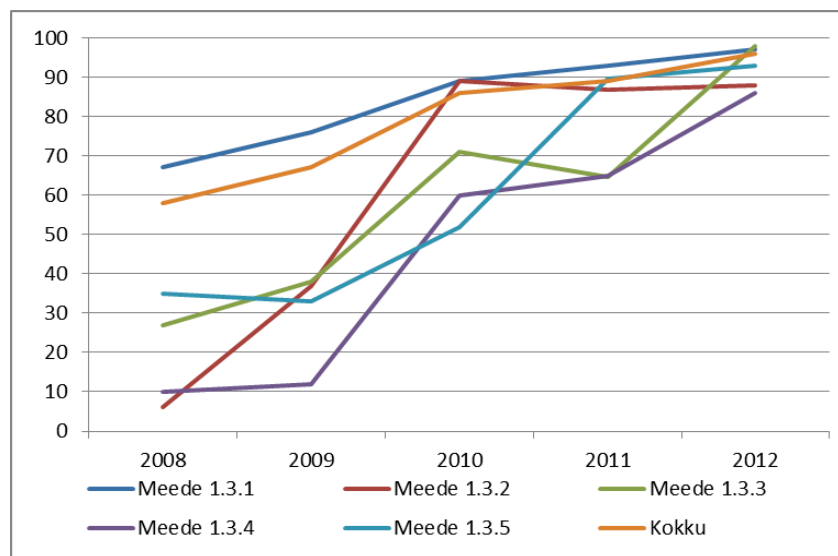
Allikas: SFCS + mehhaaniline liitmine, 21.02.2013 ja 06.03.2013

## 2.2 Finantsteave

Kumulatiivselt on seisuga 31.12.2012 PS raames tehtud abikõlblikke kulutusi summas 128 874 290 eurot, mis moodustab 82,8% perioodi kogueelarvest ning 86,1% kinnitatud programmide/projektide eelarvest (vt. Tabel 2.2). EL toetust on kumulatiivselt välja makstud 107 950 295 eurot e 81,5% kogu EL toetusest ja 85,7% kinnitatud programmide/projektide EL toetusest. PS kinnitatud programmide/projektide eelarve on kokku 149 728 094 eurot, mis moodustab 96,2% perioodi kogueelarvest. Kinnitatud EL toetus on 126 030 179 eurot e 95,2% kogu toetusest. Kokkuvõtlikult on kinnitatud programmide/projektide eelarve kasvanud võrreldes 2011. a 7,1 protsendipunkti ja väljamaksed 21 protsendipunkti.

Vaadates meetmete löikes võetud kohustusi, siis kõige suurem osa eelarvest on kaetud meetmetes 1.3.3 - 98%, 1.3.1 - 97% ja 1.3.5 - 93% ning kõige väiksem meetmetes 1.3.2 - 88% ja 1.3.4 - 86% (vt. Joonis 2.2 (1)). Meetmete 1.3.2 ja 1.3.3 võetud kohustuste määra vähenemise kogueelarvest 2011. a tingis lõppenud programmide eelarvete korrigeerimine (kasutamata vahendid suunati uutesse programmidesse) ja vahendite ümbertõstmise meetmete vahel (meetmest 1.3.1 tõsteti meetmesse 1.3.3 ca 1,7 miljonit eurot).

RA hinnangul jäävad 2012. a lõpu seisuga tulemused võetud kohustuste osas tagasihoidlikumaks vaid meetmes 1.3.4. Antud mahajäämus tuleneb avatud taotlusvoorude oodatust kehvematest tulemustest, kuna nii esimeses kui teises taotlusvoorus jäi kasutamata u 70% vahendeid. Meetme 1.3.2 osas jätkuvad aga tegevused 2014. a lõpuni ning paljud tegevused olid 2012. a alles algusfaasis, mistõttu oodatakse suuremat eelarvekasvu 2013. a. Mõnevõrra on meetmes 1.3.2 võetud kohustuste madalat määra mõjutanud ka jooksev taotlusvoor, kust on küll rahastuse saanud ligikaudu 30 projekti, ent projektid on väiksemahulised (u 1 500 EUR) ja ei oma eelarvele olulist efekti.



Joonis 2.2 (1). Kinnitatud programme/projektide eelarved osakaaluna kogueelarvest 31.12.2012. a seisuga (%).  
Allikas SFCS, 21.03.2013

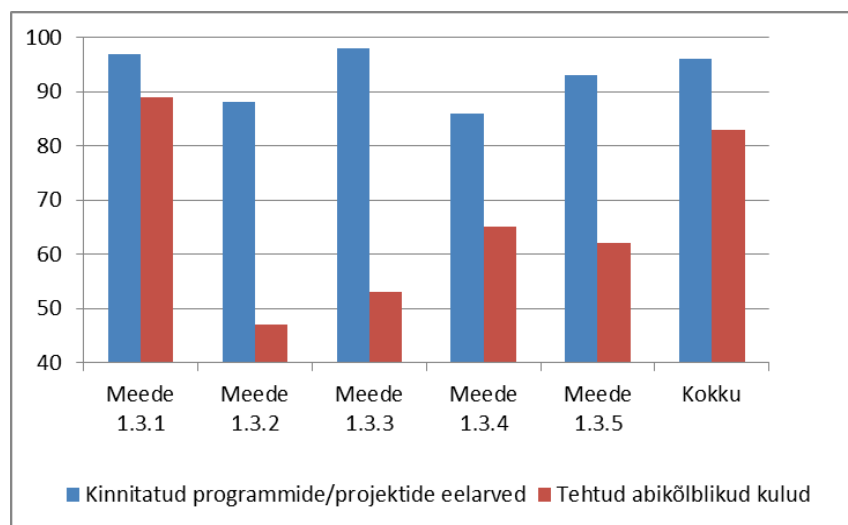
Meetmes 1.3.1 on võetud kohustustest makseid teostatud 90,9%, meetmes 1.3.2 on makseid teostatud 53,9%, meetmes 1.3.3 on makseid teostatud 54,3%, meetmes 1.3.4 on makseid teostatud 76,3% ja meetmes 1.3.5 on võetud kohustustest makseid teostatud 66,6%.

Hinnates tehtud abikõlblikke kulusid kogueelarvest, siis 31.12.2012. a seisuga on kõige enam väljamakseid tehtud meetmes 1.3.1 üle 89% (vt. Joonis 2.2 (2)), mis ühelt poolt tuleneb kriisiaja meetmete kiirest kasutuselevõtust, kuid teisalt on toimunud ka neli väga edukat avatud taotlusvooru. Teistes meetmetes on väljamakseid tehtud tunduvalt vähem, meetmes 1.3.4 ligikaudu 65%, meetmes 1.3.5 ligikaudu 62% ning meetmetes 1.3.3 ja 1.3.2 vastavalt 53% ja 47%.

Võrreldes 2011. a on väljamaksed kasvanud kõige enam meetmes 1.3.4 28 protsendipunkti, meetmes 1.3.1 22 protsendipunkti ja meetmes 1.3.5 19 protsendipunkti ning kõige vähem meetmes 1.3.3 15 protsendipunkti ja 1.3.2 11 protsendipunkti.

Meetmete 1.3.2 ja 1.3.3 puhul on väiksem vahendite kasutamise määr tingitud nii vahendite ümbertõstmisest kui ka lõppenud programmide eelarvete korrigeerimisest. Nagu eelnevalt välja toodud, toimuvad meetme 1.3.2 tegevused 2014. a lõpuni, mistõttu on vahendite kasutamine olnud 2011–2012. a väiksem. Lisaks on probleemiks olnud kaadrivoolavus. Olulist efekti vahendite kasutamisele pole andnud ka jooksva taotlusvooru väiksemahulised projektid. Siiski loodetakse vahendite kasutamise osas näha suuremat progressi 2013. a.

Kõige enam on vahendite kasutamise kasvanud meetmes 1.3.4. Kuigi võetud kohustused on võrreldes teiste meetmetega kõige väiksemad, siis tehtud abikõlblikud kulud on võrreldes teistega oluliselt suurenenud.



Joonis 2.2 (2). Kinnitatud programmide/projektide eelarved ja tehtud abikõlblikud kulud kogueelarvest 31.12.2012. a seisuga (%).  
Allikas SFCS, 21.03.2013

Finantsnäitajate põhjal saab väita, et esmased raskused tegevuste käivitamisel on ületatud, millele viitab ka heas tempos kasvanud abikõlblikud kulud ning seda kõigi meetmete osas. Näiteks kui 2010. a oli abikõlblikke kulusid kogueelarvest tehtud 39%, siis 2011. a juba 62% ja 2012. a 83%, mis annab kindluse, et ka

2013. a on olemas suutlikkus vahendeid kasutada. Seega võib väita, et 2012. a on finantsprogress PS olnud väga hea. Pea kõik eelarvevahendid on projektide/programmide eelarvetega kaetud, mis omakorda seab heasse positsiooni ka eesmärkide saavutamise.

Tabel 2.2. Kumulatiivne finantsteave 2007-2012.

	Perioodi 2007-2013 kogueelarve rakenduskava finantstabeli põhjal			Kinnitatud programmide/projektide eelarved				Tehtud abikõlblikud kulud (rakendusüksuse poolt tehtud väljamaksete aluseks olevad kulud)			
	EL osalus 1.1	Eesti avaliku sektori osalus 1.2	Erasektori osalus 1.3	EL osalus 2.1	Eesti avaliku sektori osalus 2.2	Erasektori osalus 2.3	Kinnitatud programmide/projektide eelarved perioodi kogueelarvest (%) 2.4 $(2.1+2.2+2.3)/(1.1+1.2+1.3)*100$	EL finants-eering 3.1	Eesti avaliku sektori finants-eering 3.2	Erasektori finants-eering 3.3	Tehtud abikõlblikud kulud perioodi kogueelarvest (%) 3.4 $(3.1+3.2+3.3)/(1.1+1.2+1.3)*100$
<b>Meede 1.3.1</b>	<b>107 445 495</b>	<b>18 960 970</b>		<b>103 461 853</b>	<b>17 396 372</b>	<b>2 241 861</b>	<b>97%</b>	<b>94 049 371</b>	<b>16 970 019</b>	<b>1 439 353</b>	<b>89%</b>
Programm	74 029 755	16 176 197		73 988 557	16 176 197		100%	72 889 826	16 148 541		99%
1.3.1.2 Avatud taotlusvoor	33 415 740	2 784 773		29 473 296	1 220 175	2 241 861	91%	21 159 545	821 478	1 439 353	65%
<b>Meede 1.3.2</b>	<b>6 372 854</b>	<b>1 124 621</b>		<b>5 568 594</b>	<b>923 863</b>	<b>70 055</b>	<b>88%</b>	<b>2 999 720</b>	<b>473 940</b>	<b>62 216</b>	<b>47%</b>
Programm	5 286 356	932 886		5 176 898	913 571		98%	2 627 332	463 647		50%
1.3.2.1 Avatud taotlusvoor	1 086 498	191 735		391 696	10 292	70 055	37%	372 388	10 292	62 216	35%
<b>Meede 1.3.3</b>	<b>9 147 663</b>	<b>1 614 293</b>		<b>8 873 190</b>	<b>1 273 124</b>	<b>350 091</b>	<b>98%</b>	<b>4 819 828</b>	<b>701 847</b>	<b>192 764</b>	<b>53%</b>
Programm	4 372 191	771 563		4 220 939	763 346		97%	2 652 785	486 611		61%
1.3.3.1 Avatud	4 775 472	842 730		4 652 251	509 778	350 091	98%	2 167 043	215 236	192 764	46%

	Perioodi 2007-2013 kogueelarve rakenduskava finantstabeli põhjal			Kinnitatud programmide/projektide eelarved				Tehtud abikõlblikud kulud (rakendusüksuse poolt tehtud väljamaksete aluseks olevad kulud)			
	EL osalus 1.1	Eesti avaliku sektori osalus 1.2	Erasektori osalus 1.3	EL osalus 2.1	Eesti avaliku sektori osalus 2.2	Era-sektori osalus 2.3	Kinnitatud programmide/projektide eelarved perioodi kogueelarvest (%) 2.4 $(2.1+2.2+2.3)/(1.1+1.2+1.3)*100$	EL finants-eering 3.1	Eesti avaliku sektori finants-eering 3.2	Era-sektori finants-eering 3.3	Tehtud abikõlblikud kulud perioodi kogueelarvest (%) 3.4 $(3.1+3.2+3.3)/(1.1+1.2+1.3)*100$
taotlusvoor											
<b>Meede 1.3.4</b>	<b>8 065 650</b>	<b>1 423 350</b>		<b>6 896 734</b>	<b>1 214 914</b>	<b>5 568</b>	<b>86%</b>	<b>5 262 911</b>	<b>930 559</b>	<b>3 212</b>	<b>65%</b>
1.3.4.1 Programm	6 732 453	1 188 080		6 414 097	1 131 900		95%	4 927 594	869 575		73%
1.3.4.2 Avatud taotlusvoor	1 333 197	235 270		482 636	83 015	5 568	36%	335 317	60 984	3 212	26%
<b>Meede 1.3.5</b>	<b>1 329 362</b>	<b>234 594</b>		<b>1 229 809</b>	<b>207 773</b>	<b>14 293</b>	<b>93%</b>	<b>818 465</b>	<b>138 038</b>	<b>12 048</b>	<b>62%</b>
1.3.5.1 Programm	881 981	155 644		872 313	154 581		99%	528 512	93 910		60%
1.3.5.2 Avatud taotlemine	447 381	78 950		357 496	53 192	14 293	81%	289 953	44 128	12 048	66%
<b>PR KOKKU</b>	<b>132 361 024</b>	<b>23 357 828</b>		<b>126 030 179</b>	<b>21 016 047</b>	<b>2 681 868</b>	<b>96%</b>	<b>107 950 295</b>	<b>19 214 403</b>	<b>1 709 592</b>	<b>83%</b>
<b>PR KOKKU</b>		<b>155 718 852</b>				<b>149 728 094</b>				<b>128 874 290</b>	

Allikas: SFCS, 14.02.2013

## 2.3 Olulisemad probleemid ja riskid

Peatükk annab ülevaate peamistest probleemidest, nende lahendamisest ja ka riskidest, nende ennetamisest ning maandamisest PS rakendamisel.

### 2.3.1 Probleemid

Ülevaade PS elluviimisel tekkinud olulisematest probleemidest, mis on takis- takistavad tegevuste plaanipärasest elluviimist ja eesmärkide saavutamist.

Eelmise aruandeaasta olulisemad probleemid ja rakendust leidnud abinõud:

- Projektide ja programmide puhul oli probleemiks esitatud prognoosidest kinni

Probleemi maandamiseks on RÜ TSd informeerinud vajadusest jälgida projek- kulude kinnipidamisest ning uute rakendajate puhul pööranud infopäevadel tähelepanu just prognooside ja väljamaksetaotluste koostamise kü- Rakendajate abimaterjalidesse on viidud sisse erinevaid juhiseid ja nä- kergendavad VMT koostamist ja esitamist.

- MTÜ-dest TStele tehtava kontrolli puhul ei ole RÜ-le antud pädevuse raame- omapoolse kontrolliga täiel määral tagada, et TS kasutab toetust eesmä- (võimalik topelfinantseerimine). Probleemi võimalikuks lahendus- struktuurifondide infosüsteemiga sarnase infosüsteemi loomine siseriiklik- kasutamise kohta koondatud info kogumiseks.

Probleemi on arutatud nii teiste RÜde kui ka RMi kui KAg. Kõik osa- tunnistanud riskikontrolli vajadus. Tänapäevaks ei ole aga teada, kas vastav- luuakse või mitte.

- Probleemsed on olukorrad, kus TS ostab kogu toetust saanud projektile- teenuse kolmandatelt isikutelt – TS kuulub projekti alguses välja hanke n- kogu tegevuse üle hanke võitnud teenusepakkujale.

RÜ on teinud vastavasisulise muudatusettepanekuid õigusaktidesse, et s- TStele piirang projektides tervikteenuse sisseostmiseks. Siiani ei ole ettepar- positiivset vastukaja leidnud.

- TS ja partnerite vastutus. TS vastutab programmi rakendamise eest 1- kontrolli partnerite üle sellises mahus ei tehta.

RA on teinud vastavasisulise muudatusettepaneku uue perioodi struktu- seadusesse. Siiani ei ole ettepanekud RMi positiivset vastukaja leidnud.

- Hangetega teenuste tellimine ja kontroll. Teenuse osutaja edastatud teenus- tagasiside, et teenust pole saadud, ei ole piisav, et teenuse osutajat sanktsi- vajalik on kirjaliku kaebuse esitamine elluviijale.

Probleem vajab juriidilist lähenemist. Tänapäevaks ei ole ühisele seisukohale jõu-

- Kulude lihtsustamisega (standardiseeritud ühikuhinna kehtestamine stipendiumile ja sõidukuludele) on tekkinud olukord, kus meetme 1.3.1 „Kvalifitseeritud tööjõu pakkumise suurendamine“ projektis osalevad sihtgrupi liikmed on ebasoodsamas olukorras kui programmis osalevad inimesed.

Uue perioodi ettevalmistamise käigus on tehtud sõnastusettepanek tulumaksuseaduse muutmiseks.

#### Uued probleemid:

- Auditi metoodika tulemusena satuvad kontrolli ühed ja samad programmid, mistõttu jäävad teised projektid/programmid tähelepanuta. Kommunikatsiooniprobleemid audiitorite, RÜ ja TSte vahel muudab protsessi ajakulukaks ja võib viia ekslike järeldusteni. Audiitorid on oma seisukohtade osas väga jäigad, jättes tõendamata leidude õiguspärase tõendamise, mis aga paneb RÜ kohustuse tõendamaks auditiaruandes tuvastatud leiu mitteasjakohasust.

Probleemi võimalikuks lahenduseks on RÜ teavitanud AA. Üldjuhul on tegemist RÜ välise probleemiga, mida antud tasandil ei ole võimalik maandada.

- SFOS on aeglane ja andmete sisestamine põhjustab ebaefektiivset ajakulu.

RÜ on operatiivselt andnud SFOSi toele teada tekkinud tõrgetest ja menetluse aeglusest. Samas tegemist on RÜ välise probleemiga, mida antud tasandil ei ole võimalik maandada.

### **2.3.2 Riskid**

Probleemide ennetamiseks ja tegevuse planeerimiseks toimub struktuurivahendite rakendamise administratsioonis igal aastal riskide hindamine. Riskide kaardistamisel lähtutakse neljast süsteemiüleselt kokkulepitud eesmärgist: tagada rakenduskavades seatud eesmärkide saavutamine, maksimeerida väljamakseid, minimeerida tagasinõudeid ja teha seda kõike kuluefektiivselt (põhimõttel "vähemaga rohkem"). Asutused kaardistavad ning hindavad oma vastutusala tegevusi puudutavaid riske (mõju ja tõenäosust), võttes arvesse eelneva aasta realiseerunud probleeme ja järgneva aasta tegevusprioriteete. Aruandeaastal kaardistatud kõrged riskid ja maandustegevused PS „Pikk ja kvaliteetne tööelu“ osas on toodud aruande lisas 8.

RA tasandil saab PS lõikes välja tuua seitse riski, millest kõik on märgitud kõrgeks. Olulise mõjuga riske on neli, pigem olulise mõjuga kaks ning üks väheolulise mõjuga. Viiel juhul on riski realiseerumise tõenäosus vägagi reaalne, millest kolm on olulise mõjuga, ning kahel juhul pigem reaalne. Võrreldes 2011. a on olulise mõjuga riske 10 vähem (2011. a 14 olulise mõjuga riski).

Kriitilisemad probleemid on seotud rahastamisotsuste tühistamise ja maksete viibimise/tagasinõuetega, sest TSd ei ole piisavalt teadlikud oma kohustustest/reeglitest; kõrgete riskide realiseerumisega ning personaliprobleemidega. Rahastamisotsuste tühistamise ja maksete viibimise/tagasinõuete osas on maandustegevusena planeeritud regulaarsed rakenduskoosolekud programmide rakendajatega. Riskide realiseerumise ennetamiseks kaardistatakse kõrge prioriteediga riskid, mille maandustegevuste elluviimise eest määratakse vastutavad töötajad ja mille üle tõhustatakse seiret ja suurendatakse selles ka siseauditi osakonna rolli. Personaliküsimustes seisuga 31.12.2012 ühtset lahendust ei ole.



Olulise mõjuga riskidest võib veel välja tuua uue perioodi rakendamise viibimisega seotud riski, mis on hinnatud pigem tõenäoliseks. Selle maandustegevusteks on planeeritud täiendavad seiremeetmed - uue perioodi ettevalmistamisega seotud tegevused märgitakse 2013. a tööplaanis väga kõrge prioriteediga tegevusteks, mille kohta antakse juhtkonnas ülevaade vähemalt kord kuus.

Väiksema mõjuga riskidest saab välja tuua süsteemsete vigade ohu rakendussüsteemis, mille osas nähakse maandustegevustena nii järelevalve tõhustamist kui järelevalveprotseduuride täiendamist. Teiseks on rikkumiste menetlemise kvaliteedi ja vaidluste risk. Viimase maandamiseks tuleb neid probleeme ennetada, mistõttu suurendatakse RA osalemist programmide planeerimisel, sisupoole väljatöötamisel ja tegevuste sõnastamisel.

Viimane kõrge risk, mis on seotud seire ja hindamise kvaliteedi ning SFOSi andmetega, on pigem väikese mõjuga, kuid üsna tõenäoline. Seega riskihinnang on sel samuti kõrge. Riski maandamiseks tõhustatakse järelvalvet RÜ üle ning viiakse täiendavaid kontrole. 2012. a toimus kaks SFOSi andmekvaliteedi kontrolli (vt. ptk 3.2 Järelevalve), mis näitasid, et väiksemaid eksimusi esineb, kuid need ei oma projektide/programmide rakendamisele suurt mõju. Vajadusel planeeritakse SFOSi kontrole ka 2013. a.

Seega võrreldes 2011. a on riskide valdkonnad ja probleemid enamjaolt samad: TS juhendamine/nõustamine, personal, poliitika kujundamine ja planeerimine, järelevalve, rikkumistest teavitamine ja rikkumiste menetlemine, samas on 2012. a on hinnatud riske tunduvalt vähem. Muuhulgas on 2012. a lisandunud täiendav riskivaldkond, mida varasemalt polnud - riskide hindamise ja juhtimise protsess SF rakendamisel, et pöörata riskide maandamisele ja probleemide ennetamisele täiendavat tähelepanu.

RÜ tasandil kinnitati riskide hindamise juhend ning selle lisad "Riskide hindamise tööleht" ja "Riskide suuruse hindamine". Juhendi alusel viis RÜ läbi riskide hindamise, mille käigus kaardistati kokku 31 riski. Riskide tase jaotati viide kategooriasse: kriitiline, madal, väheoluline, tingimuslik ja pole võimalik hinnata. Kriitilisi riske oli kokku kaheksa (25%), madalaid kuus (19%), väheolulisi kolm (10%), tingimuslikke 11 (35%) ja riske, mida pole võimalik hinnata, kolm (10%).

Kriitilised riskid avaldusid tegevus-, vastavus- ja finantsriskina. Enim ilmnes kriitilisi riske tegevusriski valdkonnas, kus oli kokku kolm riski, vastavusriskina ilmnes kaks riski ja finantsriskina kaks.

Tegevusriskide valdkonnas nähti riski väljamaksete tegemisel, kus leiti, et TS projektijuhtimise kogemus on vähene ning see toob endaga kaasa RÜ koordinaatori töömahu olulist kasvu. Samuti joonistus välja risk seoses auditite ja muude väliste kontrollide tihedusega. Kui tekivad tõrked maksete sertifitseerimisel või muul juhul on oht, et EK võib sellest tulenevalt maksed peatada, siis sellisest olukorrast mitteõigeaegsel või puudulikul RÜ-de teavitamisel võib järeltegevustest probleemi lahendamiseks esineda olukord, kus RÜ põhiülesannete täitmine on olulisel määral häiritud. Antud valdkonna kriitiliseks riskiks hinnati ka töötajate motivatsiooni võimalikku kiiret langust pingelises olukorras ja turukonkurentsi võrdluses.

Vastavusriskide valdkonnas ilmnesid riskid hangete kontrollimisel, kus koordinaatori pädevus ei pruugi keerulisematel juhtudel olla piisav RH-ga seonduvaid dokumentide ja tegevuste täielikuks hindamiseks. Samuti on kriitiline AA, KA, RRO, RÜ, TS erinevad seisukohad RHS

tõlgendamisel, mis muudavad otsuste tegemise (sh ka rikkumised ja osalised väljamaksed) RH osas keeruliseks.

Finantsriskide valdkonnas leiti, et auditi metoodika tõttu satuvad kontrolli ühed ja samad projektid, mille tulemusena teised jäävad tähelepanuta ning auditeeritavad on kurnatud ja võivad kaasa tuua finantskahju.

Kriitiliste riskide osas on maandamistegevusteks planeeritud nõustamisi, arutelusid, koolitusi ning motivatsioonisüsteemi ja ametikohtade hindamise läbiviimist. Osadel juhtudel on tegemist RÜ väliste riskidega, millest tulenevalt sisemine maandamistegevus puudub.

#### **2.4 Muudatused valdkondlikes prioriteetides, strateegiates ja õigusaktides**

PS märkimisväärseid muudatusi suunda mõjutavates valdkondlikes strateegilistes dokumentides (arengukavad, strateegiad ning õigusaktid) toimunud ei ole.

2012. a oktoobris algatati Vabariigi Valitsuse 6. septembri 2007. a korralduse nr 403 „Programmi alusel elluviidavate meetmete nimekiri” muutmine. Muudatustega suurendati avatud taotlusvoorudes kasutamata toetuse arvelt programmidele suunatud toetuse mahtusid meetmes 1.3.4 „Tervislike valikute ja eluviiside soodustamine” 851 460,60 euro võrra ja meetmes 1.3.5 „Soolise võrdõiguslikkuse edendamine” 89 885,78 euro võrra. Meetme 1.3.1 „Kvalifitseeritud tööjõu pakkumise suurendamine” programmile suunatud toetuse mahtu vähendati 477 058,35 euro võrra.

##### Muudatuste vajaduse põhjendus

Meetmes 1.3.4 toimunud kahe avatud taotlusvooru raames oli toetuse kasutus üsna madal - ca 35%, mistõttu peeti vajalikuks meetme eesmärkide laialdasema saavutamise huvides rahastada samalaadseid tegevusi programmi raames. Sealhulgas suunatakse osa toetusest HIV-diagnoosiga inimeste nõustamisteenustele, mille tulemusel saab nõustamisteenus kättesaadavaks suurema arvu abivajajatele. Nõustamine on pikaajaline protsess ning mõnedel juhtudel peaks see tagasilanguse ennetamiseks olema pikem kui aasta.

Meetmes 1.3.5 toetati avatud taotlusvoorus organisatsioonide soolise võrdõiguslikkuse olukorra analüüsi läbiviimist ning analüüsi tulemuste põhjal vajalike konsultatsioonide, koolituste ja nõustamiste osutamist. Taotlusvoor oli avatud 17.05.2010–30.06.2012, mille raames rahastati vaid 6 projekti. Eelduslikult on taotluste ja rahastatud projektide vähesuse üheks põhjuseks ühiskonna kui ka tööandjate madal teadlikkus naiste ja meeste olukorrast, soolise võrdõiguslikkuse edendamise vajadusest, sellelaadsetest kohustustest ja võimalustest. Seetõttu on otsustatud suunata avatud taotlusvoorust ülejäänud vahendid SoMi soolise võrdõiguslikkuse osakonna rakendatavasse programmi teavitamistegevuste rahastamiseks. Täiendava toetuse abil töötakse välja tehtud analüüside ja uuringute põhjal analüütilised aruanded ja teavitusmaterjalid, samuti korraldatakse teavitusüritusi, sealhulgas korraldatakse Eesti kõigis maakondades soolise palgalõhe teavitusüritused, mis aitavad kaasa selleleemalise teadlikkuse tõusule ning palgalõhega kaasnevate sotsiaalsete probleemide lahendamisele.

Meetme 1.3.1 programmile suunatud toetuse mahtu vähendatakse programmist tagasimaksete tõttu (vt ptk 3.4) ülejääva summa võrra, arvestades, et programmi tegevused on ellu viidud ning eesmärgid täidetud. Ülejäävad vahendid suunatakse avatud taotlusvooru eelarvesse, et võimaldada suuremas mahus rahastada projekte, mille tegevused aitavad lahendada nende töötute (sh noored) probleeme, kelle ligipääs tööturule eeldab individuaalsemat lähenemist,

pidevat tuge ja pikemaajalisemaid kombineeritud tegevusi (näiteks nõustamine, sotsiaalsete oskuste omandamine, koolitus, tööpraktika).

Muudatus jõustus 28.02.2013.

## **2.5 Seosed ja mõjud valdkondade üleselt**

Rakenduskavade koostamisel tugineti lisaks valdkonnapõhiste strateegilistele arengudokumentidele ja prioriteetidele riiklikule struktuuritoetuste kasutamise strateegiale (RSKS). Abi andmisel arvestatakse ka Läänemere strateegia, Lissaboni strateegia, Eesti 2020/Euroopa 2020 eesmärkide, horisontaal-poliitikate ja abimeetmete omavahelise sünergiaga. Alapeatükkides 2.5.1–2.5.5 on üksikasjalikumalt kirjeldatud PS ning valdkonna üleste poliitikate seoseid ja mõjusid.

### **2.5.1 Täiendavus, meetmete omavahelised seosed ja teise fondi tüüpi kulude katmine**

PS rakendatavates programmides ja projektides elluviidavad tegevused täiendavad töövaldkonnas olulisel määral riigieelarvelisi vahendeid. Läbi programmide ja projektide on võimalik jõuda laiemale sihtgrupile, töötada välja või soetada teemakohaseid abimaterjale, tõlkida vajalikke töömaterjale, täiustada või luua infotehnoloogilisi vahendeid, viia läbi uuringuid, pakkuda uudseid teenuseid ning tõsta ametnike kompetentsust.

PS „Pikk ja kvaliteetne tööelu“ meetmed on omavahel seotud ning täiendavad üksteist. Meetmed 1.3.1, 1.3.3 ja 1.3.4 panustavad tööjõu pakkumise suurendamisse, arendades inimeste oskusi ja suurendades teadmisi (sh inimeste terviseteadlikkuse tõstmine) ning pakkudes nõustamist ja teenuseid, mis aitavad inimestel (sh hoolduskoormusega) liikuda hõivesse. Meetmed 1.3.2 ja 1.3.4 panustavad töökeskkonna ja –suhete edendamisele, soodustades töökeskkonna muutmist turvalisemaks ja tervist hoidvaks ning arendades töösuhteid selgemaks ja paindlikumaks, mille kaudu soodustakse omakorda tööhõive suurendamist ning kauem tööturul püsimist. Meetme 1.3.5 tegevused mõjutavad horisontaalselt kõiki teisi meetmeid.

Lisaks on kõigis meetmetes lubatud rahastada teise fondi tüüpi tegevusi (ESFist rahastatud PS eelarvest kuni 10% Euroopa Regionaalarengu Fondi (ERF) tüüpi tegevuste rahastamiseks). Detailsemad andmed kulude mahu kohta esitatakse eraldi tabelina SFOSi andmete alusel rakenduskava aruandes.

Seisuga 31.12.2012 on PSs ERF tüüpi kulud tehtud 8 406 855 euro ulatuses (vt. Tabel 2.5.1). ERF tüüpi kulude osakaal kõikidest tehtud abikõlblikest kuludest on 6,5%.

Tabel 2.5.1. Teise fondi tüüpi tehtud kulude kasutamine.

Meetme kood	Aruandeperioodi lõpu seisuga tehtud abikõlblikud kulud	Teise fondi reeglite alusel tehtud abikõlblikud kulud	Teise fondi reeglite alusel tehtud kulude osakaal kõikidest abikõlblikest kuludest (%)
1.3.1	112 458 743	8 216 713	7,3
1.3.2	3 535 876	16 440	0,5
1.3.3	5 714 439	127 576	2,2
1.3.4	6 196 682	44 251	0,7
1.3.5	968 551	1 875	0,2
<b>Kokku</b>	<b>128 874 290</b>	<b>8 406 855</b>	<b>6,5</b>

Allikas: SFSA, 19.12.2013

ERF tüüpi kuludid on planeeritud kõigis viies meetmes. Kulutusi tehakse üldjuhul inventari soetamiseks, mis on vajalikud nii projekti/programmi administreerimiseks kui ka sisutegevuste elluviimiseks. Projektide tegevuste kvaliteetsele elluviimisele on nimetatud vahendite soetamine ja kasutamine positiivselt kaasa aidanud. Näiteks on ruumide kohandamine aidanud parandada puuetega inimeste ligipääsu tööturuteenustel osalemiseks.

Järelevalve teise fondi tüüpi kulude 10% piiridesse jäämise üle toimub VMT kontrolli käigus. VMT-s on nõue eraldi välja tuua ERF tüüpi kulude osakaal abikõlblikust kumulatiivsest summast. Juhul kui viimane VMT kajastab ERF tüüpi kulude osakaalu suuremal määral kui meetme määrusega lubatud, algatatakse tagasinõude menetlus.

ESF ja ERF vahelise täiendavuse hea praktika näiteks on kutsekoolid, kus ERFi abil kaasajastatakse õppetingimusi ning ESFist rahastatud tegevused toetavad muuhulgas õpilaste toomist kooli ja neile kvaliteetse õppe andmist. Renoveeritud ja kaasajastatud kutsekoolide ruumides viiakse läbi suuna „Pikk ja kvaliteetne tööelu“ sihtgruppidele erinevaid tegevusi nt täiendkoolitusi, koolipraktikaid. Kutsekoolidest on projektidega hõlmatud 14 kooli.

Sama tegevuse topeltrahastamise võimalikkust teistest meetmetest kontrollitaks nii taotlemise kui ka rakendamise faasis. Taotlemise faasis on taotluse vormi viidud sisse sellekohased küsimused (taotleja poolt taotlusega seotud valdkonnas rakendatud, rakendatavad või taotlusfaasis olevad projektid). Samuti on taotleja ja taotluse vastavuse kontrollimiseks kontrolllehel küsimus, kas taotleja ei ole varem taotluses esitatud kulu hüvitamiseks riigieelarvelistest, EL või välisabi vahenditest raha saanud. Kontrolli teostatakse nii vormil oleva info kui ka SFOSi registri kaudu.

Rakendatavate projektide puhul toimub kontroll SFOS-is läbi kuludokumentide ristkontrolli. Juhul kui sama kuludokument on varem registrisse sisestatud, teavitab SFOS sellest kohe pärast VMT samase kuludokumendi kohta käiva info sisestamist.

## 2.5.2 Panus ja seosed riikliku struktuurivahendite kasutamise strateegia, Lissaboni strateegia ja Eesti 2020/Euroopa 2020 eesmärkidega

PS „Pikk ja kvaliteetne tööelu“ meetmed panustavad otseselt RSKS prioriteeti 1 „Haritud ja tegus rahvas“, toetades kvalifitseeritud tööjõu pakkumise suurendamist, tervislike valikute ja eluviiside soodustamist, hoolekandeteenuste arendamist, sotsiaalse kaasatuse suurendamist ja soolise võrdõiguslikkuse edendamist.

Teiste RSKS prioriteetidega on seos kaudne, kuid siiski oluline. Näiteks RSKS prioriteedi 2 „Teadus- ja arendustegevuse võimekuse ning ettevõtete uuendusmeelsuse ja tootlikkuse kasv“ juures on oluline nii tööjõu kvalifikatsioon kui üldine tööjõu pakkumine ning ka käesoleva PS raames tegeletakse muuhulgas kvalifitseeritud tööjõu pakkumise suurendamisega. Lisaks toetavad ettevõtlike arengut erinevad tööelu arengule suunatud tegevused nagu töökeskkonna ja –suhete edendamine. Samuti mõjutab ettevõtete tootlikkust ja konkurentsivõimet inimeste tervises seisund – füüsiliselt ja vaimselt terved ning oma eluga toimetulevad inimesed on esiteks ettevõtlikumad ja teiseks tootlikumad. Toetavate hoolekandeteenuste kättesaadavus võimaldab ka nendel inimestel, kes praegu on hoolduskoormuse tõttu hõivatud, osaleda riikliku kogutoodangu tootmises. Prioriteet 5 „Piirkondade terviklik ja tasakaalustatud areng“ juures panustatakse töövõimelise ja sisetulekut omava elanikkonna ning töökohtade loomisele, mis on iga piirkonna oluliseks arengueelduseks. Sealjuures avalike teenuste (sh tervishoiu- ja hoolekandeteenuste) kättesaadavus aitab ära hoida inimeste siirdumise suurematesse keskustesse. Seega aitavad PS tegevused kaasa erinevate eesmärkide saavutamisse nii otseselt kui kaudselt.

Euroopa majanduskasvu strateegiaga „Euroopa 2020“ ja selle eelkäija Lissaboni strateegiaga on PS otseselt seotud. Lissaboni strateegia ehk kuni 2010. a kehtinud majanduskasvu ja tööhõive strateegia puhul panustasid PS viis meetet otseselt tööhõive suurendamise eesmärgi saavutamisse. Strateegias oli seatud kolm peamist tööturгу puuduvat eesmärki: tõsta 2010. a tööhõive määr 70%-ni, naiste tööhõive määr 60%-ni ja vanemaealiste tööhõive määr 50%-ni tööealisest elanikkonnast. Enim aitasid Lissaboni strateegia eesmärkide suunas püüdlmisele kaasa meetmete 1.3.1, 1.3.2 ja 1.3.3 tegevused.

Uuendatud Euroopa majanduskasvu strateegia „Euroopa 2020“ kontekstis, on PS otseselt seotud kaasava majanduskasvu eesmärgiga, mille raames soovitakse 2020. a tõsta tööhõive määr 20–64-aastaste elanike seas 75%-ni. PS toetab otseselt ka Eesti „Euroopa 2020“ eesmärkide saavutamiseks loodud strateegias ehk konkurentsivõime kavas „Eesti 2020“ seatud eesmärki tõsta tööhõive määr vanusegrupis 20–64 aastaks 2020 76%-ni. Valdkondadest on PS meetmed kõige enam seotud „Haritud rahvas ja sidus ühiskond“ eesmärkidega: suhtelise vaesuse määra vähendamine läbi tööhõive suurendamise, pikaajalise töötuse määra vähendamine, noorte (15–24) töötuse määra vähendamine, tööjõus osalemise määra suurendamine (vanusegrupis 15–64). Poliitika põhisuundade osas toetatakse väga tugevalt suunda „Aktiivse tööturupoliitika mõju suurendamine ning rahastamise jätkusuutlikkus“, eelkõige läbi puuetega inimeste tööhõive suurendamise, vanemaealiste tööturul püsimist toetavate meetmete arendamise, lastega kodus olnud emade tööturule tagasipöördumise toetamise, soolise ebavõrdsuse vähendamise ning suunda „Tervena elatud eluaastate suurendamine läbi tervisekäitumise parandamise ja õnnetusjuhtumite edasise vähendamise“ eelkõige läbi meetmete 1.3.2 ja 1.3.4 tegevuste, mis aitavad kaasa vigastuste ja vigastussurmade arvu ennetamisele ning tervislike valikute ja eluviiside soodustamisele. PS panustab kaudselt ka vaesuse/sotsiaalse tõrjutuse vähendamisse läbi kvalifitseeritud tööjõu pakkumise suurendamise.

### **2.5.3 Panus ja seosed Läänemere strateegiaga**

PS „Pikk ja kvaliteetne tööelu“ seos LMSGa on kaudne. Sotsiaalne mõõde pole LMS-s eraldi prioriteet, mistõttu pole ka suuna tegevused sellega otseselt seotud ega avalda seetõttu LMSile otsest mõju.

PS meetmete tegevused panustavad LMS prioriteetsetesse valdkondadesse 8 „Rakendada väikeettevõtlusalgatust ("Small Business Act"): edendada ettevõtlust, tugevdada väikese- ja keskmise suurusega ettevõtteid ning parandada inimressursi efektiivset kasutamist“ ning 12 „Säilitada ja tõsta Läänemere piirkonna atraktiivsust läbi hariduse, noorte, turismi ja tervise“ kaudselt.

Meetmel 1.3.1 „Kvalifitseeritud tööjõu pakkumise suurendamine“, mille toetatavateks tegevusteks on muuhulgas ettevõtluskoolituse pakkumine ning ettevõtluse toetuse andmine, on kõige lähedasem mõju LMS eesmärkidele prioriteetses valdkonnas 8, eelkõige mis on seotud ettevõtluse edendamise ning ettevõtete loomisega.

Meede 1.3.2 „Tööelu kvaliteedi parandamine“ tegeleb töökeskkonna parandamisega ning meede 1.3.4 „Tervislike valikute ja eluviiside soodustamine“ kvalifitseeritud tööjõu pakkumise suurendamiseks ja tööelu kvaliteedi parandamiseks tervislikel põhjustel tööturul mitteaktiivsete inimeste osakaalu vähendamise ja tööturul tervislikel põhjustel väljalangemise ennetamisega ning seega panustavad need kaudselt prioriteetse valdkonna 12 eesmärki ennetada elustiiliga seotud mittenakkuslike haiguste levikut ning tagada hea sotsiaalne- ja töökeskkond.

#### 2.5.4 Panus ja seosed horisontaalsete teemadega

Kõik PS programmid ning avatud taotlusvooru projektid peavad nii programmis/taotluses kui hilisemas aruandluses märkima mõju horisontaalsetele teemadele. Avatud taotlusvooru projektid saavad potentsiaalset positiivset mõju omades lisapunkte. Lõpparuandes peavad TSd analüüsima, kas soovitud mõju saavutati või mitte ja viimasel juhul põhjendama.

Horisontaalsetest teemadest toetatakse kõige enam tasakaalustatud regionaalarengut ning võrdõiguslikkuse edendamist (vt Tabel 2.5.4). Võrreldes teiste teemadega, toetatakse aga suhteliselt vähe keskkonnahoiu edendamist, millele viitab ka madal positiivse mõjuga projektide osakaal 36,8% (vt. Lisa 2) kõikidest projektidest.

Tabel 2.5.4. Meetmete seosed horisontaalsete teemade kaupa.

Meede	keskkonnakaits	võrdõiguslikkuse edendamine	infoühiskonna arendamine	kodaniku-ühiskonna arendamine	tasakaalustatud regionaalareng
1.3.1 Kvalifitseeritud tööjõu pakkumise suurendamine	28	69	63	64	69
1.3.2 Tööelu kvaliteedi parandamine	11	8	10	10	16
1.3.3 Töölesaamist toetavad hoolekandemeetmed	5	18	15	8	17
1.3.4 Tervislike valikute ja eluviiside soodustamine	6	12	4	13	15
1.3.5 Soolise võrdõiguslikkuse edendamine	3	12	7	8	9
<b>Kokku</b>	<b>53</b>	<b>119</b>	<b>99</b>	<b>103</b>	<b>126</b>

Allikas: SFCS, 18.02.2013

#### Mõju keskkonnahoiule

PS „Pikk ja kvaliteetne tööelu“ meetmed keskkonnahoidu otseselt ei mõjuta. Programmide ja projektide kaudse mõjutegurina saab välja tuua tegevuste raames väljatöötatud info- ja koolitusmaterjalide laiemale huviringile kättesaadavaks tegemise läbi e-keskkonna.

### Võrdsete võimaluste edendamine

PS raames edendatakse soolist võrdõiguslikkust otseselt meetmes „Soolise võrdõiguslikkuse edendamine“. Meetme eesmärgiks on soolise võrdõiguslikkuse edendamine ja soolise diskrimineerimise vähenemine. Meetme raames viiakse tegevusi ellu nii programmi kui ka avatud voorudena. Programmi elluvijaks on SoMi soolise võrdõiguslikkuse osakond. Programmi tegevused toetavad soolise võrdõiguslikkuse eesmärkide saavutamiseks ettenähtud strateegiate rakendamist Eestis – naiste ja meeste võrdse kohtlemise normide täitmist, erimeetmete väljatöötamist ja elluviimist soolisest ebavõrdsusest tulenevate tööturuprobleemide lahendamiseks ning soolise võrdõiguslikkuse süvalaiendamise strateegia alaste teadmiste ja oskuste laialdasemat levitamist.

Meetmes „Kvalifitseeritud tööjõu pakkumise suurendamine“ rakendatakse erinevaid aktiivseid tööturuteenuseid, mille üheks eesmärgiks on aidata tööturul ebasoodsamas olukorras olevatel sihtrühmadel väärtustada ja esile tuua erinevaid teadmisi ja kogemusi, tagades paremad võimalused tööturul hakkama saamiseks.

Meetme „Tööelu kvaliteedi parandamine“ tegevused on suunatud võrdsete võimaluste loomisele tööturul toimetulekuks sõltumata emakeelest, rahvusest või vanusest. Programmi tegevused on otseselt suunatud poliitika kujundamise ja rakendamise teadmispõhisuse eelduste ja elluviimise pädevuse arendamisele ning teadlikkuse tõstmisele töösuhete paindlikkuse kujundamise võimalustest.

Meetme „Töölesaamist toetavad hoolekandemeetmed“ tegevused on suunatud puuetega inimeste rehabilitatsioonisüsteemi arendamisele, toetades puuetega inimeste ja teiste erivajadustega inimeste võrdseid võimalusi, motivatsiooni ja hoiakuid iseseisva toimetulekuvõime suurendamiseks. Soodustatakse nende töötamist ja tööle asumist ning luuakse erivajadustega inimestele võimalused tunda end täisväärtusliku ühiskonna liikmena.

### Mõju kodanikuühiskonna arengule

Meetmes „Kvalifitseeritud tööjõu pakkumise suurendamine“ jätkatakse tegevustega, mis aitavad kaasa ühiskonda integreerumisele. Viiakse läbi teemakohaseid teabepäevaseid, luuakse võimalused heade praktikate ja ideede vahetamiseks (ümarlauad). Selliste tegevusega toetatakse vabaihenduste arengut ning leevendatakse sotsiaalseid probleeme

Meetme „Tööelu kvaliteedi parandamine“ tegevuste raames töötatakse välja, arendatakse ja täiendatakse uusi elektroonilisi teabedastuskanaleid, mille kaudu võimaldatakse parem ligipääs tööandjatele ja töötajatele ning täiendatakse nende IT-alaseid teadmisi ja harjumusi elektroonilise infomaterjali kasutamiseks.

Meetme „Tervislike valikute ja eluviiside soodustamine“ programmi raames toimunud paikkondlike terviseprofiilide ja tegevuskavade koostamisse olid lisaks kohalikele omavalitsustele kaasatud ka vastava paikkonna kolmanda sektori esindajad.

Meetme „Soolise võrdõiguslikkuse edendamine“ programmi raames tegutseb Eesti tööalase soolise võrdõiguslikkuse võrgustik, kuhu kuuluvad nii mittetulundusühingud, sihtasutused, eraettevõtted kui ka avalik-õiguslikud asutused. Võrgustik arendab koostööd erinevate sektorite vahel soolise võrdõiguslikkuse valdkonnas.

### Infoühiskonna arendamine

Nii programmides kui ka avatud taotlusvoorudes töötatakse välja võimalusi e-õppeks, e-nõustamiseks ning infotehnoloogiliste vahendite arendamiseks, mis võimaldab laiemale avalikkusele juurdepääsu digitaalsele teabele sõltumata nende elukohast.

Meetmes „Kvalifitseeritud tööjõu pakkumise suurendamine“ koolitati sihtgrupi liikmeid infotehnoloogia vallas (arvutikursused erinevatel tasemetel, erinevad programmitöötused), suurenes e-keskkonnas õppematerjalide ja erinevate e-käsiraamatute kättesaadavus. E-õppealastel koolitustel osalemine aitab sihtgruppi kaasata info- ja kommunikatsioonitehnoloogia vahendite laiemasse kasutamisse, muutes selle õppeprotsessi üheks loomulikuks osaks. Samuti ärgitatakse sihtgruppi kasutama interneti võimalusi suhtlemis-, õppimis- ja töövahendina ning muu vajaliku info hankimiseks

Meetme "Tööelu kvaliteedi parandamine" tegevuste raames töötatakse välja, arendatakse ja täiendatakse uusi elektroonilisi teabeedastuskanaleid, mille kaudu võimaldatakse parem ligipääs tööandjatele ja töötajatele ning täiendatakse nende IT-alaseid teadmisi ja harjumust elektroonilise infomaterjali kasutamiseks. Samuti jätkati Tööinspeksiooni infotelefoni teenuse pakkumist, infokirja väljaandmist ja parimate praktikate kogumist.

Meetme „Tervislike valikute ja eluviiside soodustamine“ terviseprofiilide koostamise toetamiseks on loodud tervisestatistika ja –uuringute elektrooniline esitlussüsteem, mis võimaldab infotehnoloogiliste vahendite abil kohalike omavalitsuste ning maakondade juhtidel ja töötajatel ning teistel tervisedenduslike tegevusi planeerivatel ja korraldavatel inimestel tugineda relevantsele infole ning tõendusele. Samuti arendati välja sõltuvushäiretega ja HIV-positiivsetele inimestele nõustamis- ja rehabilitatsiooniteenuseid osutavatele organisatsioonidele suunatud foorumi vormis internetipõhine keskkond.

Meetme „Soolise võrdõiguslikkuse edendamine“ programmi raames välja töötatud teabematerjalid avaldatakse elektrooniliselt. Info nende materjalide kättesaadavuse kohta edastatakse elektrooniliselt ning elektrooniliste materjalide kättesaadavust parandatakse läbi materjalide uuendamise ning veebilehtede täiendamise.

### Regionaalareng

Aruandeperioodil jätkatakse koostööd nii maakondade tasandil kui ka kohalike omavalitsustega. Meetme „Kvalifitseeritud tööjõu pakkumise suurendamine“ projektides kavandatud piirkondlike kaugtöökeskuste tegevus toetab regionaalset arengut, aitab tuua maapiirkondadesse kõrgemalt tasustatud ja paremat kvalifikatsiooni nõudvat tööd, loob vajaduse teiste teenuste järgi, mis omakorda suurendab madalama kvalifikatsiooniga inimeste tööhõivet. Töötamise võimaluste ja ettevõtluse mitmekesistamine maapiirkondades vähendab tööealiste inimeste liikumist tõmbekeskustesse suurendades või tasakaalustades maapiirkondade tööhõivet ning aitab kaasa piirkonna sotsiaal-majanduslikule arengule.

Meetme „Töölesaamist toetavad hoolekandemeetmed“ programmide tegevused on mõeldud sotsiaalse sektori tugevdamiseks ja avaldavad enim mõju just väljaspool Tallinna asuvatele piirkondadele. Programmist rahastatakse Astangu Kutserehabilitatsiooni Keskuse juurde loodud riiklikku Puudealase Teabe ja Abivahendite Keskust, kust saab sõltumatut ja asjatundlikku abi nii kodu kui ka töökoha kohandamisel, abivahendi valikul ja hankimisel. Samuti osutab keskus kohandamisealaseid eksperthinnanguid juriidilistele isikutele üle Eesti.



Meetme „Tervislike valikute ja eluviiside soodustamine“ programmi üks suund oli otseselt suunatud kohalike omavalitsuste ja maavalitsuste võimendamisele, nende suutlikkuse suurendamisele elanikkonna tervise seisundi hindamisel ja parandamisel, tervisedenduslike meetmete kavandamisel ja elluviimisel ning projektide planeerimisel, rahastamisel ja juhtimisel laiemalt. Programmi raames väljatöötatud koolitusmaterjalide ja läbiviidud koolituste tulemusena tõuseb maavalitsuste ja kohalike omavalitsuste töötajate paikkonna tervisedenduse alane kompetentsus kogu Eestis.

Meetme „Soolise võrdõiguslikkuse edendamine“ programmi teavitustegevus on suunatud erinevatesse maakondadesse, suurendatakse äärealade inimeste teadlikkust soolistest stereotüüpidest ning nende piiravast mõjust hariduse ning tööelu valikutele.

Ükski programm/projekt ei avalda horisontaalsetele teemadele negatiivset mõju.

### 2.5.5 ESF-i läbivate põhimõtete järgimine

#### Soolise võrdõiguslikkuse süvalaiendamine ning muud meeste ja naiste võrdõiguslikkusega seotud erimeetmed

Meetmes „Soolise võrdõiguslikkuse edendamine“ viiakse läbi uuringuid ja analüüse, millest saadav info on peamiseks allikaks hindamaks soolise ebavõrdsuse ilmumist ning kujunemise mehhanisme Eesti ühiskonnas. Eriuurimused ja analüüsid aitavad mõista mitmesuguseid tööturul aset leidvaid eriomaseid arenguid ja nähtusi. Analüüsi tulemustele tuginedes töötatakse välja sihtgruppidele suunatud infomaterjalid. Korraldatakse tööalase soolise võrdõiguslikkuse koolitused, mida on kahte tüüpi: esmased ja temaatilised. Esmased koolitused on suunatud soolise võrdõiguslikkuse edendamisele organisatsioonis, kus käsitletakse meeste ja naiste võrdset kohtlemist tööelus. Teemaatilised koolitused keskenduvad kitsamatele tööeluga seotud teemadele nagu näiteks värbamine, palk, karjäär ja täiendkoolitus, töö ja pereelu ühitamine. Meetme raames korraldatakse teavituskampaania, kus näidatakse sooliste stereotüüpide negatiivset mõju töö- ja karjäärivalikutele ning tutvustatakse lahendusi positiivsete näidete abil.

Lisaks meetmele „Soolise võrdõiguslikkuse edendamine“ toimuvad soolise võrdõiguslikkuse, kui olulise horisontaalse teemaga seotud tegevused ka väljaspool ESF rahastust. Aprillis jõudis lõpule soolise võrdõiguslikkuse ja võrdse kohtlemise voliniku ja SoMi Euroopa Liidu tööhõive ja sotsiaalse solidaarsuse programmi Progress (2007–2013) toetusel ellu viidud projekt „Sootundlik eelarvestamine“<sup>10</sup>. Projekti eesmärgiks oli anda riigieelarve koostamises osalevatele ministriumide ametnikele teadmisi ja oskusi soolise võrdõiguslikkuse põhimõtte integreerimiseks riigieelarve planeerimise, koostamise ja täitmise protsessi.

Juunis võttis Riigikogu vastu „Kogumispensionide seaduse ja riikliku pensionikindlustuse seaduse muutmise ning sellega seonduvalt teiste seaduste muutmise seaduse“<sup>11</sup>, millega sätestati lapse kasvatamisega seotud täiendava kogumispensioni sissemaks tegemine ja pensionilisa maksmine eesmärgiga kompenseerida vanema tulevase pensioni võimalikku vähenemist lapse kasvatamise tõttu. Seadus jõustus 2013. a alguses.

Juulis otsustati Vabariigi Valitsuse kabinetinõupidamisel kiita heaks sotsiaalministri esitatud tegevuskava meeste ja naiste palgalõhe vähendamiseks 2012–2015. Tegevuskavas

<sup>10</sup> Projekti ülevaatega on võimalik tutvuda soolise võrdõiguslikkuse ja võrdse kohtlemise voliniku kodulehel aadressil: [http://www.svv.ee/failid/Projekti%20Sootundlik%20eelarvestamine%20tutvustus%20veebis%20\\_4\\_.pdf](http://www.svv.ee/failid/Projekti%20Sootundlik%20eelarvestamine%20tutvustus%20veebis%20_4_.pdf)

<sup>11</sup> Kogumispensionide seaduse ja riikliku pensionikindlustuse seaduse muutmise ning sellega seonduvalt teiste seaduste muutmise seadus: <https://www.riigiteataja.ee/akt/102072012002>

ettenähtud tegevused viiakse ellu ESF programmi „Soolise võrdõiguslikkuse edendamine 2011–2013“ ning Norra finantsmehhanismist 2009–2014 rahastatava programmi „Sooline võrdõiguslikkus ning töö- ja pereelu tasakaal“ raames. Sügisel tutvustas sotsiaalminister tegevuskava ka Riigikogu asjakohastele komisjonidele.

Augusti alguses jõustusid Euroopa Parlamendi ja Nõukogu direktiivi 2010/41/EL 7. juulist 2010, füüsilisest isikust ettevõtjana tegutsevate meeste ja naiste võrdse kohtlemise põhimõtte kohaldamise kohta, millega tunnistatakse kehtetuks nõukogu direktiiv 86/613/EMÜ Eesti õigusesse ülevõtvad seadusemuudatused<sup>12</sup>. Ülevõetud direktiivi eesmärgiks on tagada naiste ja meeste võrdne kohtlemine füüsilisest isikust ettevõtjatena tegutsevate isikute seas ning tagada ka neid nende töös abistavatele abikaasadele samalaadsed sotsiaalsed hüved.

Detsembris kiitis valitsus heaks „Mõjude hindamise meetodika“, mille eesmärk on anda valitsusasutustele juhised mõjude analüüsi korraldamiseks ning seeläbi parandada ja ühtlustada valitsusasutuste võimekust valitsuse poliitikate kavandamisel, elluviimisel ja hindamisel. Meetodika näeb ette muu hulgas sotsiaalsete ja demograafiliste mõjude hindamise, mis hõlmavad ka soolise võrdõiguslikkuse jaoks olulisi aspekte (potentsiaalseid mõjusid naiste ja meeste olukorrale ühiskonnas ning sugudevahelistele suhetele).

Aasta lõpus saatis Vabariigi Valitsus Riigikokku „Kindlustustegevuse seaduse ja sellega seonduvalt teiste seaduste muutmise seaduse“ eelnõu, mille üheks eesmärgiks on võtta arvesse Euroopa Kohtu otsus<sup>13</sup>, mille kohaselt ei tohi kindlustusriskide hindamisel kasutatav sootegur põhjustada pärast 21.12.2012 sõlmitavate kindlustuslepingute korral enam erinevusi naiste ja meeste kindlustusmaksetes ja -hüvitistes.

#### Immigrantidele suunatud meetmed

PS ei ole eraldi immigrantide tööhõivele ja nende sotsiaalsele lõimumisele suunatud meetmeid.

#### Võrdsete võimaluste edendamine

Meetmes „Kvalifitseeritud tööjõu pakkumise suurendamine“ töötatakse välja tööturupoliitika meetmeid, mis loovad kõigile tööturu sihtrühmadele (sh pikaajalised töötud, puuetega inimesed, vanemaealised, madalama haridustasemega inimesed, noored) võrdsed võimalused konkureerimiseks tööturul. Infotehnoloogiliste vahendite ja võimaluste arendamine loob paremad võimalused inimestele, kelle liikumine on raskendatud puudest või elukohast tulenevalt, sh e-õpe, töökohale kandideerimine, e-nõustamine.

Meetme „Tööelu kvaliteedi parandamine“ tegevused on suunatud võrdsete võimaluste loomisele tööturul toimetulekuks sõltumata emakeelest, rahvusest või vanusest. Selleks tõlgitakse juhendmaterjale vene keelde, et võimaldada ka vene keelt kõnelevatele inimestele juurdepääs kvaliteetsele teabele. Samuti on võimalik parimate praktikate kirjeldustega, mida kogub Tööinspeksioon, tutvuda samuti vene keeles.

Meede „Töölesaamist toetavad hoolekandemeetmed“ toetab erivajadustega naiste ja meeste ning nende pereliikmete võrdseid võimalusi tööle rakendamiseks, mis võimaldab neil tunda ennast täisväärtusliku ühiskonna liikmena, tagades seeläbi parema igapäevaeluga toimetuleku.

<sup>12</sup> Sotsiaalmaksuseaduse ja teiste seaduste muutmise seadus: <https://www.riigiteataja.ee/akt/102072012008>

<sup>13</sup> Euroopa Kohtu otsus asjas C-236/09: <http://eur-lex.europa.eu/LexUriServ/LexUriServ.do?uri=CELEX:62009CJ0236:EN:HTML>. Otsusega tunnistati kehtetuks Nõukogu direktiivi 2004/113/EÜ, 13. detsember 2004, meest ja naiste võrdse kohtlemise põhimõtte rakendamise kohta seoses kaupade ja teenuste kättesaadavuse ja pakkumisega artikli 5 teine punkt.

Meede „Tervislike valikute ja eluviiside soodustamine“ tegeleb muuhulgas meeste varajast surma põhjustavate oluliste riskifaktoritega ja nende kõrvaldamiseks meetmete arendamisega, mille edukas rakendamine aitab vähendada meeste ja naiste keskmise eluea erinevust.

#### Tegevused ebasoodsas olukorras olevate rühmade, sealhulgas puudega inimeste tööhõivesse integreerimise ja sotsiaalse kaasatuse tugevdamiseks

Meetmes „Kvalifitseeritud tööjõu pakkumise suurendamine“ pakutakse puuetega inimestele abimeetmeid tööturule siirdumiseks või seal püsimiseks (abivahend, tugiisiku teenus, töökoha kohandamine, erandlikud lahendused meetmes osalemiseks, sh viipekeele tõlgi kasutamine, vaegnägijatele transpordi korraldamine). Noortele, vanemaealistele või laste kasvatamise tõttu tööelust eemal olnud töötutele pakutakse erinevaid teenuseid, mille eesmärgiks on neid nõustada, abistada töö otsimisel, sh anda ülevaade tööturu olukorrast, töövõimalusest, valmistada inimesi ette tööeluks. Töötutele, kelle töölesaamine on raskendatud pikaajalise töötuse, sotsiaalsete probleemide või puude tõttu, osutatakse individuaalset tuge töö otsimisel. Tugitegevused hõlmavad tööotsingute motiveerimist, juhendamist ja abi töötamise ajal.

Meetme „Töölesaamist toetavad hoolekandemeetmed“ riikliku programmi tegevused on suunatud puuetega inimeste rehabilitatsioonisüsteemi arendamisele, toetades puuetega inimeste ja teiste erivajadustega inimeste võrdseid võimalusi, motivatsiooni ja hoiakuid iseseisva toimetulekuvõime suurendamiseks. Soodustatakse nende töötamist ja tööle asumist ning luuakse erivajadustega inimestele võimalused tunda end täisväärtusliku ühiskonna liikmena. Meetme raames töötab alates 2008. a Puudealase Teabe- ja Abivahendite Keskus, mis väljastab eksperthinnangud töökoha, kodu ja abivahendite alase kohandamise kohta nii füüsilistele, kui juriidilistele isikutele ning korraldab koolitusi universaalse disaini teemal. Meetme avatud voorude raames pööratakse tähelepanu erivajadustega lastega perede ning majanduslike ja sotsiaalsete toimetulekuprobleemidega perede lastehoiuvõimaluste parandamisele, et anda lapsega kodus viibivale vanemale võimalus naasta tööturule.

#### Innovaatilised tegevused, sealhulgas teemade ning nende tulemuste, levitamise ja süvalaiendamise tutvustamine

PS ei ole eraldi meedet innovaatilistele tegevustele ette nähtud. Nii programmide kui avatud taotlusvoorude raames on katsetatud ja piloteeritud erinevaid uuenduslikke lahendusi. Näiteks noortele suunatud tutvumispraktika võimalus erialal, mida soovitakse õppima minna. On loodud tõenduspõhiste tervisedenduslike tegevuskavade koostamise juhendmaterjal kohalikele omavalitsustele ja maavalitsustele, mida ei ole ka Euroopas palju koostatud.

#### Riikidevahelised ja/või piirkondadevahelised meetmed

PS ei ole otseselt rahvusvahelisele koostööle suunatud meetmeid. Osades meetmetes on lubatud rahvusvaheline koostöö ning projektid on seda võimalust ka kasutanud. Peamiseks koostöövormiks on õppevisiidid, teadmiste vahetamine ning kogemuste jagamine. Kõige enam tehakse koostööd Soome ja Suurbritannia esindustega. Seejuures on koostööpartnereid veel Hollandist, Rootsist, Saksamaalt, Norrast, Leedust, Lätist ning ka Hispaaniast.

### 3. JUHTIMIS- JA KONTROLLISÜSTEEMID, JÄRELEVALVE JA AUDIT

Käesolev peatükk kirjeldab abi rakendamise kontrollitegevuses toimunud peamisi arenguid aruandeaastal.

Juhtimis- ja kontrollisüsteemide (JKS) toimimine on abi vahendamise õiguse ehk akrediteeringu aluseks. JKS on kehtestatud asutustes protseduuride ja töökordade kaudu. Olulisemad muudatused PS JKS-s asutuste kaupa on kirjeldatud ptk-s 3.1.

JKS üheks osaks on RÜ, RA, KA ning makseasutuse poolne järelevalvetegevus. Järelevalvetegevust aruandeaastal on detailsemalt kirjeldatud ptk-s 3.2. JKS kvaliteedile annavad tagasisidet auditeeriva asutuse (AA) läbiviidavad süsteemi- ja projektiauditid. Põhjalikumalt on PS tegevuste ja asutuste JKS-ga seotud auditeid kirjeldatud peatükis 3.3. JKS, järelevalve ja auditite tulemusel tuvastatud rikkumised ja tagasinõuded on kajastatud ptk-s 3.4.

#### 3.1 Muudatused juhtimis- ja kontrollisüsteemides

RA tasandil JKS muudatusi ei toimunud. See-eest muudeti JKSe RÜ tasandil.

Aruandeperioodil kinnitati SA Innove juhatuse 05.04.2012 käskkirjaga nr 1.1-4/99 sihtasutuse struktuuriüksuste eesmärgid ja põhiülesanded. Struktuuritoetuste agentuuri eesmärgiks on korraldada toetuste taotlemist, rahastamist ja järelevalvet TSte ning nende rakendatavate projektide ja programmide üle. Nimetatud eesmärgi täitmiseks on struktuuritoetuste agentuuris struktuuritoetuse keskus, mille koosseisus on neli üksust (tööelu, elukestva õppe, investeringute ja järelevalve üksus). Tööelu üksuse põhiülesanne on korraldada PS „Pikk ja kvaliteetne tööelu“ arendamiseks toetuste andmist, väljamaksete ja seirearuannete menetlemist, avalikkuse ja TSte ja taotlejate teavitamist ja seireandmete kogumist ning PS seirearuande koostamist.

SA Innove juhatuse 23.01.2012 käskkirjaga nr 1.1-4/9 „Struktuuritoetuse väljamaksete menetlemise korra“ kinnitamine“ kinnitati muudatused väljamaksete taotluse/ettemakse taotluse aruande kontroll-lehel, riigihangete kontroll-lehel ja riigihangete kontrolli juhendis. Ümberkorraldused tingis õigusaktide muutumine.

01.02.2012 käskkirjaga nr 1.1-4/10 „Toetuse kasutamise järelevalve korra“ kinnitamine“ kinnitati muudatused paikvaatluste juhendis, kvartaalses paikvaatluse plaanis, paikvaatluse akti vormis, jooksvate juhtumite toimingute ja otsustuste memos. Muudatused tehti õigusaktide muutumise tõttu ning vajadusega ühtlustada RÜ järelevalvesüsteemi.

SA Innove juhatuse 26.04.2012 käskkirjaga nr 1.14/118 kinnitati „Inimressursi arendamise rakenduskava PS „Pikk ja kvaliteetne tööelu“ meetme avatud taotlusvooru taotluste menetlemine“. Muudatused tingis vajadus uuendada ja täiendada avatud taotlusvooru protseduure.

SA Innove juhatuse 12.07.2012 käskkirjaga nr 1.1-4/180 kinnitati „Struktuuritoetuse väljamaksete menetlemise kord“ koos riigihangete kontroll-lehe ja ERF väljamakse taotluse/ettemakse taotluse aruande kontrolllehega. Käskkirjaga nr 1.1-4/181 kinnitati toetuse kasutamise järelevalve kord. Muudatused tehti seoses KA 30.03.2012 kinnitatud juhendiga

„Järelevalve üldjuhend: väljamakse taotluse kontrolli ning paikvaatluse miinimumnõuded ja hea tava“ ning AA JKS auditi nr I-113/2012 esialgsete tähelepanekutega (vt ptk 3.3 Auditid ja Lisa 6 JKS auditid ja maandamistegevused).

SA Innove juhatuse 03.08.2012 käskkirjaga nr 1.1-4/190 kinnitati muudatus SA Innove struktuuris ja koosseisus. Muudatus tehti seoses Riikliku Eksamikeskuse liitmisega SA-ga Innove.

### **3.2 Järelevalve**

Struktuurivahendite järelevalve on lähtuvalt perioodi 2007–2013 struktuuritoetuste seadusest oma ülesehituselt 3-tasandiline: RÜ järelevalve taotlejate/ TSte suhtes, RA järelevalve RÜ suhtes ja RMi, kui KA ning kogu protsessi eest vastutaja järelevalve RA ja RÜ tegevuse suhtes. Seejuures on RM ka toetuste makseasutus (kinnitab kõik toetuste väljamaksed riigikassast tasumiseks), kes teeb kulude sertifitseerimisel pisteliselt paikvaatlusi rakendusüksustes ja kontrollib kulude abikõlblikkust.

Järelevalve toimub dokumentide kontrolli ja paikvaatluste abil. Nende toimingute sagedusele ja ulatusele on kehtestatud erinevad valimid sõltuvalt abimeetmest.

Alljärgnevalt on kirjeldatud olulisemad leiud, üldistused kitsaskohtadest ja arengud järelevalvetegevuses asutuste (tasandite) kaupa aruandeaastal (sh täpsustatakse eelmisel aastal lahendada jäänud teemad).

Järelevalve tulemusel avastatud rikkumisi ja tagasinõudeid on kajastatud koos auditist tulenevate leidudega eraldi peatükis 3.4.

2012. a viis RA RÜ üle läbi 11 kontrollitegevust. Ühe kontrollitegevuse (vaiete analüüs) osas toimub see jooksvalt vastavalt küsimuste ning probleemide tekkimisele. Kokkuvõttev hinnang RÜ tööle on hea. Esineb väiksemaid eksimusi, kuid kontrollide käigus RÜ töös suuri puudusi ei tuvastatud.

Aruandeaastal toimus kaks rakenduskohtumist, kus arutati meetmete rakendamisega seotud küsimusi. Kahel korral osaleti RÜ-ga TS juures paikvaatlusel. RÜ paikvaatlused vastasid kehtivale järelevalve teostamise korrale ja puudusi ei tuvastatud.

Muuhulgas viidi KA tellimisel aprillis läbi projektivaliku ja taotluste hindamise kontroll, millega kontrolliti, kuidas on RÜ korraldanud projektitaotluste vastuvõtmise ja hindamise ning kas on vormistatud vastavad dokumendid ja kas selle juures on järgitud meetme määruuses sätestatud nõudeid ning RÜ enda protseduure. Suuremaid vigu RÜ töös ei tuvastatud. RÜ on järginud meetme määruuses ning protseduurireeglites kehtestatud nõudeid. Leiti mõningaid väiksemaid eksimusi nagu näiteks poldud alati protseduuridest lähtuvalt taotlusi 5 tööpäeva jooksul pärast vastavaks tunnistamise kuupäeva SFOSi sisestatud. Sealjuures leiti ka arvutusviga hindamislehel hindamiskriteeriumite lõikes punktide kokku arvutamisel. Kontrolli raames ei tuvastatud, et see oleks mõjutanud toetuse saamist, kuid sellele soovitati tulevikus rohkem tähelepanu pöörata, kuna see võib toetuse saamisel määravaks saada.

Suvel 2012 kontrolliti KA tellimisel infosüsteemis (SFOS) kajastatud andmeväljade õigsust ja kvaliteeti. Kuigi suures osas olid andmed korrektsed ja leiti vaid pisivigu, toimus järeltegevusena 31.12.2012 "SFOSi kontrolli järelkontroll" ning sisulisi eriarvamusi arutati ka 10.12.2012 RA-RÜ rakenduskohtumisel. Järelkontrolli, millega kontrolliti kas ja kuidas on

tähelepanekud infosüsteemise parandatud (sh kuidas on toimunud pärast kontrolli andmete sisestamine infosüsteemi ehk kas esineb veel eksimusi meetme 1.3.3 IV avatud taotlusvooru projektide põhjal), käigus tehti 11 tähelepanekut, millest 9 parandati kohe ning teised kaks korrigeeriti 22.01.2013.

Samuti toimus KA tellimisel programmi kulude abikõlblikkus kontrolli, millega kontrolliti valimi alusel Tööinspektsiooni programmi "Tööga seotud terviseriskide vähendamine ja töösuhete kvaliteedi parandamine 2010–2014" iga makse kaheksa suurima kulurea kuludokumente ning kogu kuludokumentide nimekirja abikõlblikkuse seisukohast. Tehti kaks tähelepanekut: VMT juures puudusid kaks tasumist tõendavat dokumenti ning kuludokument. Seega soovitati kontrollida, kas makse on sooritatud ja küsida seda tõendavaid dokumente ning vastavad kulu- ja maksedokumendid ka lisada. Kuna arve tasumine toimus kahes osas, siis olid dokumendid olemas, kuid teise makse juures. Järeloimingud olid 05.10.2012 tehtud.

2012. a on tegi RÜ PSs kokku 50 paikvaatlust 39 projektile ja neljale programmile (meetme 1.3.1 osas teostatud 36 paikvaatlust, meetme 1.3.2 osas teostatud üks paikvaatlus, meetme 1.3.3 osas teostatud kuus paikvaatlust ja meetme 1.3.5 osas seitse paikvaatlust). Paikvaatluste käigus tehti kokku 19 tähelepanekut, so 38% teostatud paikvaatlustest.

Vastavalt tabelile „Paikvaatlused“ (vt. Lisa 4) on kumulatiivselt PS paikvaadeldud projektide/programmide osakaal kõikidest projektidest 51,1% ja kaetud 68,9% projektides tehtud abikõlblike kulude maksumusest (EL osalus).

#### Enamlevinumad vead

Meetmetes 1.3.1 ja 1.3.3. on selgunud probleemid seoses projekti sihtgrupi suuruse ülehindamisega, millest tulenevalt korraldatakse ümber projekti tegevusi ja vähendatakse eelarvet.

Paikvaatlusel ei leita originaaldokumente (pakkumustega seonduv dokumentatsioon, lepingud ja lepingu muudatused) kuuel juhul, olgugi et TSi oli eelnevalt informeeritud, et paikvaatluse käigus soovitakse projekti originaaldokumentatsiooniga tutvuda. Näiteks ei suudetud esitada pakkumuse võtmisega seonduvat dokumentatsiooni (kolmel korral). Ühel juhul oli tegemist lihthankega, mille osas ei olnud võimalik kogu vajaminevat dokumentatsiooni kohe leida ja teistel juhtudel ei leitud mõningaid dokumente. TSd esitasid RÜle puuduvad dokumendid tähtajaks ja järeltegevusi ei toimunud. Väiksemate tähelepanekute puhul saatsid TSd e-kirjaga kinnitused tehtud paranduste kohta.

Dokumendid on vormistatud puudulikult või lepingutes esitatud andmed on ebatäpsed. 16% paikvaadeldud projektides tuvastati vormistusvigu. Näiteks lepingutel puuduvad kõigi osapoolte allkirjad, lepingute summa ei vasta pakkumuses kajastatud summale, tööülesanded ei ole selgelt formuleeritud ja töötasu maksmise alused ei ole üheselt mõistetavad.

Kuna meetmetes on kajastatud palju sõidukulusid, siis leidub ka vigu sõidukulu arvestuses, kuid mille finantskahju on marginaalne.

Tähelepanekuid on tehtud seoses dokumentide säilitamise kohustuse fikseerimisega asutusesisestes dokumentides – need on olnud kas liiga üldsõnalised või on üldse puudunud.

Võrreldes eelnevate aastatega, on vähenenud teavitusega seotud rikkumistele suunatud tähelepanekud, mis näitab, et TSd suhtuvad antud nõude täitmisesse suurema tähelepanuga.

Kokkuvõttes võib väita, et kuigi paikvaatlustel on tehtud tähelepanekuid, on TSd teadlikumad ning jälgivad enam etteantud juhiseid. Sellest tulenevalt on vähenenud ka tagasinõudeni viivate juhtumite arv.

#### Vaided

Mitteabikõlbliku kulu kohta koostatud tagasinõude otsustele esitati aruandeperioodil kaks vaiet (lisa 5). Meetmes 1.3.1 esitati üks vaie seoses RÜ otsusele, millega RÜ keeldus VMT-s esitatud kulude osalisest väljamaksmisest. RA rahuldab vaide. Meetmes 1.3.4 esitati üks vaie RÜ koostatud tagasinõude otsuse kohta, mille RA jättis rahuldamata.

Ekspert hinnanguid vaidlustati kaheksal korral. Meetmes 1.3.1 esitati kolm vaiet seoses ekspertide hinnetega ning taotleti uut hindamist. Kahel juhul jättis RA vaided rahuldamata, ühe vaide RA rahuldab ning RÜ suunas taotluse uuesti ekspertidele hindamiseks. Meetmes 1.3.4 esitati viis vaiet. RA jättis kõik vaided rahuldamata.

### **3.3 Auditid**

Kindluse saamiseks kulude abikõlblikkuses ja asutuste juhtimis- ja kontrollisüsteemide toimimises toimuvad projektide ja JKS auditid. Auditeeriv asutus (AA) on RMI finantskontrolli osakond, kes võib oma toiminguid delegeerida RA-de ja RÜ-de audiitoritele või osta ka teenust välisaudiitorilt. Projektauditite soovitude ja järeltegevuste elluviimise järele valvab AA, JKS auditite järeltegevuste järele valvab KA.

Detailne informatsioon projekti- ja JKS auditite kohta (sh auditeerimise aastaaruanne) on leitav Rahandusministeeriumi kodulehel: <http://www.fin.ee/valisvahendite-auditid>).

#### **Projektauditid**

PS meetme 1.3.1 128 projektist auditeeris AA aruandeaastal kolme projekti/programmi, auditeeritud kulud summas 3 314 826,97 eurot ja meetme 1.3.3 41 projektist ühte projekt, auditeeritud kulud summas 39 616,17 eurot (mis on ligikaudu 4% kõigist PS väljamakstud kuludest). Meetme 1.3.1 osas: ühe projektauditi põhjal ei tehtud tähelepanekuid; ühel juhul tehti ainult väheolulisi tähelepanekuid; ühel juhul tehti kaks olulist tähelepanekut ja tunnistati mitteabikõlblikuks toetust summas 205 452,7 eurot. Meetme 1.3.3 osas tehti kaks olulist tähelepanekut ja tunnistati mitteabikõlblikuks toetust summas 2 436,06 eurot.

#### Auditite aruannetes väljatoodud tähelepanekute kokkuvõte:

TS esitatud tööajatabelid ei kajastanud õigeid andmeid. Projekti kuludesse on kantud mitteabikõlblikke personalikuluseid kokku 239,79 eurot. RÜ järelkontrolli käigus tuvastati, et rikkumine on toimunud seoses personalikuludega, mistõttu 09.08.12 koostatud tagasinõude otsus, millega nõuti tagasi 5% mentortööga seotud kuludest, tagasinõutud toetus summas 479,83 eurot.

Teine oluline tähelepanek: TS ei ole võtnud võrreldavaid pakkumusi individuaalse nõustamisteenuse ostmiseks, mille tõttu on mitteabikõlblik kulu 3 071,04 eurot. RÜ jõudis täiendava dokumentide kontrolli käigus järeldusele, et individuaalne nõustamisteenus hõlmab vastavalt projekti taotlusele seitset erinevat nõustamisliiki ja kuna teenuste osas, mille maht ületas 3 190 euro piirmäära, olid võrreldavad pakkumised olemas, siis rikkumist ei toimunud ja tagasinõude otsust ei koostatud.

Auditi lõpparuande nr ESF-83/2012 alusel on välja toodud kaks olulist tähelepanekut: Ettevõtluse alustamise toetuse andmisel puudusid võrdlevad pakkumused toetuse eest soetatavale asjale, mille maksumus oli üle 1 279 euro. Mitteabikõlblik kulu 399 eurot. RÜ tuvastas tegeliku rikkumise suuruse ja algatas tagasinõude menetluse. Teine oluline tähelepanek oli selle kohta, et ettevõtluse alustamise toetuse kasutamise aruanded ei ole TS-le tähtaegselt esitatud. Mitteabikõlblik kulu 205 053,7 eurot. RÜ on selle tähelepaneku osas algatanud järelevalvemenetluse, mille tulemusel täpsustatakse tegelik rikkumise suurus ja vajadusel algatatakse tagasinõude menetlus.

### JKS auditid

Aruandeperioodil viis AA läbi ühe JKS auditi, mis toimus ajavahemikul 11.06.2012. a kuni 24.07.2012. a. Auditeeriti RÜ teostatavate riigihangete õiguspärasuse kontrollide juhtimis- ja kontrollisüsteemi.

Auditi käigus tehti järgmised olulised tähelepanekud:

- Riigihangete õiguspärasuse kontroll ajavahemikul 3.05. - 15.06.2012. a. RÜ ei kontrolli riigihangete läbiviimist 3.05.2012 kinnitatud täiendatud kontroll-lehe alusel meetmete puhul, mida rahastatakse ESFist.
- Riigihangete järelkontroll - RÜ ei ole hangete järelkontrolli käigus korrektset hinnatud hankelepingu maksumuse suurendamise põhjendatust.

Auditi käigus tehti järgmised väheolulised tähelepanekud:

- ERF rahastatud meetmete projektides on tuvastatud hankeid, mida pole hinnatud hankelepingute järelkontrolli käigus ega kontrollitud täiendatud kontroll-lehe alusel.
- Riigihangete kontrollimisest ei ole tagatud piisav kontrolljälg.
- Hangete kontroll-lehtede küsimustikud ei ole piisavalt detailsed ning kasutatavad kontroll-lehed ei sisalda kõiki olulisi kontrollikohti.
- KA juhiseid järelkontrolli läbiviimiseks ei ole alati piisavalt järgitud.

Auditi toimingute tulemusena anti SA Innove kui RÜ JKSile põhinõuete lõikes järgmised hinnangud:

- Põhinõue 1. Selge ülesannete ja vastutuse jaotus RÜs nii asutusesiseselt kui teiste asutustega sai kategooria I (JKS toimib hästi).
- Põhinõue 4. Piisavad ja asjakohased juhtkonna kontrollid sai kategooria II (JKS toimib, kuid mõningad parandused on vajalikud).
- Koondhinnang RÜ ülesannete täitmise kohta riigihangete õiguspärasuse kontrollimisel sai kategooria II (JKS toimib, kuid mõningad parandused on vajalikud).

### 3.4 Rikkumised, ettekirjutused, tagasinõuded

2012. a koostati 17 tagasinõude otsust summas 9 268,19 eurot<sup>14</sup> (EL toetus), mis moodustab kumulatiivselt kogu PS tagasinõutud toetusest 26,85%. Rikkumisi tuvastati enim dokumentide kontrolli käigus ja tagasinõutud summad projektide lõikes olid väikesed.

76,5% (7 091,52) tagasinõutud summast moodustavad ERF tüüpi kulud. Antud kulud on lubatud teha vastavalt meetmele kuni 10% projekti tegelikest ehk tasutud abikõlblikest kuludest, mistõttu projekti lõppedes võib osutada esialgselt planeeritud kulutuste summa väiksemaks. Samas on TS lähtunud inventari soetamisel tehtud kulutustest kogu projekti

<sup>14</sup> Tegemist on EL toetusega. Allpoololev nimekiri sisaldab ka RST-d (mis on ka saadud toetus) summas 32,13



elluviimiseks planeeritud abikõlblike kulude maksumusest. Kuna nimetatud rikkumise tagasinõuded on valdavad, siis tuleb edaspidi sellele rohkem tähelepanu pöörata ning ennetavalt TSd informeerida.

Väiksemad rikkumised olid seotud arvestusvigadega palgalehtedel, puhkusetasu arvestuses, sihtgrupi valikul, mitteabikõlblike sõidukulude kajastamisel ja tööpraktika juhendamistasu maksmisel.

Aruandeperioodil on vabatahtlikult tagastatud toetust summas 539 752,52 eurot, millest ca 98% (527 651,58 eurot) on vabatahtliku tagastusena teinud Töötukassa.

Tabel 3.4., Tagasinõutud toetus.

Meede	Fond	Tagasinõutud toetus
1.3.1 Kvalifitseeritud tööjõu pakkumise suurendamine	ESF	22 994,19
1.3.2 Tööelu kvaliteedi parandamine	ESF	647,10
1.3.3 Töölesaamist toetavad hoolekandemeetmed	ESF	667,72
1.3.4 Tervislike valikute ja eluviiside soodustamine	ESF	10 204,09
<b>Kokku</b>	<b>ESF</b>	<b>34 513,10</b>

Allikas: SFCS, 13.02.2013

Kokku on PSs rikkumisi summas 34 513,10 eurot. Võrreldes eelmise aastaga, on rikkumistega seotud tagasinõutav toetuse summa 63,29% väiksem, mida võib lugeda heaks ennetustegevuse tulemuseks. RÜ on regulaarselt viinud TStele läbi infopäevi, kus mh on rikkumiste ennetamiseks ettekanne järelevalve üksuse esindajalt. Ettekandes tuuakse välja enamlevinud vead ja juhitakse tähelepanu, milles võivad TSd eksida. Ettekanded on kättesaadavad RÜ kodulehel, lisaks nõustatakse TSd ka paikvaatluste käigus.

## 4. SEIRE JA HINDAMINE

Käesolev peatükk annab ülevaate peamistest tegevustest PS raames struktuurivahendite seire ja hindamistega seoses.

### 4.1 Seiretegevus

Seire kogumiseks on RÜs kinnitatud protseduurid, mille alusel kontrollitakse programmide ja projektide vahe- ja lõpparuandeid. Programmitingimustes sätestatakse seirearuannete esitamise sagedus ning projektide seirearuannete esitamise sagedus sätestatakse taotluse rahuldamise otsustes.

RÜ-le esitatakse programmide puhul aruandeid sagedusega kaks korda aastas. Projektid esitavad sisutegevuste kohta aruandeid üks kord aastas, tähtajaga 20. jaanuar ja isikupõhist seiret jooksva aasta 20. juuliks. Lühiajalise kestusega projektid esitavad (lühem kui üks aasta) vaid projekti lõpparuande. Meetme määrusega/programmi käskkirjaga kinnitatakse vormid seirearuannete esitamiseks. Aruanded koondavad informatsiooni nii planeeritud tegevuste läbiviimise, probleemide maandamistegevuste kui ka eraldatud toetuse sihipärase kasutamise kohta. Üldjuhul esitatakse seirearuanded õigeaegselt ja esitatud seirearuannetes kajastatud informatsioon on korrektne.

Lisaks jooksvale seirele PS seirekomisjoni aastakoosolekutele teisi regulaarseid mehhanisme antud suunas ei ole. Kord poolaastas toimuvad RA-RÜ rakenduskohtumised täidavad pigem järelevalve rolli, kuid sisaldavad ka seire osas väga olulisi aspekte. Nii saadakse jooksvalt ajakohast infot rakendamise seisu kohta, arutatakse võimalikke riske ja kitsaskohti ning leitakse lahendused tekkinud probleemidele. Samas on seire osas peamiseks otsusareeniks ikkagi seirekomisjoni koosolek.

#### Seirekomisjoni ettepanekud:

03.04.2012. a toimunud seirekomisjoni koosolekul tõstatatud teemad:

- kajastada tööturu ülevaates ka infot puuetega inimeste kohta;
- kaaluda PS rakendamise hinnangu tõstmist „healt“ „väga heaks“, kuna võrreldes teiste suundadega on finantsprogress väga hea ning sisuliste eesmärkide ja indikaatorite täitmiseks probleeme ei ole (probleemid pigem tehnilist laadi).

2012. a PS seirearuande koostamisel võeti mõlemat ettepanekut arvesse. Tööturu ülevaates on põgusalt kajastatud info ka puuetega inimeste kohta. Niisamuti otsustati anda PS rakendamisele hinnang „väga hea“, kuna finantsvahendid on sisuliselt planeeritud, väljamaksed on graafikus ning enamik indikaatoreid on täidetud või ületatud.

### 4.2 Hindamised

Aruandeperioodil valmis kolm hindamise lõppraportit. Ühe hindamise tellis RÜ ja kaks RA<sup>15</sup>.

SA Poliitikauuringute Keskus Praxis viis RÜ tellimusel läbi hinnangu meetme 1.3.4 programmi „Tervislikke valikuid toetavad meetmed 2010–2011“ tegevuse 3.1.2 „Tööhõivest väljalangemise ja tööjõu produktiivsuse vähenemise ennetamisel paikkonnale ekspertabi ja koolitust pakuva tugistruktuuri väljaarendamine“ raames teostatud tegevusele. RÜ seadis kahtluse alla ESF

<sup>15</sup> RA hindamised on kättesaadavad: <http://www2.sm.ee/esf2007/index.php?id=138>

rahastuse toel läbi viidud teatud tegevuste asjakohasuse - paikvaatluse<sup>16</sup> tulemusena tuvastati seitsmes maakonnas 15 tegevust, mille puhul oli küsimus nende eesmärgipärasuses. Hindamine viidi läbi 2012. a I kvartalis. Hindamise keskmes oli anda hinnang teostatud 15 tegevuse eesmärgipärasusele, pidades silmas, et teostatud tegevused peavad aitama kaasa ka tegevuse 3.1.2, programmi ja PS üldeesmärkide saavutamisele.

Hinnangu andmisel toodi välja 3 olulist järeldust:

- Eesmärkide, sihtgrupi ja tõendus põhise olulisus hajub enne tegevuste elluviijani jõudmist;
- Programmis ette nähtust erinev sihtgrupp soodustab seda, et kaetud teemad ei ole täielikult eesmärgipärased.
- Teostatud tegevuste eesmärgipärasus on vähene.

Ekspert hinnangu tulemusel olulisi rikkumisi ei tuvastatud ja RÜ soovitas programmi elluviijal tegevuste sõnastuse osas teha täpsustusi nii üldises kirjelduses kui ka nende oluliste aspektide osas, mida tegevuste elluviijad peavad tagama programmi fookuse hoidmiseks. Programmi elluviija täiendas programmi sõnastust ja jälgib edaspidi tegevuste elluviimise selguse ja eesmärgipärasuse tagamisel tegevustest kinnipidamist ning täiendas vastavalt sellele ka lepingu tingimusi.

2011. a alustatud meetme 1.3.1 programmi „Kvalifitseeritud tööjõu pakkumise suurendamine 2007–2013“ jätkuhindamise, mida viis RA tellimusel läbi konsortsium Eesti Rakendusuringute Keskus CentAR ja InterAct Projektid & Koolitus, lõppraport valmis aprillis 2012. Hindamise keskmes oli kahe aktiivse tööturumeetme tööturukoolituse ja palgatoetuse asjakohasuse, efektiivsuse, tulemuslikkuse ja jätkusuutlikkuse analüüs. Sealjuures pöörati tähelepanu ka palgatoetuse eritingimustele, mis kehtisid majanduskriisi ajal, ning tööturukoolituse osas koolituskardile.

Hindamise tulemused olid vägagi positiivsed. Hindajad leidsid, et mõlemad meetmed on asjakohased, tõhusad, tulemuslikud ja majanduslikult efektiivsed. Need järeldused on olulised, kuna 2010. a aktiivsete tööturumeetmete kogueelarvest moodustas nt palgatoetus ca 42%. Seejuures tulemuslikkuse osas 6 kuud pärast meetmest väljumist on palgatoetuses osalenute tõenäosus olla hõivatud ca 56%-punkti suurem kui nendel, kes meetmes ei osalenud. Erinevused hõivemäärades on küll ajas langevad, kuid ka 18 kuud pärast meetme lõppu on palgatoetust saanutel see ikkagi üle 30% mitteosalenutest suurem. Majandusliku efektiivsuse arvutused näitavad, et üks palgatoetusesse panustatud euro toodab tagasi 7 eurot, sellest 2,8 eurot on riigi jaoks puhas täiendavate otsuste maksude laekumisest tulenev võit.

Tööturukoolituse tulemuslikkuse analüüs näitab, et tõenäosus olla 6. kuul pärast koolituse algust hõives on koolitatutel 5,8%-punkti võrra kõrgem kui nendega sarnastel isikutel, kes koolitust ei saanud. Tasuvuse seisukohast on tulude ja kulude suhe 2,7 ehk teisisõnu toob iga koolitusse pandud euro ühiskonnale tervikuna ca 2 aasta jooksul tagasi 2,7 eurot. Valdav osa sellest laekub koolituses osalejale endale, kuid ka valitsussektori seisukohast on nüüdispuhasväärtus positiivne, mis tähendab, et töötute koolitamisse tasub investeerida.

Hindajad tegid kummagi meetme osas ka soovitusi, millest aktuaalsemad on koostöös Töötukassaga ellu viidud või viiakse 2013. a.

---

<sup>16</sup> Paikvaatlus viidi läbi 02.06.2011, nr 52/2011

Ajavahemikul aprill kuni juuli 2012. a viis RA tellimusel Ernst&Young Baltic AS läbi meetme „Tervislike valikute ja eluviiside soodustamine“ hindamise. Hindamise keskmises oli kaks suunda:

- ▣ hinnangute andmine programmide nelja tegevusbloki lõikes: paikkondlik tervisedendus, töökoha tervisedendus, nõustamisteenused, teavitustegevused;
- ▣ hinnangute andmine avatud taotlusvooru projektide tegevustele.

Hindamise eesmärgiks oli anda eksperthinnang, kas meetme „Tervislike valikute ja eluviiside soodustamine“ raames elluviidavad tegevused aitavad parimal viisil saavutada rakenduskavas, programmides ja toetust saanud projektides seatud eesmärgid. Hindamisprojektiga anti hinnang tegevuste asjakohasusele ja vastavusele, tulemuslikkusele ning tõhususele.

#### Paikkondlik tervisedendus

Paikkondade tasemel tervisedendusega tegelemise toetamist peeti asjakohaseks. Hindamisest selgus, et programmi raames elluviidud tegevused aitasid üldiselt kaasa programmi alaeesmärkide täitmisele. Samas leiti, et samamoodi jätkates ei ole tõenäoline, et tegevused meetme eesmärkide osas märkimisväärset mõju avaldavad ning suurt osa tööalisest elanikkonnast mõjutavad. Viimane tähendab, et tugistruktuuri arendamise kõrval tuleks rohkem panustada ka loodud struktuuri ärakasutamisele selliselt, et mõjutada rohkem tööalises elanikkonna tervist. Ilma täiendavate meetmeteta, mis tagaksid tervisedendusalaste tegevuste elluviimise paikkondade tasemel, jääb programmide raames loodud tugistruktuuride mõju meetme ja PS üldeesmärkide seisukohalt eeldatavalt tagasihoidlikuks. Juhul kui riik leiaks vahendeid selleks, et loodud struktuuri kaudu tööalises elanikkonna tervist mõjutada, aitaks see paremini tagada programmide tegevuste asjakohasust PS eesmärkide seisukohalt.

#### Töökoha tervisedendus

Töökoha tervisedenduse tegevuste tulemuslikkust võib programmi alaeesmärkide seisukohalt hinnata heaks, kuid üldeesmärkide ja PS eesmärkidele kaasa aitamise seisukohast on tegevuste eeldatav mõju tagasihoidlik. Ehk programmi tegevus aitas kaasa tõoturul tervislikel põhjustel väljalangemise ennetamisele, kuid selle mõju jääb väga väikese hulga töötajate tasemele.

#### Nõustamisteenused

Hindamisest võib järeldada, et programmide raames osutatud suitsetamisest loobumise nõustamine ja HIV-positiivsetele ja sõltuvushäiretega isikutele suunatud nõustamisteenused aitavad kaasa tervislikel põhjustel tööturul mitteaktiivsete inimeste osakaalu vähendamisele ja tööturul tervislikel põhjustel väljalangemise ennetamisele. Programmide raames osutatud alkoholi liigtarvitamise varase avastamise ja nõustamise teenus ei aidanud märkimisväärselt kaasa PS eesmärkide täitmisele.

#### Teavitustegevused

Hindamisega ei tuvastatud, et teavituskampaaniad oleks omanud mõju programmi ja PS eesmärkide seisukohalt. Samas tuleb arvesse võtta, et kampaaniate mõju võib olla laiem kui otsene käitumise muutus kampaania märkamise korral. Kampaaniad toetavad teisi programmi tegevusi ja aitavad tähelepanu tõmmata inimeste tervisega seotud probleemidele. Siiski kampaaniate otsest mõju tervislikel põhjustel tööturul mitteaktiivsete inimeste osakaalu vähendamisele ja tööturul tervislikel põhjustel väljalangemise ennetamisele hindamine ei tuvastanud.

#### Avatud taotlusvoor

Paikkondade tegevuste toetamine avatud taotlusvoorude kaudu oli asjakohane, kuivõrd paikkondadel on kõige parem ülevaade oma paikkonna terviseseisundist ja probleemidest, samuti kõige paremad võimalused tervisedendusega tegelemiseks. Samas takistab tervisedendust paikkondades väga sageli ka rahaliste vahendite puudus. Siiski jääb avatud taotlusvoorust rahastatud projektide mõju tõenäoliselt tagasihoidlikuks meetme ja PS eesmärkide täitmise seisukohalt (tervislikel põhjustel tööturult eemale jäämine).

Üldhinnanguna meetme tegevustele järeldati, et piiratud aja ja rahaliste ressursside tingimustes saavutati üldiselt häid tulemusi tegevuste otseste eesmärkide täitmise seisukohast. Samas jääb tegevuste mõju meetme ja PS eesmärkide seisukohalt valdavalt tagasihoidlikuks. Selle põhjuseks võib olla, et vahendeid jaotati paljude erinevate tegevuste vahel, mistõttu jäi mõju enamiku tegevuste puhul valdavalt madalaks.

Toodi välja 10 tegevusplokkide põhise tähelepanekut ja 4 üldist tähelepanekut, mille elluviimist programmi elluviija ja SoM ka järgneva programmi koostamisel arvestavad.

Avatud taotlusvoorude osas soovitati edaspidisel korraldamisel rakendada täiendavaid meetmeid selleks, et parandada paikkondade oskusi projektitaotluste koostamiseks, sh arusaamist taotlusvooru eesmärgist ja tegevuste seosest tervise ja töötamisega (nt infopäevadel osalemise eeltingimus taotlusvoorus osalemiseks vms). RA ja RÜ on võtnud soovitus arvesse ja püüavad järgmisel, 2014–2020 programmiperioodil neid rakendada. Praegusel programmiperioodil avatud taotlusvoore enam korraldada ei planeerita.

## 5. KOMMUNIKATSIOON

Käesolevas peatükis antakse ülevaade PS kommunikatsioonitegevustest<sup>17</sup> (sh avaldatud pressiteated, artiklid, ametlikud teated, korraldatud infoseminarid). Tegevuste hulgast tuuakse välja parimad näited ja antakse hinnang teavitustegevusele.

### 5.1. Kommunikatsiooniga seotud näitajad

Tabel 5.1. TA-st rahastatud kommunikatsiooni näitajad perioodil 01.01.2007-31.12.2012.

Tegevus	2007	2008	2009	2010	2011	2012	Kokku
1. Teavitusüritused		2	9	17	15	2	45
2. Pressiteated		3	6	12	12	6	39
3. Ametlikud teated		8	23	22	55	15	123
4. Artiklid	5		2	70	100	22	199
5. Trükimaterjalid	220		100			450	770
6. Internet	320	19800	34742	44731	66650	32678	198 921
7. Kampaaniad/Projektid	1			3	3	2	9

Allikas: RA ja RÜ 15.03.2013

Täpne ülevaade teavituse indikaatoritest on seirearuande Excel lisatabelis.

### 5.2. Hinnang ja parimad näited

2012. a jooksul avanes kaks PS „Pikk ja kvaliteetne tööelu“ taotlusvooru ja enamik RÜ teavitustegevusi oli nendega seotud.

2012. a saatis RÜ välja kuus pressiteadet ja avaldas ajalehtedes 15 ametlikku teadaannet taotlusvoorude avanemise ja infopäevade kohta (s.h 11 eesti keelses ja neli vene keeles meedias). Enamik pressiteateid leidis ka meedias kajastust, meediamonitooringuga saab tutvud SA Innove [kodulehel](#). Taotlusvoorudest informeeriti huvilisi ka kutsehariduse uudiskirjas ning Rajaleidja uudiskirjas.

Samuti korraldas RÜ seitse infopäeva: neli toetuse taotlejatele ja kolm juba tegutsevate projektide juhtidele. Kokku osales taotlejate ja rakendajate infopäevadel 240 inimest.

Aasta jooksul saadeti välja kaks taotlusvoorude avanemisest teavitavat infokirja RÜ struktuuritoetuste huviliste infolisti (1600 liiget). Lisaks edastati pidevalt teavitavaid e-kirju projektide ning programmide rakendajatele, kus informeeriti muudatustest või juhiti tähelepanu projektide/programmide rakendamisel olulistele teemadele.

RA toetas taotlusvoore omapoolse teavituskampaaniaga, mida aitas läbi viia suhtekorraldusagentuur Hill&Knowlton. Teavitustegevused hõlmasid eelkõige taotlusvoorude-teemalisi arvamusaluseid kirjutavas pressis, samuti temaatilisi saatelõike raadios. Teavitustegevused toimusid nii eesti kui vene keeles.

<sup>17</sup> Kirjeldatud on tehnilisest abist finantseeritud teavitustegevus, mitte programmides/meetmete projektides tehtav. Statistikas on kajastatud ametlikud teated, artiklid jmt RÜ tegevuste tasandini.

Arvamuslugude ja raadiosaadete eesmärk oli tutvustada avalikkusele taotlusvoorude raames toetatavaid tegevusi ja nende tegevuste vajalikkust Eesti ühiskonnas, seejuures rõhutades ESFi rolli nende tegevuste rahastamisel. Arvamuslugude autorid olid üldjuhul vastava valdkonna tuntud kõneisikud või spetsialistid.

Näiteid ilmunud lugudest:

Rauno Piirsalu „[Millised ohud meid töökohal varitsevad](#)“ Meie Maa

„[Esimest korda on ettevõtetal võimalus taotleda raha töökeskkonna parandamiseks](#)“  
Tarbija24.ee

Mihkel Nestor „[Praegu saab taotleda toetust noorte tööhõive ja erialase ettevalmistusega tegelevatele projektidele](#)“ Lääne Elu

Teavituskampaania eesmärk oli suurendada üldist teadlikkust ESFi spetsiifilistest eesmärkidest ning tutvustada toetuste saamise võimalusi ja reegleid potentsiaalsetele taotlejatele.

RA alustas 2012. a ka programmiperioodi 2007–2013 tulemuste tutvustamist nii toetuse rakendajatele kui ka laiemale avalikkusele. Septembris toimus konverents „Töö annab kogemuse, koostöö võimaluse“, mille sihtrühm oli peamiselt projektide rakendajad. Konverentsil anti ülevaade järgmise perioodi planeerimisest ja eesmärkidest ning räägiti horisontaalsete teemade rakendamise põhimõtetest. Konverentsi teine pool keskendus käesoleva perioodi parimate projektinäidete tutvustamisele: temaatilistes töötubades rääkisid oma saavutustest 12 projekti.

Hinnangud konverentsile olid positiivsed, mitmed osalejad töid esile just projektide rakendajate kogemuste vahetamise kasulikkust – nii mõnedki projektid leidsid endale sobivaid partnereid oma tegevuste arendamiseks. Sellest lähtuvalt otsustas RA 2013. a väiksemas mahus selliste projektide seminaridega jätkata.

Samuti koostas RA perioodi 2007–2013 parimate praktikate kogumiku. Täiskujul eesti- ja inglisekeelne kogumik asub veebis ([esfprojektid.sm.ee](http://esfprojektid.sm.ee)), valitud digitaalne vorm lubab kogumikku perioodi jooksul täiendada. Lisaks veebiversioonile valmis kogumikust ka trükitud lühiversioon, mis on mõeldud eeskätt erinevatel üritustel jagamiseks. Kogumikuga samaaegselt loodi ESF projektide pildipank.

Eesti ESF projekte ja programme tutvustati ka EL tasandil, kui RA osales ESF projektide ja tööhõiveprogrammi-teemalise väljapanekuga Brüsselis toimunud Euroopa Tööhõive foorumil (European Employment Forum) 27-28. novembril.

Sarnaselt eelmistele aastatele pakkus RA ESFi projektide elluvijatele kommunikatsioonikoolitusi. Koolitus „Kuidas oma sõnumit avalikustada“ annab osalejatele teadmisi ja praktilisi oskusi meediaga suhtlemiseks, et seeläbi julgustada projektide rakendajaid aktiivsemalt meedias sõna võtma ja oma projekte tutvustama. 2012. a toimus kaks koolitust, üks Tallinnas, teine Tartus, kokku osales 34 inimest. Osalejate hinnangud koolitusele olid positiivsed.

Kokkuvõtlikult kõik 2012. a planeeritud teavitustegevused ka toimusid.

## 6. ETTEPANEKUD JA SOOVITUSED

PS rakendamine kulges 2012. a suuremate tõrgeteta. Samas on lahenduseta mitu probleemi, mis on KA pädevuses:

- Täna ei ole võimalik kontrollida, kas TS kasutab toetust eesmärgipäraselt. Kuna TS võib samaaegselt viia ellu mitut projekti või saada rahastust ka muudest allikatest, siis kulude osas, mis ei kajastu struktuurifondide infosüsteemis, võib toimuda topelfinantseerimine. Siinkohal on vajalik infosüsteemi loomine siseriiklike toetuste kasutamise kohta, et oleks võimalik teostada ristkontrolli.
- SFOSi aeglus põhjustab andmete sisestamisel ebaefektiivset ajakulu.

Üle tuleks vaadata AA auditi valimi meetoodika. Kuna nimetatud meetoodika alusel toimub valimi moodustamine vastavalt programmi/projekti maksumusele, siis satuvad iga-aastasessse kontrolli ühed ja samad programmid. Viimane on aga TSle koormav ja vajab lisaressursi dokumentatsiooni ettevalmistamiseks ning audiitoritega suhtlemiseks. Samuti on RÜ tõstatanud kommunikatsiooniprobleemid audiitorite, RÜ ja TSte vahel ning vajakajäämised audiitoritel oma seisukohtade motiveerimisel, mis omakorda paneb RÜle kohustuse tõendamaks auditiaruandes tuvastatud leiu mitteasjakohasust.



## LISAD

### LISA 1. RAKENDAMINE PRIORITEETSES SUUNAS KUMULATIIVSELT

Aasta	Meede	Vastavaks tunnistatud taotluste arv*	Rahuldatud taotluste arv**	Rahuldatud taotluste / vastavaks tunnistatud osakaal	Kohustustega kaetud summad	Lõpetatud projektid ***	Katkestatud projektid ****	Väljamaksed	Mitteabi-kõlblikud kulud	Keskmine projekti elluviimise aeg (kuudes)
2012	1.3.1	415	140	33,7%	103 461 853	73	2	94 062 787	22 994	30
	1.3.2	48	41	85,4%	5 568 594	23	2	2 999 720	647	11
	1.3.3	170	46	27,1%	8 873 189	19	1	4 883 306	668	33
	1.3.4	160	46	28,8%	6 896 734	17	0	5 262 911	10 204	15
	1.3.5	55	17	30,9%	1 319 695	12	0	818 465		16
<b>Kokku</b>		<b>848</b>	<b>290</b>	<b>34%</b>	<b>126 120 065</b>	<b>144</b>	<b>5</b>	<b>108 027 189</b>	<b>34 513</b>	<b>24</b>

Allikas: SFCS, 18.02.2013

\* nõuetele vastavaks tunnistatud taotluste arv

\*\* taotluse rahuldamise otsuse saanud taotluste arv

\*\*\* projektid, mille kohta on esitatud lõpparuanne ja millele makseasutus on kõik väljamaksed teostanud

\*\*\*\* katkestatud projektideks loetakse projektid, mis on katkestatud pärast taotluse rahuldamise otsuse tegemist või mille rahuldamise otsus on osaliselt või täielikult kehtetuks tunnistatud.

**LISA 2. TOETUSE MÕJU HORISONTAALSETELE TEEMADELE**

Indikaator	Lõpetatud projektide arv, millel on olnud positiivne mõju horisontaalsele teemale	Positiivse mõjuga projektide arv võrrelduna kõikide projektide arvuga (%)
Projekti/programmi mõju keskkonnanahoiule <sup>18</sup>	53	36,8
Projekti/programmi mõju võrdsete võimaluste edendamisele	119	82,6
Projekti/programmi mõju infoühiskonna edendamisele	99	68,8
Projekti/programmi mõju regionaalse arengu edendamisele	126	87,5
Projekti/programmi mõju kodanikuühiskonna arengu edendamisele	103	71,5

*Allikas: SFCS, 18.02.2013*

<sup>18</sup> Ehk keskkonnaseisundile

**LISA 3. TAOTLEMISE JA RAKENDAMISE SEIS MAAKONDADE LÖIKES**

Maakond		Rahuldatud taotluste arv	%	Kinnitatud projektide ja programmide eelarved	%	Tehtud väljamaksed *	%
Harju maakond	Absoluutsummana	60	22,2	5 793 655	3,9	3 378 122	2,6
	Inimese kohta	0,0001	57	11,1	10	6,5	6,7
Hiiu maakond	Absoluutsummana	5	1,9	620 028	0,4	421 179	0,3
	Inimese kohta	0,0005	245,4	61,3	54	41,6	43,3
Ida-Viru maakond	Absoluutsummana	16	5,9	4 393 173	3,2	3 661 029	2,8
	Inimese kohta	0,0001	46,6	25,7	25,1	21,4	22,3
Jõgeva maakond	Absoluutsummana	7	2,6	764 006	0,5	424 161	0,3
	Inimese kohta	0,0002	96	21,1	18,6	11,7	12,2
Järva maakond	Absoluutsummana	5	1,9	426 532	0,3	365 454	0,3
	Inimese kohta	0,0001	67,3	11,6	10,3	9,9	10,3
Lääne maakond	Absoluutsummana	6	2,2	347 971	0,2	226 829	0,2
	Inimese kohta	0,0002	108,2	12,6	11,4	8,2	8,6
Lääne-Viru maakond	Absoluutsummana	8	3	786 235	0,6	311 337	0,2
	Inimese kohta	0,0001	59	11,7	11,1	4,6	4,8
Põlva maakond	Absoluutsummana	4	1,5	925 923	0,6	483 627	0,4
	Inimese kohta	0,0000	22,4	10,5	9,6	5,5	5,7
Pärnu maakond	Absoluutsummana	1	0,4	4 016	0	2 272	0
	Inimese kohta	0,0000	15,9	0,1	0,1	0,1	0,1
Rapla maakond	Absoluutsummana	10	3,7	153 164	0,1	56 996	0,04
	Inimese kohta	0,0003	135,4	4,2	3,7	1,6	1,6
Saare maakond	Absoluutsummana	9	3,3	523 990	0,4	463 934	0,4
	Inimese kohta	0,0003	128,3	15,0	13,4	13,3	13,9
Tartu maakond	Absoluutsummana	15	5,6	2 289 867	1,6	1 605 746	1,3
	Inimese kohta	0,0001	49,9	15,3	14	10,8	11,2
Valga maakond	Absoluutsummana	8	3	1 011 915	0,7	384 817	0,3
	Inimese kohta	0,0002	116	29,5	26	11,2	11,7
Viljandi maakond	Absoluutsummana	5	1,9	256 443	0,2	157 511	0,1
	Inimese kohta	0,0001	44,4	4,6	4	2,8	2,9
Võru maakond	Absoluutsummana	7	2,6	703 708	0,5	497 709	0,4
	Inimese kohta	0,0002	91,3	18,5	18,7	13,1	13,6
Üleriiklikud/ maakondade vahelised projektid	Absoluutsummana	104	38,5	130 833 214	86,9	116 508 246	90,4
	Inimese kohta	0,0001	38,5	97,6	86,9	86,9	90,4
<b>Kokku</b>	<b>Absoluutsummana</b>	<b>270</b>	<b>100</b>	<b>149 833 841</b>	<b>100</b>	<b>128 948 970</b>	<b>100,</b>
	<b>Inimese kohta</b>	<b>0,0002</b>	<b>100</b>	<b>111,7</b>	<b>100</b>	<b>96,2</b>	<b>100</b>

Allikas: SFCS, 18.02.2013

**LISA 4. PAIKVAATLUSED**

Meede	Aktsepteeritud ja lõpetatud projektide arv kokku	Paikvaadeldud projektide arv kokku	Paikvaadeldud projektide osakaal kõikidest projektidest	Heakskiidetud projektide eelarved kokku (EL osalus)	Paikvaatlusega kaetud projektide eelarved kokku (EL osalus)	%	Projektides tehtud abikõlblikud kulud viimase paikvaatluseni (EL osalus)	%
1.3.1	128	101	78,9	103 533 301	97 993 635	94,7	78 326 288	75,7
1.3.2	41	5	12,2	5 568 595	5 217 311	93,7	1 638 192	29,4
1.3.3	41	20	48,8	8 873 189	4 192 227	47,3	2 168 595	24,4
1.3.4	44	7	15,9	6 896 734	6 465 135	93,7	4 570 639	66,3
1.3.5	16	5	31,3	1 319 695	524 373	39,7	236 279	17,9
<b>Kokku</b>	<b>270</b>	<b>138</b>	<b>51,1</b>	<b>126 191 513</b>	<b>114 392 682</b>	<b>90,7</b>	<b>86 939 992</b>	<b>68,9</b>

Allikas: SFCS, 13.02.2013

LISA 5. VAIDED

Meede	Vaide sisu	Esitamise sagedus	RA / RÜ poolne otsus vm tegevused vaide suhtes	Edasikaebamised
1.3.1	<u>Ekspert hinnangu vaidlustamine</u> Vaide esitajad ei olnud rahul ekspertide konsensuslike hinnangutega ning taotlesid uut hindamist.	3	Kaks (2) vaiet jättis RA rahuldamata. Ühe (1) vaide RA rahuldab ning RÜ suunas taotluse uuesti ekspertidele hindamiseks.	0
	<u>Abikõlblike kulude vaidlustamine</u> TS vaidlustas otsuse, millega RÜ keeldus VMT-s esitatud kulude osalisest väljamaksest.	1	RA rahuldab vaide	
1.3.4	<u>Abikõlblike kulude vaidlustamine</u> TS vaidlustas otsuse, millega RÜ keeldus EMTA-s esitatud kulu osalisest väljamaksest ning millega nõuti toetust tagasi. Vaide esitaja palub tunnistada vaidlusalune otsus kehtetuks ning kohustada RÜ-d sooritama väljamakse.	1	RA jättis vaide rahuldamata	0
	<u>Ekspert hinnangu vaidlustamine</u> Vaide esitajad ei olnud rahul ekspertide konsensuslike hinnangutega ning taotlesid uut hindamist.	5	RA jättis vaided rahuldamata	

Allikas: RÜ aruanne, 11.03.2013

## LISA 6. JKS AUDITID JA MAANDAMISTEGEVUSED

Auditeeritud asutus	Auditi lõpp	Tulemus <sup>19</sup>	Olulised tähelepanekud	Maandustegevused
Sihtasutus Innove	09.07.2009	II kategooria	Puudub piisav kontrolljälg väljamaksetaotluse menetlemisel läbiviidavate kontrollide kohta, kui kuludokumente on kontrollitud TS juures kohapeal	Kuludokumentide kontrollimise TS juures täidetakse kontroll-leht ja allkirjastatakse kontrolli läbiviijate poolt. Kontroll toimub protseduuriliselt samamoodi, nagu tehakse seda rakendusüksuses.
Sihtasutus Innove	09.07.2009	II kategooria	RÜ ei järgi riigihangete kontrollimisel neljasilmaprinsiipi	SA Innove poolt 07.07.10 käskkirja nr 1.1-4/354 on kinnitatud uus "Toetuse kasutamise järelevalve kord"
Sihtasutus Innove	09.07.2009	II kategooria	RÜ kasutatav riigihangete kontroll-leht ei anna piisavalt kindlustunnet, et TS on järginud riigihangete seadusest tulenevaid nõudeid	SA Innove juhatuse 08.03.2011 käskkirjaga nr 1.1-4/414 on kinnitatud uued korrad „Struktuuritoetuse väljamaksete menetlemise kord“, muudetud antud korra lisa 1 „Väljamakse taotluse kontroll-leht“ ja lisa 2 „Riigihangete kontroll-leht“.
Sihtasutus Innove	09.07.2009	II kategooria	Väljamaksetaotluste menetlemise kontroll-lehel olevad küsimused ei anna piisavat kindlustunnet, et TS on järginud riigihangete teostamise korda alla riigihanke piirmäära jäävate hangete läbiviimisel ning lihtsustatud korras tellitavate teenuste tellimisel	SA Innove juhatuse 08.03.2011 käskkirjaga nr 1.1-4/414 on kinnitatud uued korrad „Struktuuritoetuse väljamaksete menetlemise kord“, muudetud antud korra lisa 1 „Väljamakse taotluse kontroll-leht“ ja lisa 2 „Riigihangete kontroll-leht“.
Sihtasutus Innove	09.07.2009	II kategooria	VMT menetlemiseks loodud lihtsustatud meetodika ei taga olulise finantsmõjuga kuluridade kontrollimist	Metoodikat on täiendatud ja tagatud on olulise finantsmõjuga kulude sattumine valimisse.
Sihtasutus Innove	09.07.2009	II kategooria	VMT menetlemiseks loodud lihtsustatud meetodikas kasutatav projekti riskide hindamise meetodika ei ole asjakohane	RÜ koostas uue valimi meetodika, mis on sisse viidud väljamaksete menetlemise korda, kinnitatud SA Innove juhatuse liikme 21.09.2010 käskkirjaga nr 1.1-4/371.

<sup>19</sup> I kategooria – JKS toimib;

II kategooria – JKS toimib, kuid mõningad parandused on vajalikud;

III kategooria – JKS toimib osaliselt, mistõttu on olulised parandused vajalikud;

IV kategooria – JKS ei toimi.

SoM	10.02.2011	II kategooria	Ametnike asendamiste korral ei ole täidetud kohustuste lahususe nõue RA ja TS ülesannete täitmisel	3. aprill 2011. a jõustus SoMi TTO (tööturu osakonna) põhimääruse (Sotsiaalministri 29. aprilli 2004. a määrus nr 38 ) muudatus, millega loodi TTOsse struktuuriliselt eraldi ESF talitus. Seejuures ESF talitus allub programmide „Tööturupoliitika arendamine 2009–2013” ning „Tööelu kvaliteedi parandamine 2009–2014” rakendusasutuse ülesannete täitmise osas otse kantslerile. Lisaks määratleti muudatusega TTO ESF talituse ametnike puhul asendamiste reeglistik. Kohustuste lahususe tagamiseks ei saa asendada TTO ESF talituse ametnikud TTO juhatajat ja vastupidi ning TTO ESF talituse ametnikke ei saa asendada teised TTO ESF talituse välised töötajad. TTO ESF talituse töötajad ei saa asendada teisi TTO ESF talituse väliseid ametikohti.
Sihtasutus Innove	24.07.2012	II kategooria	RÜ ei kontrolli riigihangete läbiviimist 03.05.2012 kinnitatud täiendatud kontrolllehe alusel meetmete puhul, mida rahastatakse ESFist.	Soovitus on rakendatud, kõik ülekontrollitud hanked osutusid korrektseteks, rikkumisi ei tuvastatud.
Sihtasutus Innove	24.07.2012	II kategooria	RÜ ei ole hangete järelkontrolli käigus korrektselt hinnanud hankelepingu maksumuse suurendamise põhjendatust.	Hangete järelkontroll teostati RÜ investeringute üksuses (ERF). Täiendavate selgituste ja põhjenduste alusel veendus RÜ, et hankelepingu muutmine oli aktsepteeritav, kuna tegemist oli projekteerimisveaga ning vea parandamata jätmine oleks täielikult ohtu seadnud hankelepinguga taotletud eesmärgi saavutamise. RÜ jäi seisukohale, et on järelkontrolli käigus hinnanud korrektselt hankelepingu maksumuse suurendamise põhjendatust.

Allikas: SFCS, 13.02.2013

**LISA 7. RIKKUMISED<sup>20</sup>**

Avastamise aasta	Rikkumise number	Rikkumise OLAFi number	Prioriteetne suund	Meede	Rikkumise liik	Rikkumise finantsmõju (EL)
2009	INNOVE/2007-2013/09/02/01		1.3	1.3.3		1 324,33
2010	INNOVE/2007-2013/10/05/02		1.3	1.3.1		8 819,81
2010	INNOVE/2007-2013/10/08/02		1.3	1.3.1		5 341,11
2010	INNOVE/2007-2013/10/13/01		1.3	1.3.1		3 195,58
2010	INNOVE/2007-2013/10/14/04		1.3	1.3.1		3 796,54
2010	INNOVE/2007-2013/11/17/02		1.3	1.3.1		6 018,53
2010	INNOVE/2007-2013/11/18/02	10001	1.3	1.3.4	325	23 468,35
2011	INNOVE/2007-2013/11/23/06	10004	1.3	1.3.4	325	237 040,17
2011	INNOVE/2007-2013/11/24/01		1.3	1.3.1		0,00
2011	INNOVE/2007-2013/11/25/01		1.3	1.3.1		0,00
2012	INNOVE/2007-2013/12/44/01	10011	1.3	1.3.1	810	54 270,72
2012	INNOVE/2007-2013/12/45/01		1.3	1.3.1		4 156,34

Allikas: SFCS, 28.02.2013

<sup>20</sup> k.a rikkumise kahtluse juhtumid



**LISA 8. RISKID JA MAANDAMISTEGEVUSED**

Valdkond	Risk	Ettevõttud/Ettevõetavad maandamistegevused	Vastutaja	Tähtaeg	Staatus (eelmise perioodi lahendatud riske ei kajastata)
<b>RA tasand</b>					
Poliitikate kujundamine, (strateegiline) planeerimine, rakenduskavade koostamine ja muutmine	Uue perioodi rakendamine viibib ja põhjustab tegevustega alustamise hilinemise, sest puudub sisuosakondade valmisolek uue programmiperioodi planeerimiseks ja õigusaktide väljatöötamiseks	Tööplaani planeerimise faasis tuleb KA-lt tegevuskava, mille alusel tehakse SoM tegevuskava. Reeglina on tegevusteks planeeritud aeg lühike ja tuleb kiirelt tegutseda. Oluline on, et sisuosakonnad määravad vastutavad isikud, kes on struktuurifondidega tegelevatele osapooltele kontaktisikud. Need kontaktisikud korraldavad oma sisuvaldkonnas/osakonnas tegevusi koostöös struktuurivahendeid koordineerivate/rakendavate isikutega. Sh tegevuste seire.	sisuosakondade juhid	jaanuar 2013	Riski seire toimub poolaastal.
Toetuse saaja juhendamine/nõustamine	Rahastusotsus tühistatakse ja maksed viibivad/tehakse tagasinõuded, sest TS ei ole piisavalt teadlik oma kohustustest/reeglitest.	2 X aastas rakenduskoosolekud programmide rakendajatega.	ESF talituse juht	2x aastas	Riski seire toimub poolaastal.
JV üldisemalt (desk-based kontroll, paikvaatlused, ettekirjutused) KA-RA-RÜ tasandil	On süsteemsete vigade oht struktuuritoetuse rakendamise süsteemis ja nõrkade kohtadega ei tegeleta: ei pöörata piisavalt tähelepanu probleemide/leidude lahendamisele (auditi/paikvaatluste soovitude rakendamine), puudub ülevaade soovitudest/leidudest.	Järelvalveprotseduuri täiendamine vastavalt KA juhendile, ning järelvalvetegevuste tõhustamine.	ESF talituse juht	I kvartal 2013	Riski seire toimub poolaastal.
Rikkumistest teavitamine, rikkumiste menetlemine	Rikkumisi ei menetleta piisava kvaliteediga majasisesed ja/või riigiasutuste vahelised vaidlused SF eri rollide vahel, puudub konkreetne lahenduskeem, kuna riik ei saa riigi vastu kohtusse minna	Ennetavad tegevused: aktiivselt osaleda programmi planeerimisel, sisupoole väljatöötamisel, tegevuste sõnastamisel.	ESF talituse juht	jooksvalt	Riski seire toimub poolaastal.
Seire ja hindamine	Seire ja hindamine ei ole piisav/kvaliteetne, sest SFOSi on sisestatud vigaseid andmeid (indikaatorid, finantsnäitajad), ei ole sisestatud tähtajaliselt.	Järelvalve tõhustamine RÜ üle, sh tõhusam andmekvaliteedi kontroll	ESF talituse juht	I kvartal 2013	Riski seire toimub poolaastal.

Personal ja koolitus	Personal ei ole motiveeritud ja voolavus suur (palgalõhe SF vahendeid administreerivates asutustes). Seoses SoM töötajate kuulumisega mitmete TS nõukogudesse on kohustuste lahususe täitmine väga komplitseeritud.	Palkade konkurentsivõimelisuse ülevaatamine tööperede lõikes ja ametnike palkade korrigeerimine Fontese avaliku sektori palgauuringu (2012.a.) valguses. Eesmärgiks on antud uuringu mediaanini jõudmine. Võtmeisikute kuuluvus ja vajadus üle vaadata. Olemasolevad protsessid üle vaadata, et vältida kohustuste lahususe nõude täitmise rikkumist.	juhtkond	I kvartal 2013	Riski seire toimub poolaastal.
Riskide hindamise ja juhtimise protsess SF rakendamisel	On oht, et kõrged riskid realiseeruvad (finantsmõju, eesmärkide mittesaavutamine, mainerisk) sest riskide maandamise meetmeid ei rakendata piisavalt (sh ei integreerita arenduses, koolituses, järelvalves, puudub riskijuht).	Maandamistegevused tuleb viia tööplaani, märgistada kõrge prioriteediga. Sealt tuleneb konkreetsete tähtaegade, vastutajate ja aruandluse kohustus. Maandamistegevuste seireks viia SAO tööplaani vastav audit.	juhtkond		Riski seire toimub poolaastal.
<b>RÜ tasand</b>					
Tegevusvaldkond	Väljamaksete tegemine. TS projektijuhtimise kogemus on vähene ning RÜ koordinaatori töömaht kasvab seetõttu oluliselt	TS riskide hindamine, vastavalt sellele koordinaatori külastuste järjepidev korraldamine	Investeeringute üksuse juht	TS infopäevad, tööplaani üksuste kaupa	Jooksev
Vastavusvaldkond	Hangete korraldus. Koordinaatori pädevus ei pruugi keerulisematel juhtudel olla piisav RH-ga seonduvaid dokumentide ja tegevuste täielikuks hindamiseks	1. Täiendava spetsialisti tööle võtmine (III kvartal 2012) 2. KA analüüsib VAKO lahendeid ja koostab kvalifitseerimise ning spetsifikatsiooni koostamise üldjuhise TSte; alternatiiv: rikkumiste osas vaadeldakse ainult neid juhtumeid, kus hange on vaidlustatud (VAKO, kohus); 3. RÜ ülevaade VAKO lahendites ja kohtulahenditest RH-kontroll-leht, koolitus, juristi tugi	Personaliüksus; STK juhataja koostöös juristidega		Osaliselt lahendatud, esimene maandamistegevus täidetud
Vastavusvaldkond	Hangete korraldus. AA, KA, RRO, RÜ, TS erinevad seisukohad RHS tõlgendamisel muudavad otsuste tegemise (sh ka rikkumised ja osalised väljamaksed) RH osas järjest keerulisemaks	nn struktuuritoetuste vaidlustuskomisjoni loomine - RÜ ettepanek KA-le kohtumised arutelud	STK juhataja	tegevused vastava vajaduse tekkimisel - tööplaani ülesannet ei pane	Vastavalt vajaduse tekkele
Finantsvaldkond	Hangete korraldus HTM-i seiskohad investeeringute kavade raames elluviidavate projektide hangete osas on kaasa toonud	Ettepanek: HTM-i hangete nõustamisele ja eelkontrollile kindla kooskõlastusprotseduur kehtestamine (RA, sisu-osakonnad, RÜ kaasamine). Ettepanek HTM haldusalas	investeeringute üksuse juht	põhimõtted silmas pidades 2014+ perioodi ettevalmistamisel - tööplaani ülesannet ei pane	

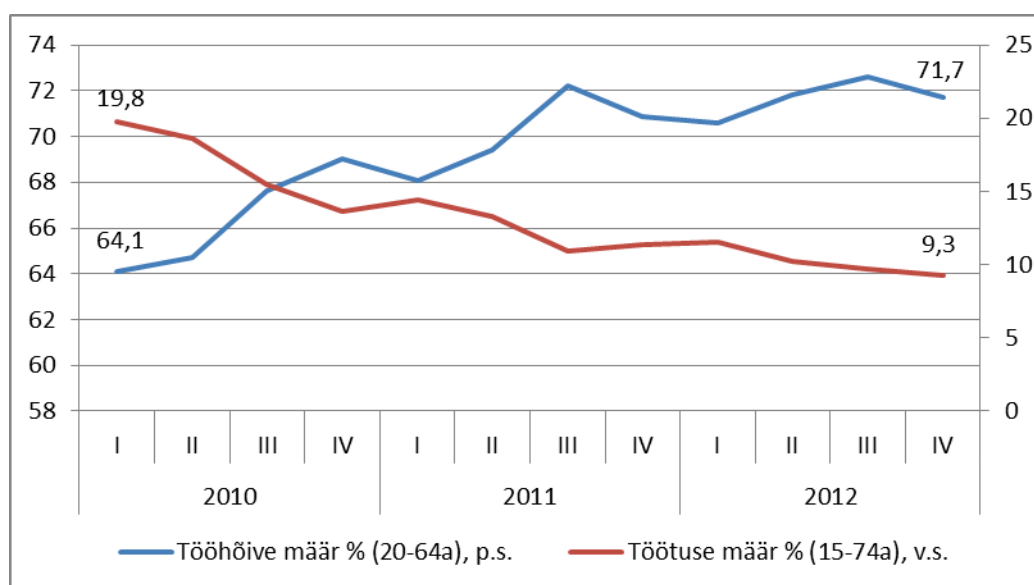
	mitteabikõlblikke kulusid ja pikki vaidlusi	anda hangete korraldus RKASile uues perioodis. TS nõustamine			
Strateegiline valdkond	Seire ja infojagamine. Juhul kui kriitilisel hetkel (näiteks enne taotlusvooru tähtaega) Innove infovahetuskanalid ei tööta, võib tekkida erinevaid probleeme	SA Innove ajakriitiliste protsesside ülevaatamine ja kommunikatsioonireeglite kehtestamine;	Infovahetuskanalite täpsustamine, maandamismeetmete kirjeldamine ja piisavuse hindamine toimub IT riskihindamise raames 2012 aug-okt	Maandamistegevuste rakendamine on 2013. tegevus, hinnangu andmine on 2013.a siseauditi tööplaanis	
Finantsvaldkond	Auditid ja muud välised kontrollid. Auditid meetodika tulemusena satuvad kontrolli ühesamade projektid, mille tulemusena teised jäävad tähelepanuta ning auditeeritavad on kurnatud	RÜ väline risk, sisemine maandamistegevus puudub, ettepanek AA-le meetodika muutmiseks	STK juhataja	ettepanekud tehtud	
Tegevusvaldkond	Auditid ja muud välised kontrollid Kui on tekkinud probleemid maksete sertifitseerimisel või muudes aspektides ning on oht, et EK võib maksed peatada, siis RÜ-de mitteõigeaegsel ja puudulikult teavitamisel järeltegevustest probleemi lahendamiseks võib esineda olukord, kus RÜ põhiülesannete täitmine on olulisel määral häiritud.	RÜ väline risk, sisemine maandamistegevus puudub, normaalse tööõhkkonna taastamine, töö planeerimine ja koostöö, eelnevast kogemusest õppimine ja nende arutamine (rakendussüsteem)	STA ja STK juhatajad	ettepanekud tehtud	
Tegevusvaldkond	Muud riskid: Töötajate motivatsioon pingelises olukorras ja turukonkurentsivõime võib hakata kiiresti langema	ametikohtade hindamine, töötasu vastavus turutingimustele, Innove motivatsioonisüsteemi väärtustamine.	ametikohtade hindamise töögrupp	2013 tööplaani	teostamisel

Allikas: RA ja RÜ, 22.03.2013

## LISA 9. 2012. A TÖÖTURU ÜLEVAADE

### Tööhõive

2012. aastal jätkusid positiivsed suundumused Eesti tööturul. 2010. a teisel poolel alguse saanud hõive kasv ja töötuse langus jätkusid ka 2012. a ja seda prognoositust kiiremini. Statistikaameti tööjõu-uuringu andmetel oli 2012. a Eestis 15–74-aastaste seas hõivatuid 624 400, töötuid 70 500 ning mitteaktiivseid 329 300. Hõivatute arv kasvas aastaga 15 300 võrra ning töötute arv langes 16 300 võrra. Mitteaktiivsete inimeste hulk tööturul kahanes 2012. aastal võrreldes eelmise aastaga 4500 inimese võrra ja seda peamiselt vanusestruktuuri muutustest tingitud õpilaste arvu vähenemise ning üle 50-aastaste hõive kasvu tõttu. Positiivne on see, et veelgi suurenes inimeste aktiivsus tööturul. Tööjõus osalemise määr kasvas 74,4%-lt 74,5%-ni. Aasta keskmine hõivemäär suurenes 1,6 protsendipunkti võrra 71,7%-ni ning töötuse määr langes 2,3 protsendipunkti võrra 10,2%-ni.



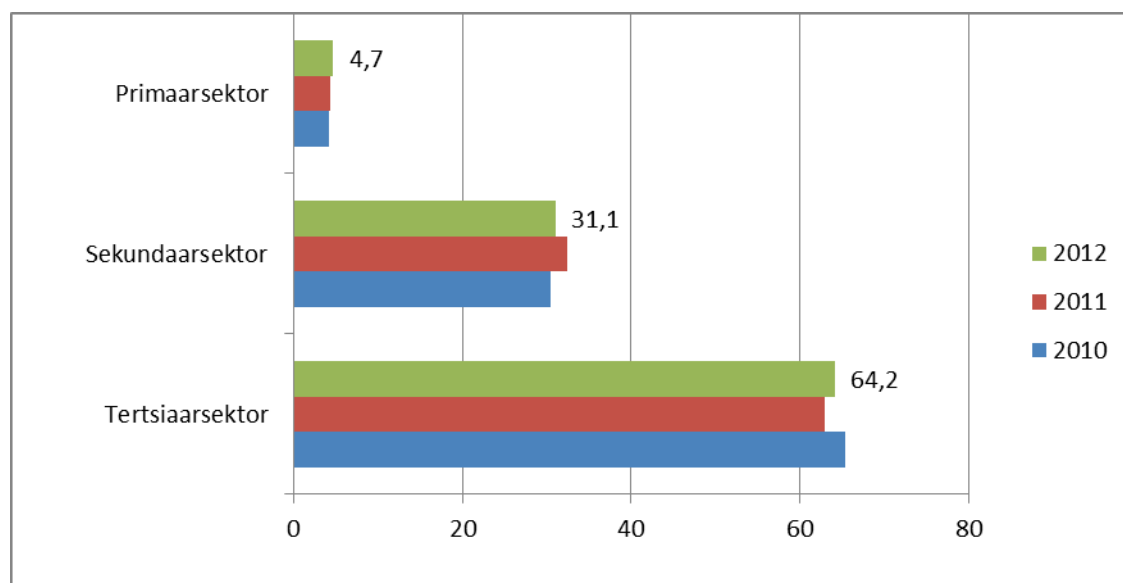
**Joonis 1. Tööhõive määra ja töötuse määra dünaamika, 2010-2012 (kvartaalselt, %)**

Allikas: Eesti Tööjõu-uuring, Statistikaamet

Tööga hõivatute arv kasvas nii meeste kui naiste seas, kuid võrreldes 2011. a oli hõive kasv aeglasem. 2012. a keskmiseks hõivemääraks kujunes meestel 74,4% ja naistel 69,1%. Kui 2011. a jäi meeste hõivemäär veel tunduvalt alla EL keskmise, siis 2012. aasta III kvartalis ületas Eesti meeste hõivemäär juba EL hõivemäära. Eesti naiste hõivemäär on olnud kogu aeg üle EL keskmise, seda ka majanduskriisi aastatel.

Hõivemäär kasvas kõigis vanusegruppides, kuid kõige enam vanemaealiste (55–64a) hulgas (57,1%-lt 2011. a 60,5%-ni 2012. a). Vanemaealiste hõive on enamuse teiste EL riikidega võrreldes suhteliselt kõrge. 2012. a kolmandas kvartalis oli Eesti Rootsi ja Saksamaa järel kolmandal kohal (Eestis 61,3%, EL-s keskmiselt 49,5%).

2012. a kasvas hõivatute arv primaar- ja tertsiaarsektoris (peamiselt hariduse, haldus- ja abitegevuste, veonduse ja laonduse, info ja side alal). Sekundaarsektori osatähtsus hõives langes eelkõige töötajate arvu vähenemise tõttu töötlevas tööstuses, mida põhjustas välisnõudluse kasvu aeglustumine.



**Joonis 2. Hõivatute jagunemine majandussektorite järgi 2010–2012, %**

Allikas: Eesti Tööjõu-uuring, Statistikaamet

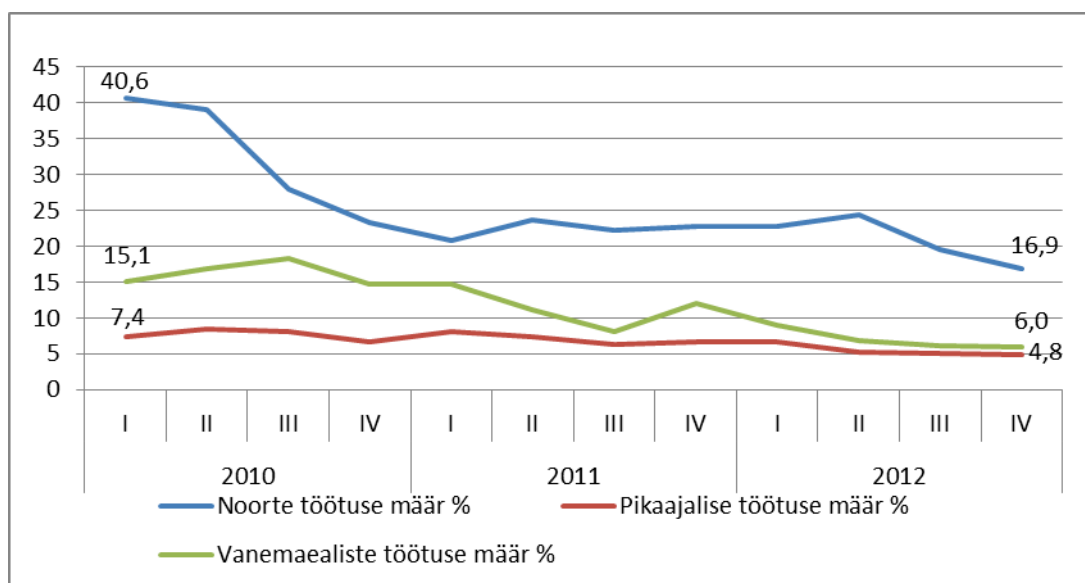
Majanduse paranedes suurenes nende töötajate osatähtsus, kes töötasid täisajaga (89,6% kõikidest hõivatutest). Paindlike töövormide vähest levikut Eestis näitab osaajaga töötajate osatähtsus, mis vähenes 10,6%-lt 10,4%-ni. Sealhulgas alla viiendiku osaajaga töötajatest olid nn. vaeghõivatud (1,7% hõivatutest), kes oleks võimaluse korral soovinud töötada suurema töökoormusega. Prognoosi<sup>21</sup> kohaselt hõive kasv lähikvartalites jätkub, kuid varasemast aeglasemas tempos.

### Tööpuudus

2012. a vähenes töötute arv iga kvartaliga ning töötuse määr langes teisel poolaastal alla 10%. Töötus vähenes kõigis vanusegruppides ning meeste töötuse määr oli pisut kõrgem kui naistel, vastavalt 11% ja 9,3%. Vastupidiselt eelnevale aastale vähenes töötus peamiselt pikaajaliste töötute arvel. Koguni 2/3 töötusest väljujatest olid pikaajalised töötud. Kokku vähenes pikaajaliste töötute arv aastatel 2011—2012 49 000-lt 38 200-ni ning pikaajalise töötuse määr langes 7,1%-lt 5,5%-ni. Vaatamata kiirele vähenemisele on aga pikaajaline töötus endiselt kõrge ja pikaajalised töötud moodustavad üle poole töötutest (54%). Kõige raskem on olukord Kirde-Eestis, kus pikaajalise töötuse määr ulatus 11,3%-ni ning pikaajaliste töötute osatähtsus töötutest 68%-ni.

Pikaajalise töötuse kõrval on teiseks suureks probleemiks noorte tööpuudus, mis majanduskriisi ajal tõusis rekordtasemele. Viimasel kolmel aastal on noorte (15–24.a.) töötuse määr kiiresti langenud (32,9% 2010. a; 22,3% 2011. a; 20,9% 2012. a), kuid on endiselt väga kõrge. Üheks noorte kõrge töötuse põhjuseks oli töökohtade kadumine ehituses, kuhu paljud noored mehed olid buumiaastatel tööle asunud, teine põhjus oli töökohtade üldine vähesus kriisi ajal. Kuigi majandus on pöördunud kasvule, on töökogemuste ja erialase hariduseta noortel raske endale rakendust leida. Eestis oli 2012. a 10,5% noori (vanusegrupis 18–24 aastat), kellel on omandatud ainult madalam haridustase ning kes ei jätka õpinguid.

<sup>21</sup> Rahandusministeeriumi 2012. aasta suvine majandusprognoos



**Joonis 3. Noorte töötuse määr ja pikaajalise töötuse määr, 2010-2012 (kvartaalselt, %)**

Allikas: Eesti Tööjõu-uuring, Statistkamet

Üheks tööturu riskigrupiks on vanemaealised (55–64.a.), kuna vanemas eas tööturult välja langedes on uue töökoha leidmine raskem kui noorematel töötajatel. Vanemaealiste töötuse määr oli 2012. a 7%, mis oli tunduvalt väiksem kui 2011. a (11,6%). 2012. a lõpuks langes vanemaealiste töötus koguni 6%-ni. Kuna samal ajal kasvas ka hõive ning mitteaktiivsus ei suurenenud, saab järeldada, et vanemaealiste olukord tööturul paranes.

Üheks oluliseks töölesaamist takistavaks teguriks on omandatud haridustase. Madala haridustasemega inimeste töölesaamise tõenäosus on mitu korda madalam kui kõrgharidusega inimestel, kuigi majanduskriisi aastatel suurenes ka kõrgharidusega töötute hulk. 2012. a oli kuni põhiharidusega inimeste töötuse määr 23,5%, kutse- ja keskhariidusega inimestel 10,5% ning keskeri- ja kõrgharidusega inimestel 6,1%. Mitte alati ei vasta aga töötute oskused ja haridustase tööturu nõudmistele. Üha enam räägitakse tööjõupuudusest, kuigi töötuse tase on kõrge. Eesti Panga hinnangul oli 2012. a lõpus struktuurse töötuse määr ligikaudu 10%<sup>22</sup>.

Mitte-eestlaste töötuse määr on olnud pidevalt kõrgem kui eestlastel ning selle üheks põhjuseks on eesti keele mitteoskamine, samuti madal mobiilsus. 2012. a oli eestlaste töötuse määr 7,8%, mitte-eestlastel 15,3%. Mitte-eestlaste töötuse määra hoiab suurena valdavalt venekeelse elanikkonnaga tööstuspiirkond Ida-Virumaa, kus on töötus olnud läbi aegade kõige kõrgem. 2012. a ulatus seal töötuse määr 17,5%-ni. Üle 10% ulatus töötuse määr veel Lääne- ja Kagu-Eesti maakondades (Hiiu-, Lääne-, Pärnu-, Põlva- ja Valgamaal). Kuigi töötus tervikuna langes, võis töötuse kasvu täheldada Hiiu-, Pärnu- ja Valgamaal. Töötus vähenes kõige enam Kesk-Eestis (Järva- ja Raplamaal) ning Võrumaal. Viimases vähenes töötute arv mitteaktiivsusesse liikumise tõttu.

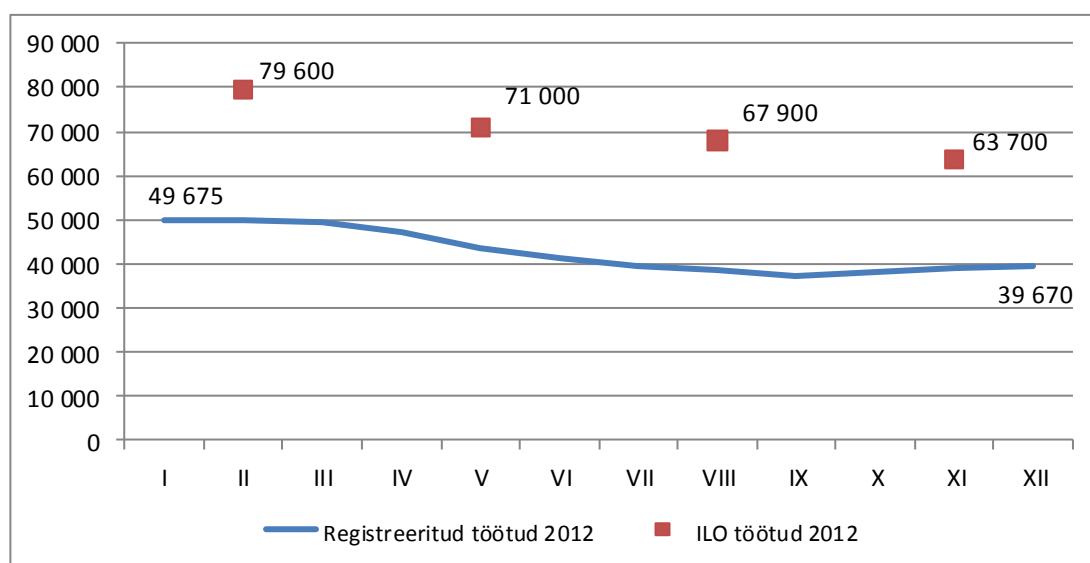
Tööturul osalemist mõjutab ka inimese tervislik seisund. 2011. a tööjõu-uuringu andmetel oli Eestis 106 000 inimest vanuses 15–64-aastat, kellel oli haigus, vaegus või puue, mis oli kestnud üle 6 kuu ja mis piiras töö tegemist. 2/3 neist olid üle 50-aastased. Kui üldine tööhõive määr 2011. a kasvas ning töötus langes, siis töövõimet piirava haigusega inimeste puhul oli olukord vastupidine. Nende tööhõive määr langes 30,7%-lt (2009.a.) 29,1%-ni (2011.a.) ning

<sup>22</sup> Eesti Pank. Rahapoliitika ja majandus. Hetkeseis ja ettevaade. 2/2012. Tallinn

töötuse määr kasvas 26%-lt 30,4%-ni. 2012. a oli 43 000 inimest vanuses 16-pensioniiga tööturul eemal haiguse või vigastuse tõttu (s.o. 22% mitteaktiivsetest).

### Registreeritud töötus

2012. a jooksul oli Töötukassas arvel 102 653 isikut, mis on 15,9% võrra vähem kui 2011. a. Registreeritud töötute arv kuu lõpu seisuga oli aastas keskmiselt 42 781, moodustades tööjõust 6,6%. Uusi töötuid registreeriti 2012. a ca 6700 võrra vähem ehk kokku 72 257. Kuigi töötus langes, oli vakantseid töökohti ning tööle rakendumisi vähem kui eelneval aastal. 2012. a registreeritud töötuse kõrghetk oli veebruaris, kui kuu lõpu seisuga oli arvel 50 073 töötut. Aasta lõpuks oli töötus vähenenud rohkem kui kümne tuhande võrra, mil arvel oli 39 670 töötut. Võrreldes ILO töötusega on registreeritud töötus langenud samas tempos, kuid on märksa väiksem, moodustades ILO töötusest ca 62% (joonis 4).



**Joonis 4. Registreeritud töötute arv kuu lõpu seisuga ja kvartaalne ILO töötus<sup>23</sup> 2012. aastal**

Allikas: Eesti Töötukassa, Eesti Tööjõu-uuring, Statistikaamet

Igal kuul registreeris ennast töötuks keskmiselt 6021 uut töötisijat (2011. a 6581). Neist üle poole Harjumaal (sh. Tallinnas) ja Ida-Virumaal. Nimetatud piirkondades elab kokku 57% registreeritud töötutest. Uusi tööpakkumisi laekus 2012. aasta jooksul 46 187, mis on ca 6% vähem kui 2011. a.

Kui varasematel aastatel oli registreeritud töötute hulgas rohkem naisi, siis alates 2008. a lõpust kuni 2010. aasta keskpaigani ületas töötuks registreeritud meeste arv naiste arvu. Meeste töötuse kiirema languse tõttu oli 2012. a jooksul jällegi naisi registreeritud töötute hulgas rohkem (51,4%). Vanusegruppide struktuuris 2012. a võrreldes eelneva aastaga suuri muutusi ei toimunud. Töötute arv vähenes kõikides vanusegruppides. Enim oli 25–54-aastaseid töötisijaid (71%). Noored vanuses 16–24 aastat moodustasid töötutest 13,4% ja üle 55-aastased 15,6%. Üle poole registreeritud töötutest (53%) olid keskharidusega (sh. kutsekeskharidusega), alg- ja põhiharidusega töötute osakaal moodustas 19,3%. ISCED III

<sup>23</sup> ILO töötus – Eesti Tööjõu-uuringust saadav töötute arv, mis baseerub Rahvusvahelise Tööorganisatsiooni (ILO) definitsioonidel

tasemega (kesk-eri ja kõrgharidus) töötute osatähtsus kasvas 2011. a võrreldes ja moodustas 27,5%.

76% registreeritud töötutest kuulus 2012. aastal erinevatesse tööturu riskigruppidesse, osa neist ka mitmesse korraga, mistõttu nende töölerakendamine nõuab rohkem aega ja abistavaid meetmeid. Kõige suuremaks riskirühmaks on pikaajalised töötud (50% töötutest). 33% töötutest ei oska eesti keelt, mistõttu nende töölesaamine on raskendatud puuduliku riigikeele oskuse tõttu.

Tööturuteenuste pakkumisest töötutele annab ülevaate tabel 1. Kõige enam sisenemisi oli tööalasele koolitusele (32 489), kasv aastaga 58%. Teine levinuim teenus oli karjäärinõustamine.

**Tabel 1. Tööturuprogrammidesse sisenemised\* 2011–2012**

	2011	2012
Aasta jooksul registreeritud töötud kokku:	122 117	102 653
Tööalane koolitus	20 565	32 489
Karjäärinõustamine	19 299	20 699
Töötöingu koolitus	11 660	12 855
Tööturutoetus tööandjale väiksema konkurentsivõimega töötü töölerakendamiseks	4869	3688
Tööturutoetus töötule ettevõtluse alustamiseks	498	608
Avalik töö	1090	990
Tööpraktika	2579	3783
Tööharjutus	1295	2685
Puudega inimestele mõeldud teenused:		
Töökoha kohandamisega rakendunud	1	1
Tehnilise abivahendiga rakendunud	7	14
Tugiisikuga rakendunud	25	37
Intervjuul abistamise teenust kasutanud	13	27
Muud teenused:		
Psühholoogiline nõustamine	1365	1585
Võlanõustamine	1154	1432
Tööklubi	2327	3001
Tööproov	470	797
Vabatahtlik töö	373	708
Muu	278	701

Allikas: Eesti Töötukassa

\*Üks isik võib olla loetud mitu korda, näiteks alustas kuu jooksul kahte erinevat koolitust.

Töötutoetusi maksti 2012. aasta jooksul kokku 26 992 inimesele, mis on üle 3000 võrra vähem kui 2011. a. Töötuskindlustushüvitise saajate arv langes veelgi rohkem, 2012. a maksti hüvitisi kokku 26 190 töötule (2011. a 32 104 töötule). Keskmise väljamakstud töötuskindlustushüvitise suuruseks kuus oli 283 eurot. Töötutoetuse suurus (päevamäär 2,11 eurot) jäi võrreldes 2011. a muutumatuks. Alates 1. jaanuarist 2013 on töötutoetuse päevamääraks 3,28 eurot.

Kokku kulutati esialgsel andmetel 2012. a aktiivsetele tööturumeetmetele ca 64,23 miljonit eurot, mis on tunduvalt rohkem kui eelneval aastal (41,76 miljonit).